



본 인쇄물은 생산과정에서 염소계표백제와 형광염료를 쓰지 않는 친환경용지를 사용하였습니다.



KOREA YOUTH
WORK AGENCY

KYWA
한국청소년활동진흥원

본원 03752 서울특별시 서대문구 경기대로 47
TEL 02-330-2800
홈페이지 www.kywa.or.kr

페이스북 www.facebook.com/kywa0924
유튜브 www.youtube.com/kywa2010



KYWA
한국청소년활동진흥원

CONTENTS

- 4 미션·비전·핵심가치
- 6 주요사업
 - 청소년 참여·주도성 강화
 - 국립청소년시설 공공서비스 제공
 - 청소년지도인력 양성·개발
 - 청소년활동 안전 지원
- 18 사회적 가치·조직문화
- 19 연혁 / 오시는길, 연락처



한국청소년활동진흥원은 청소년이 행복한 세상을 만들기 위해
청소년의 균형 있는 성장에 필요한 활동을 종합적으로 지원하는 공공기관입니다.
청소년이 주도적인 삶을 설계할 수 있도록 한국청소년활동진흥원이 함께합니다.

미션

우리는 청소년의 현재와 미래를
연결하여 지속가능한 세상을
열어간다.



비전

청소년의 성장과 행복을 이어주는
K-청소년활동 선도기관

핵심
가치

신뢰(Trust)
혁신(Innovation)
성장(Growth)

KOREA YOUTH
WORK AGENCY

설립근거

「청소년활동 진흥법」 제6조(한국청소년활동진흥원의 설치)

설립목적

청소년의 균형있는 성장에 필요한 활동을 종합적으로 지원함으로써
궁극적으로 청소년의 삶의 질 향상에 기여함을 목적으로 한다.(정관 제3조)

주요기능

청소년의 다양하고 창의적인 체험활동 활성화
청소년수련시설의 위탁 운영 및 청소년지도사의 양성·교육·교류
청소년 자원봉사활동 및 국내·외 청소년 교류활동의 진흥
청소년활동 프로그램의 개발·보급·평가 및 시범운영
청소년수련시설 종합 안전·위생점검 지원 및 안전 관련 교육·컨설팅·홍보
여성이족부 청소년정책사업 수탁·지원 등

청소년 역량 개발 지원

* 급변하는 사회에서 직면하게 되는 현실 과제 및 진로 문제를 스스로 해결하며 균형 있게 성장할 수 있도록 다양한 청소년활동을 지원합니다.

역량기반 청소년활동

청소년활동 7대 핵심역량을 토대로 프로그램을 개발·운영하고, 활동의 효과성과 타당성을 검증할 수 있도록 지원합니다.

역량기반 청소년활동 | 활동의 목적과 목표를 청소년의 역량증진과 발휘에 두고, 활동을 통해 청소년이 무엇을 할 수 있게 될지, 어떠한 역량을 갖추고 성장할 것인지를 고려하여 설계·운영하는 것

청소년 주도 프로젝트 활동(PBL)

청소년이 주도적으로 참여하는 프로젝트 기반 학습(Project Based Learning, PBL) 방식의 청소년활동 확산을 위해, 자체 개발한 'KYWA형 PBL'을 청소년기관 및 시설에 보급하고, 현장 적용을 적극 지원합니다.

KYWA형 PBL | 청소년이 스스로 자신의 삶과 밀접한 복잡하고 도전적인 문제(도전 질문)를 해결하는 과정을 통해, 청소년활동 7대 핵심역량을 체계적으로 함양할 수 있도록 KYWA가 개발한 청소년 중심·주도형 활동 모델

청소년특별회의

청소년이 바라는 정책을 청소년의 시각에서 직접 제안하는 정책 참여기구로, 「청소년 기본법」 제2조에 따라 2005년부터 매년 구성·운영됩니다. 전국 17개 시·도 추천과 공개 선발된 청소년 위원과 청소년 전문가로 구성되며, 청소년이 주도적으로 발굴한 정책과제를 정부에 제안합니다.

청소년활동 핵심역량

핵심역량	정의
비판적 사고	새로운 관점으로 문제를 바라보고, 주제와 원칙에 따라 배움으로 연결하는 능력
의사소통	생각과 질문, 아이디어와 해결방법을 공유하는데 필요한 의사소통 능력
협업	하나의 공동 목표를 향해 여러 명의 재능, 전문지식을 합치는 능력
창의력	혁신하고 발명하는 것처럼 기존의 것을 새로운 방식으로 접근하는 능력
사회정서	자신과 타인의 감정을 정확하게 인식하고 불편한 감정을 조절하고, 타인과의 갈등을 긍정적으로 해결하며 좋은 관계를 맺어나가는 능력
진로개발	평생에 걸쳐 빠르게 변화하는 직업 환경에 유연하게 적응하고, 개인의 흥미와 적성을 바탕으로 다른 사람과 차별화되는 독특성을 개발하여 자기 주도적·창의적으로 자신의 진로를 개척·설계·실행하는데 필요한 능력

디지털 리터러시

- 디지털 도구의 활용: 필요와 목적에 맞게 디지털 도구를 선택하여 원활하게 활용할 수 있는 능력
- 정보의 조직 및 창출: 문제해결을 위해 필요한 정보만을 골라 재조직하거나 새로운 형태의 정보를 창의적으로 구성하여 창출할 수 있는 능력
- 정보·데이터 분석 및 평가: 디지털 정보·데이터의 신뢰성과 적합성을 바탕으로 비판적으로 분석·비교·평가할 수 있는 능력
- 디지털 안전: 디지털 환경에서 자신과 타인을 보호하며, 디지털 기기와 서비스를 안전하고 책임감 있게 활용할 수 있는 능력

2025년 청소년특별회의 구성 및 추진체계도

청소년특별회의의 청소년 위원

120명 내외

공개모집 80명 내외

시·도추천 40명 내외

청소년특별회의

의장단

기획운영단

전문가자문단

운영지원단

지역
분과 1

지역
분과 2

지역
분과 3

지역
분과 4

지역
분과 5

지역
분과 6

청소년포상제

금·은 동장 단계에 따라 일정 기간 동안 자기개발, 신체단련, 봉사, 탐험, 합숙활동(해당 시) 등 다양한 영역에서 활동의 내용, 목표, 세부계획을 스스로 설정하고 실천합니다. 이를 통해 청소년은 자신의 잠재력을 개발하고, 삶에 필요한 역량을 갖게 됩니다.

국제청소년성취포상제(The Duke of Edinburgh's International Award, Korea) | 전 세계 130개국 이상에서 운영되는 프로그램, 만 14세부터 24세까지의 청소년이 참여(2008년 국내 도입·시행)

청소년자기도전포상제 | 국제청소년성취포상제를 모태로 2010년에 개발된 한국형 포상제, 만 7세부터 15세까지(초등학교 1학년~중학교 3학년)의 저연령 청소년이 참여(2014년 시행)

청소년자원봉사

청소년이 지역사회 내에서 자율적·주도적으로 봉사활동에 참여할 수 있도록, 프로그램 개발·보급, 지도자 양성 등 다양한 사업을 운영합니다. 또한, 청소년들이 쉽고 편리하게 봉사활동 정보를 검색, 신청, 실적 확인, 확인서 출력까지

한 번에 처리할 수 있는 청소년자원봉사 종합 플랫폼 DoVol을 운영합니다. 아울러, 환경을 주제로 사회적 경제 및 진로 영역을 결합한 융합형 봉사활동 프로그램, '유스x소셜 에코브이(YouthxSocial Eco-V)'를 기획·운영하여 교육 현장과의 연계도 강화합니다.

청소년국제교류

청소년이 국제화 시대의 핵심역량을 갖춘 미래 인재로 성장할 수 있도록 지원합니다. 다양한 문화적 배경을 가진 세계 청소년과의 교류·협업을 통해 상호 이해와 존중의 가치를 배우고, 세계 시민으로서의 감수성과 포용력을 함양합니다. 이를 통해 국제사회의 지속가능발전 과정에 대한 이해를 높이고 창의적 문제 해결과 글로벌 리더십을 키워 나갈 수 있습니다. K-청소년이 주도적으로 참여하는 교류활동은 국제사회와의 연대를 강화하고, 다양성과 공존의 가치를 실천하는 글로벌 청소년 리더로 성장할 기회를 제공합니다.

포상제 참여청소년 (단위: 명)

국제청소년성취포상제

참여청소년 28,999

포상청소년 6,809

금 110

은 1,050

동 5,649

청소년자기도전포상제

참여청소년 26,255

포상청소년 15,960

금 1,169

은 3,339

동 10,900

기타 552

※ 2024년 기준(누적)

국제교류활동 참여 전·후 효과성 비교

□ 참여 전 ■ 참여 후

2024년 기준

3.96 > **4.74**

국가간 이해 증진도

4.58 > **4.86**

글로벌 역량 증진도(가치관)

4.33 > **4.65**

세계시민의식

다문화수용성

4.19 > **4.70**

문화개방성

4.40 > **4.54**

거부회피정서 개선도

4.50 > **4.81**

세계시민행동 의지



청소년 균형 성장 지원

* 전국 청소년의 균형 있는 성장을 위해 지역 중심의 지원체계를 강화하고, 우수 청소년활동의 발굴·확산을 지원합니다.

지역기반 청소년활동

지역 중심의 청소년활동 활성화를 위해 청소년활동 자원의 발굴과 연계를 지원합니다. 전국 17개 시·도를 중심으로 한 청소년활동 정책 전달 체계를 통해 지역 중심의 청소년 성장지원체계를 구축하고, 지역별 특성을 반영한 청소년활동 운영 지원을 통해 청소년들의 참여 활성화를 지원합니다.

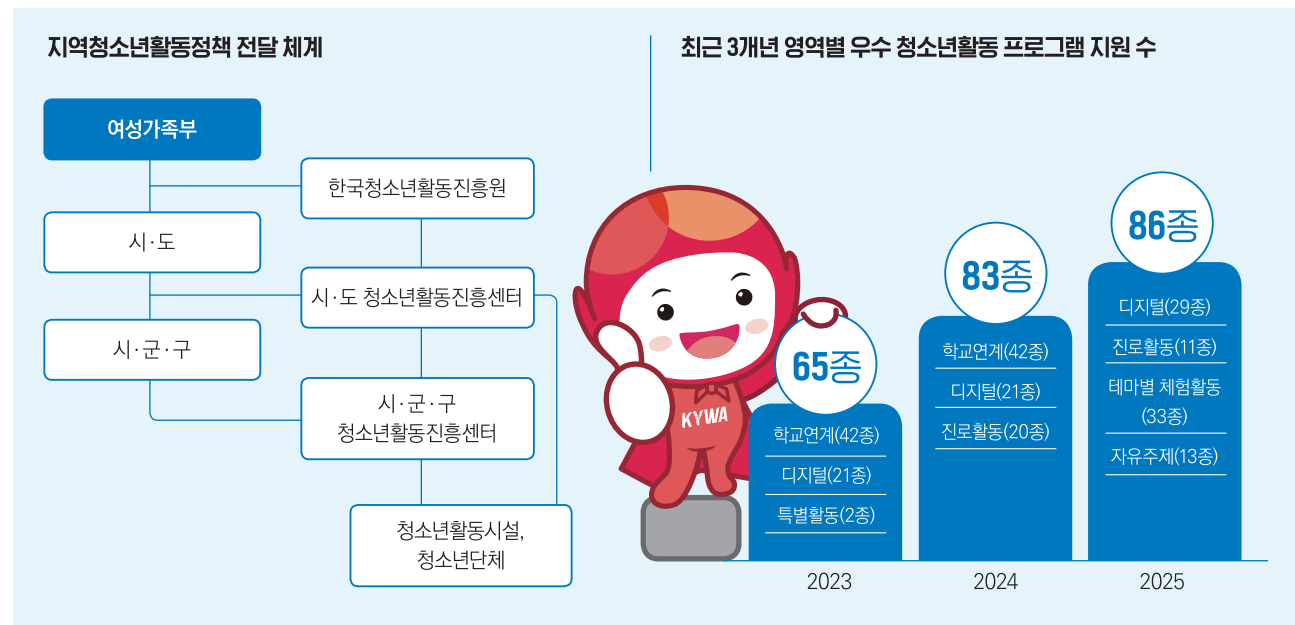
우수 청소년활동 프로그램 지원사업

「제7차 청소년정책 기본계획」의 청소년활동 활성화 과제에 따라 디지털 역량 강화, 미래역량 제고, 다양한 체험활동 확대, 학교 안팎 연계 청소년활동 활성화 등을 위해 전국 청소년수련시설에서 운영하는 우수 청소년활동 프로그램을 선발·지원합니다. 또한, 운영 성과를 타 시설 및 유관기관에

공유·확산하여 전국 청소년이 우수 프로그램을 체험할 수 있도록 지원합니다.

청소년이사제

공공기관 최초로 청소년이 직접 기관의 경영에 참여할 수 있는 청소년이사제를 운영합니다. 청소년이사는 청소년특별회의 의장 1명이 선임되며, 15명 이내로 구성된 진흥원 이사회에 당연직 이사로 참여합니다. 주요 역할은 사업 계획 및 예·결산 검토, 각종 규정의 제·개정, 임원의 선임 및 해임 등 경영 사안에 대한 심의·의결이며, 청소년정책의 실질적 수요자로서 다양한 청소년사업이 사회적 가치를 실현할 수 있도록 사업 전반에 대한 의견을 의견을 제안하고 있습니다.



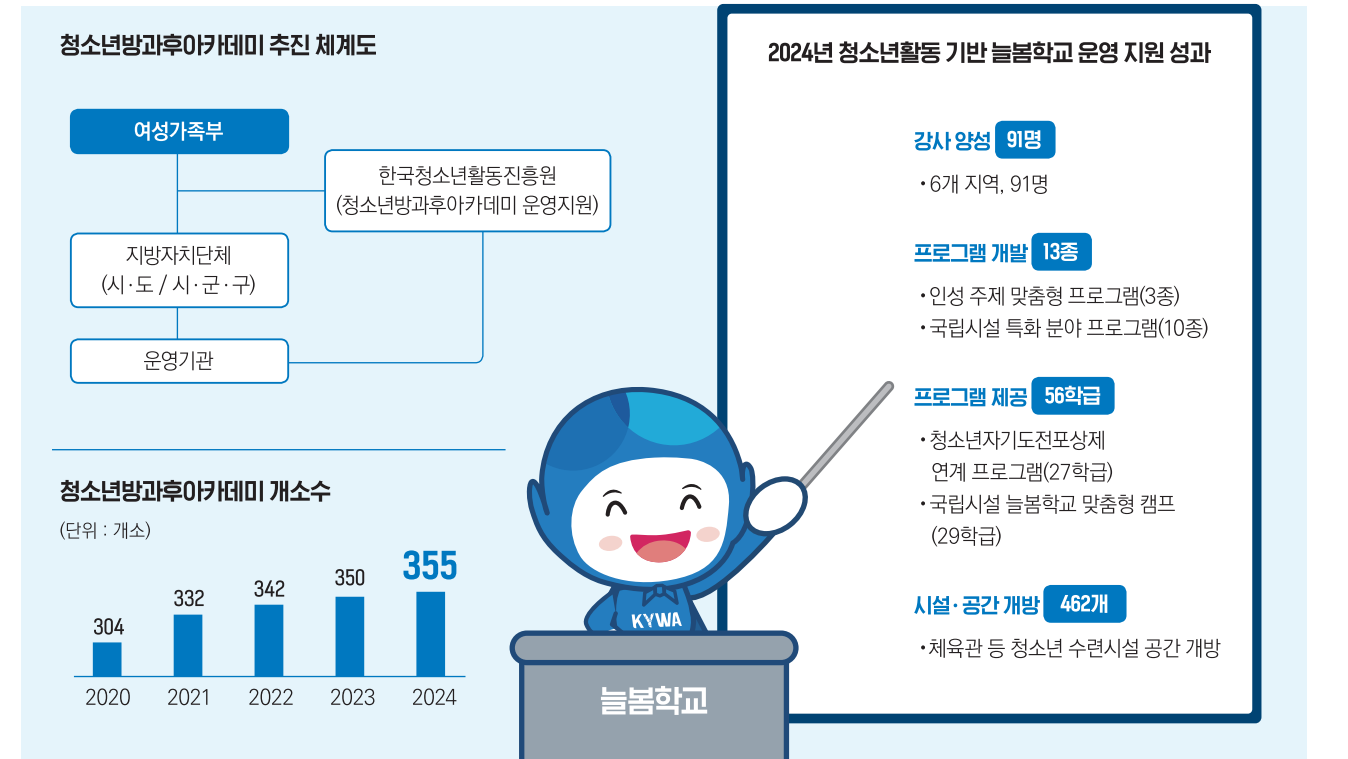
* 전국 청소년이 지역 중심의 돌봄과 학교안팎 활동에 참여할 수 있도록 지원합니다.

청소년방과후아카데미

방과 후 돌봄이 필요한 청소년(초등학교 4학년~중학교 3학년)에게 급식, 귀가지원, 상담, 진로탐색, 전문체험 등 종합 서비스를 제공합니다. 방과후아카데미를 통해 청소년에게 안전한 돌봄 환경과 다양한 활동 기회를 제공하며, 이를 통해 사교육비 절감 효과 및 양육 부담 완화를 기대할 수 있습니다. 운영형태는 일반형과 주말형으로 구분되며, 일반형은 기초생활수급자, 차상위계층, 한부모·다문화·맞벌이 가정 등 방과 후 돌봄이 필요한 청소년을 대상으로 하며, 학교 및 지역 사회의 추천 절차를 통해 선정됩니다. 주말형은 주말 돌봄 및 체험활동이 필요한 모든 청소년을 대상으로 운영됩니다.

늘봄학교 지원사업

「제7차 청소년정책기본계획」의 '학교 안팎 청소년활동 지원 강화' 과제 이행의 일환으로, 2026년부터 전 학년으로 확대 시행 예정인 교육부의 「늘봄학교」 운영에 연계하여 청소년의 돌봄과 활동 활성화를 지원합니다. 저연령 청소년을 위한 활동 프로그램을 개발하고, 국가전문 자격인 청소년지도사 자격 소지자 중 강사를 선발·교육하여 '늘봄학교' 강사로 파견함으로써, 학교 안팎에서의 청소년 활동 지원을 강화합니다.



청소년활동 정보가치 증진

* 청소년활동·복지·보호와 관련된 다양한 정보를 활용하여 청소년이 스스로 자기 삶을 설계하는 것을 지원하기 위해 청소년활동정보서비스(e청소년)를 운영하고 빅데이터를 수집·관리합니다.

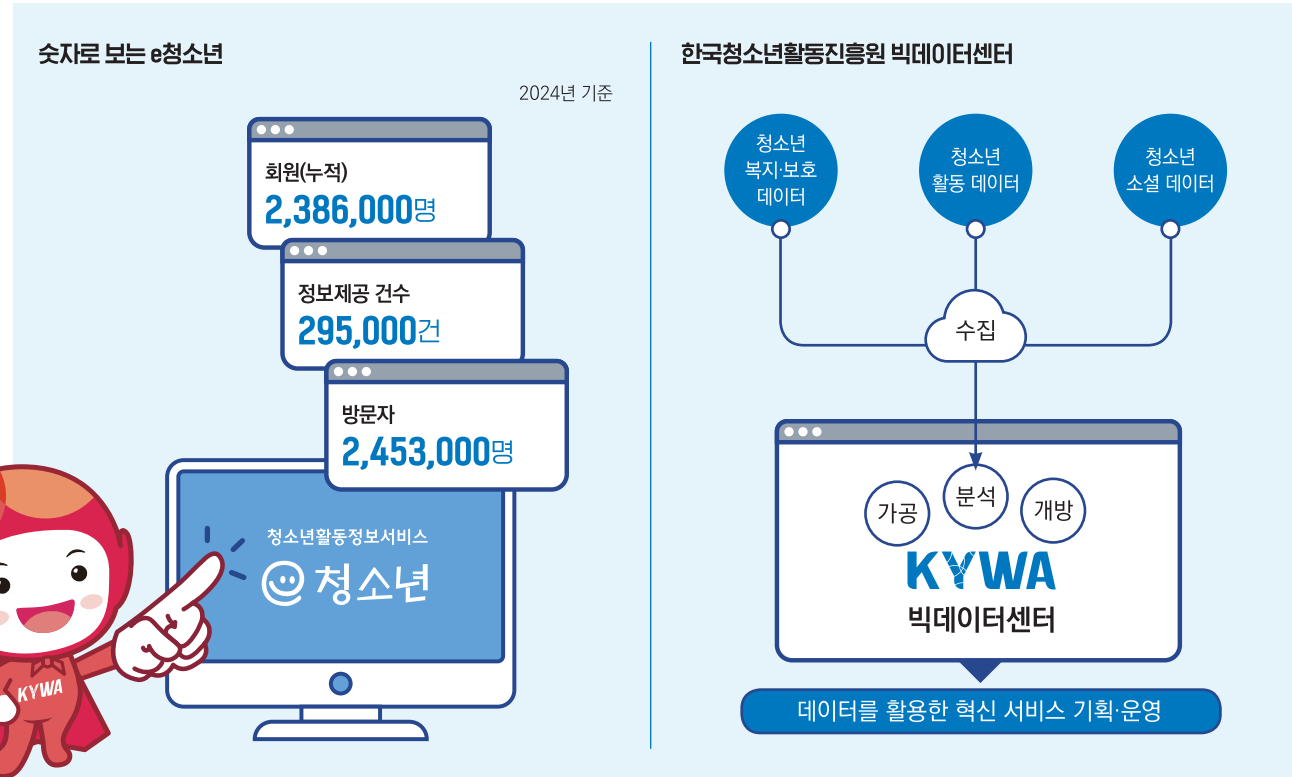
청소년활동정보서비스, e청소년

청소년의 건강한 성장을 지원하기 위해 청소년수련시설 및 공공 민간 시설의 체험활동, 자원봉사, 국제교류, 국가인증수련활동, 자유학기제 연계 활동 등 활동프로그램 정보와 청소년 상담, 청소년 성보호 등 청소년 복지·보호와 관련된 다양한 정보를 제공합니다.
청소년은 PC 및 모바일을 통해 e청소년에 접속하여 개인별 맞춤형 정보를 이용할 수 있습니다.

청소년활동 빅데이터 관리 및 혁신 서비스 기획, 운영

청소년 분야 데이터를 수집·가공·분석·개방하고, 다양한 분야의 데이터와 융합하여 청소년 공공시설 안전 강화, 청소년 맞춤형 프로그램 개발 지원 등 데이터를 활용한 혁신 서비스를 기획·운영합니다.

청소년 분야 데이터 개방 현황 1 총 154종(2024년 기준)



국립청소년시설 서비스 품질 제고

* 국립청소년시설은 청소년이 역사와 문화, 자연과 우주를 체험하고 생명과 바다를 탐구하며, 환경의 중요성을 인식할 수 있도록 지원합니다.

청소년수련활동 지원

청소년이 체험활동에 참여하여 균형 있게 성장하도록 발달 특성과 성장주기를 고려하여 차별화된 활동 프로그램을 지원합니다.

특성화 활동 제공

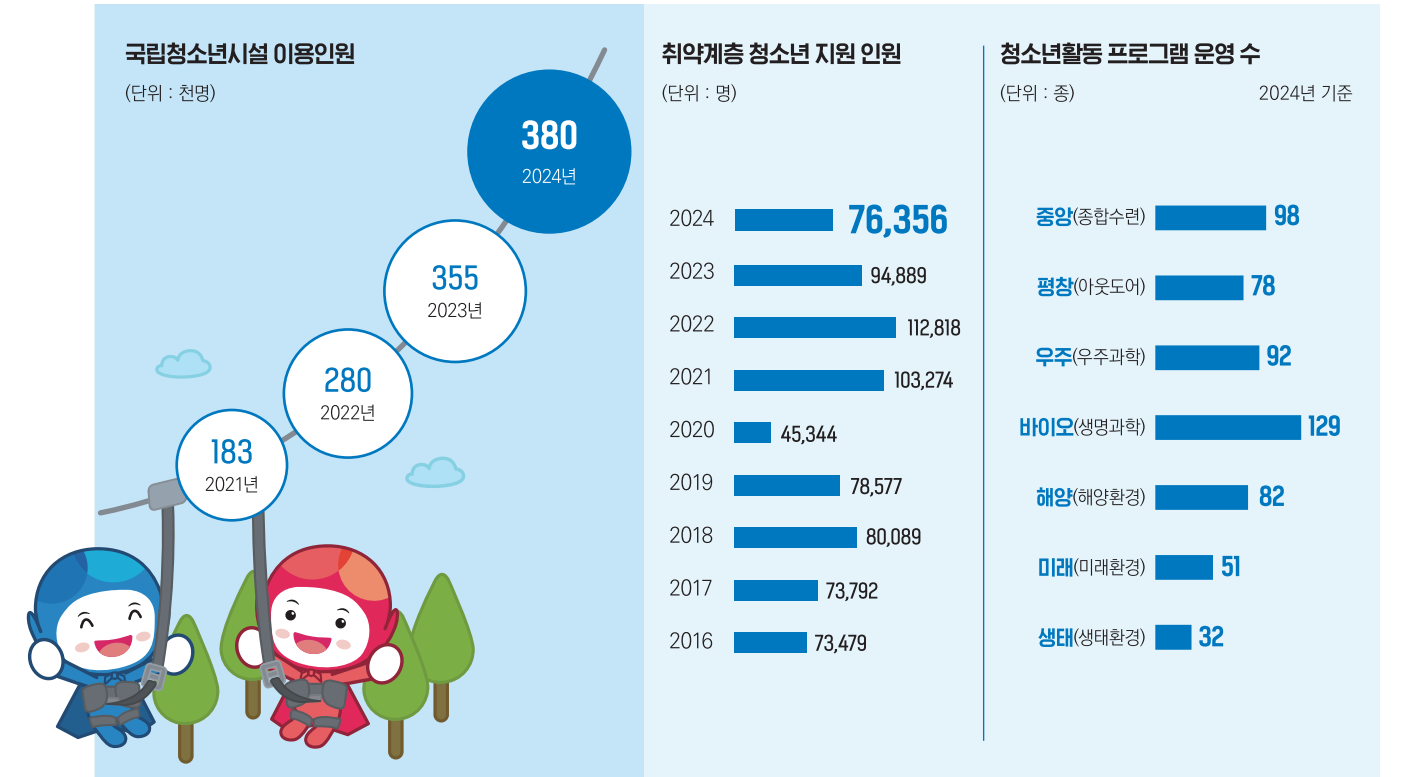
청소년의 잠재역량을 향상시키기 위한 우주과학, 생명과학, 해양과학, 미래환경 및 생태 등 주제별·분야별 특화 프로그램을 제공합니다.

취약계층 청소년 지원

정신적, 신체적, 환경적 요인으로 인하여 교육, 문화·복지에서 소외된 청소년의 활동 참여 기회를 보장하기 위해 다양한 활동을 지원합니다.

프로그램 개발 및 보급

사회환경 변화와 청소년의 발달 특성, 정부 정책 등을 반영하여 국립청소년시설의 전문성을 기반으로 신규 프로그램을 개발합니다. 또한, 국립청소년시설에서 운영 중인 우수 프로그램을 발굴하여, 청소년수련시설과의 동반 성장을 위해 전국 현장에 보급합니다.



국립청소년시설 공공서비스 제공



국립중앙청소년수련원

- 충청남도 천안에 위치한 청소년 종합 수련시설
- 대강당, 강의실, 도예실, 민속관, 국제교류관, 야외공연장 등 활동시설을 갖추고, 98종의 종합수련 및 역사·문화체험 프로그램 운영
- 청소년이 종합수련활동을 통해 지·덕·체를 겸비한 통합적 인격체로 성장하도록 지원

'01. 8. 15. 개원 부지 | 540,641㎡ 건축연면적 | 35,401㎡ 생활관 | 772명



국립평창청소년수련원

- 강원도 평창, 천혜의 자연환경에 자리 잡고 있는 자연권 대표 야외활동 특화 종합 수련시설
- 숲체험, 트레킹, 쉼터활동, 하강레포츠 등 78종의 자연체험 및 아웃도어 활동 운영
- 청소년이 자연환경에 대한 올바른 가치관을 정립하고 공동체적 삶의 의식을 함양하도록 지원

'98. 11. 14. 개원 부지 | 483,818㎡ 건축연면적 | 22,348㎡ 생활관 | 346명



국립청소년우주센터

- 전라남도 고흥에 위치한 청소년 우주과학 특화 체험시설
- 천체투영관, 덕흥천문대, 체험활동관 등 우주과학에 특화된 체험시설을 갖추고 86종의 천문, 물리, 우주 항공 분야 실험 체험 프로그램 운영
- 청소년에게 우주 시각으로 우주시대를 준비하는 역량을 함양하도록 지원

'10. 7. 9. 개원 부지 | 320,757㎡ 건축연면적 | 13,711㎡ 생활관 | 226명



국립청소년바이오생명센터

- 전라북도 김제에 위치한 청소년 바이오생명 특화 체험시설
- 융합, 식품, 발생실험실과 42m 지평선 전망대 등 바이오생명 특화 체험시설을 갖추고, 3색 바이오(레드, 그린, 화이트), 공통체험 등 124종의 바이오생명 분야 실험체험 프로그램 운영
- 청소년에게 생명의 소중함을 깨닫고 과학적 탐구의 즐거움을 일깨워 창의 인재로 성장하도록 지원

'13. 7. 1. 개원 부지 | 38,806㎡ 건축연면적 | 11,907㎡ 생활관 | 308명

국립청소년시설 공공서비스 제공



국립청소년해양센터

- 경상북도 영덕에 위치한 청소년 해양 특화 체험시설
- 해양체험관(선박체험실, 극지연구실, 해양안전코스) 등 특화 체험시설을 갖추고, 해양과학, 해양환경, 해양안전, 해양문화 4개 영역 95종의 해양체험 프로그램 운영
- 청소년이 해양의 소중함을 인식하고 창의적, 도전적 인재로 성장할 수 있도록 지원

'13. 7. 1. 개원 부지 | 50,169㎡ 건축연면적 | 13,664㎡ 생활관 | 285명



국립청소년미래환경센터

- 경상북도 봉화에 위치한 지속가능한 미래환경 테마의 특화 체험시설
- 포레스트 그린로드, 환경실험실, 자원순환실 등 특화 체험시설을 갖추고, 지속가능발전목표(SDGs)와 연계한 실천과제(육상생태계 보전, 기후변화와 대응, 책임감 있는 생산과 소비, 인공 보편적 문제 해결)를 핵심 테마로 51종의 프로그램 개발·운영
- 청소년이 미래사회를 준비하고 미래핵심인재로 성장하도록 지원

'22. 7. 21. 개원 부지 | 104,361㎡ 건축연면적 | 8,572㎡ 생활관 | 162명



국립청소년생태센터

- 부산광역시 을숙도에 위치한 청소년 생태활동 특화 체험시설
- 생태영상관, 생태체험실, 미디어전시실, 실험실(식물, 조류, 곤충) 등 특화 체험시설을 갖추고, 생태체험, 생태탐구, 생태감성, 생태실천 네 가지 테마의 생태체험 프로그램 32종 개발
- 청소년이 자연 및 생태환경의 중요성을 인식하고 청소년 주도 생태체험 활동을 통해 자연환경에 대한 공감적 정서를 함양할 수 있도록 지원

'24. 7. 11. 개원 부지 | 64,710㎡ 건축연면적 | 10,691㎡ 생활관 | 124명

청소년지도인력 전문성 강화

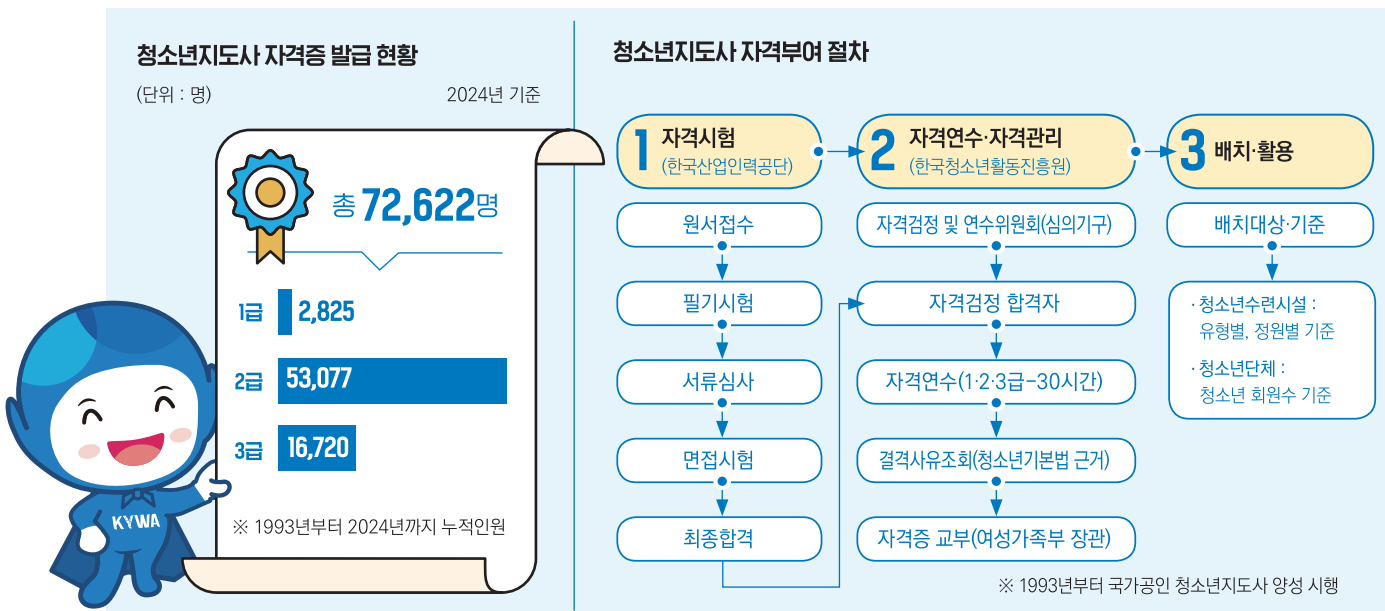
* 청소년성장센터는 청소년지도인력의 양성 및 역량 강화를 위한 교육사업을 지원합니다.

청소년지도사 양성

청소년 분야의 전문인력 양성을 위해 국가전문자격인 청소년지도사 자격제도를 운영합니다. 청소년지도사 자격검정 및 연수위원회를 구성·운영하여 자격제도의 공정성과 전문성을 확보하고 있으며, 청소년지도사로서의 자질과 역량을 갖추 수 있도록 체계적인 연수 과정을 통해 양성합니다. 이를 통해 청소년 현장에서 요구되는 전문성과 실천역량을 갖춘 청소년지도사를 지속적으로 배출합니다.

청소년기관 현장실습 의무 도입

「청소년 기본법」시행령 개정에 따라 2급 청소년지도사 자격검정과목으로 신설된 '청소년기관 현장실습' 과정을 운영합니다. 청소년지도사의 실무역량 강화를 목표로, 현장 중심의 실습 연수를 체계적으로 실시하여 자격취득 과정에서 현장 경험을 쌓을 수 있도록 지원합니다.



청소년지도사 자격검정 과목 및 방법

등급	검정 과목(2급 이수과목 신설)	검정 방법(변경)
1급 (5과목)	청소년연구방법론, 청소년 인권과 참여, 청소년정책론, 청소년기관운영, 청소년지도자론	주관식·객관식 필기시험 객관식 필기시험
2급 (8→9과목)	청소년육성제도론, 청소년지도방법론, 청소년심리 및 상담, 청소년문화, 청소년활동, 청소년복지, 청소년프로그램 개발과 평가, 청소년문제와 보호, (신설) 청소년기관 현장실습(130시간)	객관식 필기시험* 면접(3급 소지자는 면제) → 서류 심사

* 청소년지도사 자격검정에 필요한 과목을 대학 등에서 전공과목으로 이수한 경우에는 필기시험을 면제하도록 함.(’05.3.18.개정)

청소년지도사 보수교육

청소년지도사의 직무 전문성을 지속적으로 강화하고 시대 변화에 맞는 교육역량을 지원하기 위해, 「청소년 기본법」 제24조의2에 따라 청소년지도사 보수교육을 운영합니다. 보수교육은 청소년지도사 자격을 보유하고 청소년시설, 단체 등에서 근무하는 청소년활동 및 지원 업무 종사자를 대상으로 하며, 2년마다 15시간 이상 이수해야 하는 의무 교육입니다.

- 청소년정책 및 환경변화, 청소년 현장에 필요한 기본 소양 교육
- 청소년지도사 직무별(기관관리자, 중간관리자, 실무자) 세부 전문과정 등

국가인적자원개발컨소시엄 정부전략과정

고용노동부의 국가인적자원개발컨소시엄 정부전략과정 공동훈련센터로 지정('22.3.)되어, 청소년활동 현장의 165개 기관과 협약을 맺고 청소년지도자의 직무수행 전문성 향상을 위해 무료로 전문연수를 지원합니다.

청소년지도사종합정보시스템(온라인연수원) 운영

청소년지도자의 역량 개발을 위해 청소년지도사종합정보시스템(온라인연수원)을 운영합니다. 온라인 연수원을 통해 법정 의무교육, 마이크로러닝 등 다양한 교육과정을 상시 제공하며, 연수 이력과 정보를 통합 관리하는 맞춤형 플랫폼을 구축·운영하고 있습니다.

국가인적자원개발컨소시엄 운영체제도



청소년활동 안전

* 안전하고 신뢰받는 청소년활동을 통해 청소년이 꿈과 끼를 마음껏 펼칠 수 있도록 지원합니다.

청소년수련시설 종합 안전·위생점검

「청소년활동 진흥법」 제18조의3에 따라 전국 청소년수련시설을 대상으로 건축, 토목, 기계, 전기, 소방, 가스, 위생, 모험시설 등 시설 전반에 관한 안전관리사항을 종합적으로 점검하고 그 결과를 국민에게 공개합니다.

청소년활동 안전 컨설팅

청소년활동시설의 안전관리 역량 함양 및 안전한 청소년활동 환경 조성을 위해 건축, 토목, 기계, 가스, 전기, 소방, 위생, 모험시설의 분야별 전문 컨설턴트가 직접 시설을 방문해 안전사항을 진단하고 개선방안을 제안하는 컨설팅 서비스를 지원합니다.

청소년활동 안전지원사업

청소년수련시설의 재난 및 안전사고 등을 예방하고, 청소년 활동 현장의 안전성을 확보하기 위해 '수련시설 안전 입히기' 사업 등을 운영합니다.

청소년활동 안전교육

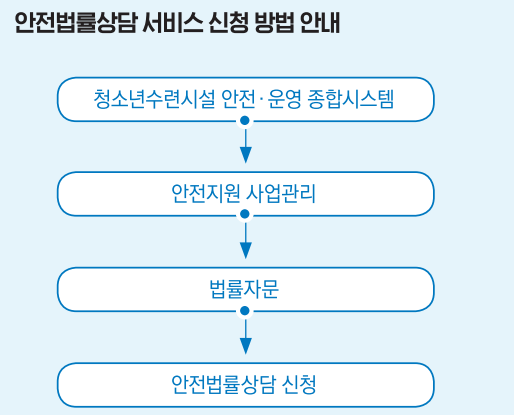
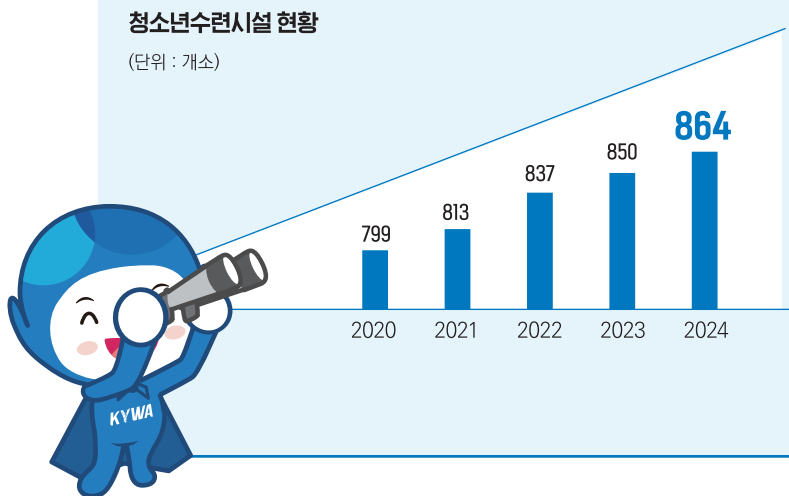
청소년활동시설 종사자의 안전관리 역량을 강화하고, 안전사고를 예방하기 위해 지도자, 청소년 등을 대상으로 활동 유형 및 안전요소별 안전교육을 현장 방문·온라인 방식으로 지원합니다.

청소년활동 안전문화 확산

청소년이 활동에 참여할 수 있는 안전한 환경 조성 및 청소년 활동 전반에 안전문화를 정착·확산하기 위해 청소년 안전 홍보단, 공모전, 캠페인 등을 운영하고 있습니다. 또한 계기별·이슈별 안전사고 예방을 위한 안전정보를 제공합니다.

청소년활동 안전법률 상담서비스

청소년활동에서 발생할 수 있는 각종 안전사고 및 법률 분쟁에 대해 전문 변호사가 안전법률 상담서비스를 지원합니다.



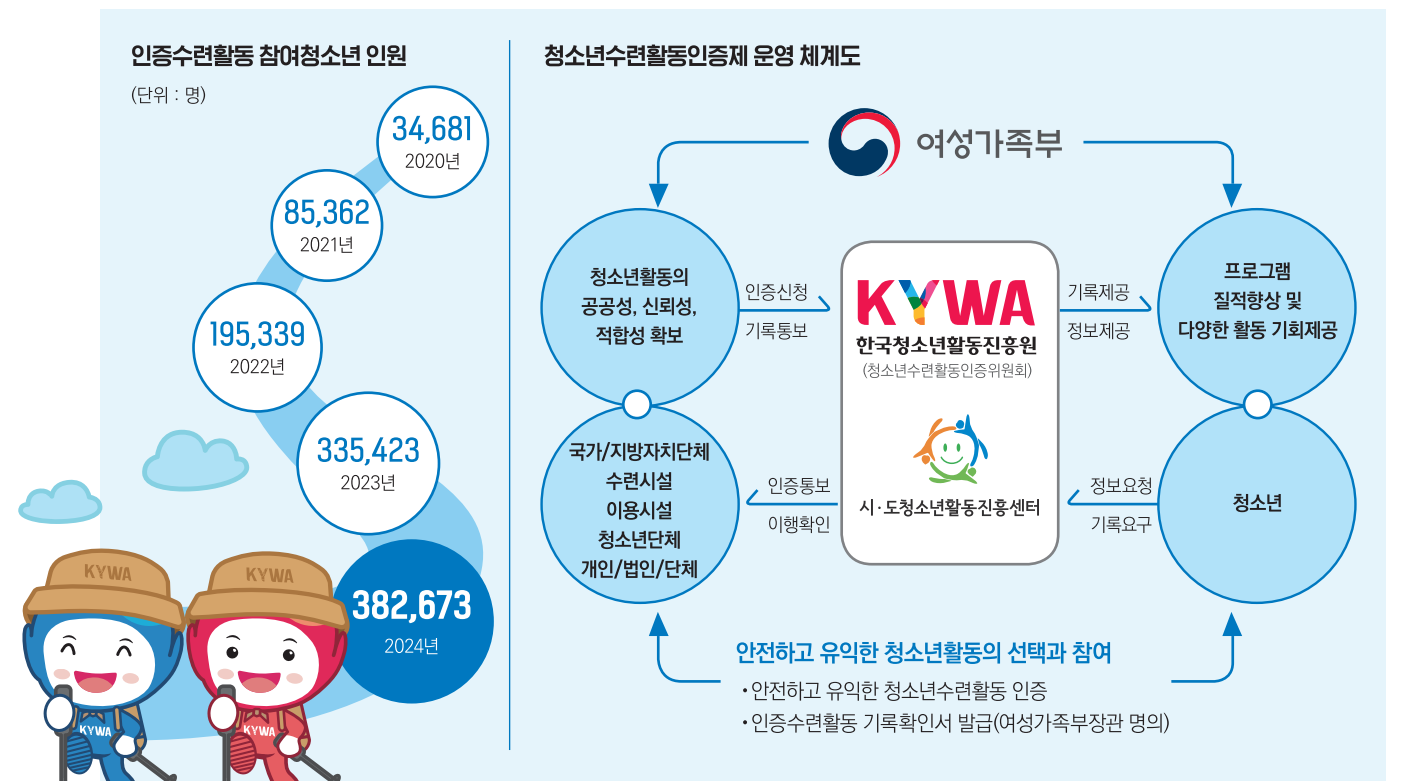
청소년수련활동인증제

청소년수련활동인증제는 「청소년활동 진흥법」 제35조에 따라 국가가 인증하며, 프로그램 내용과 지도자 전문성, 활동환경의 안전성을 심사해 청소년이 안심하고 참여할 수 있는 환경을 조성합니다. 참여 기록은 체계적으로 관리되며, 진로 탐색에 활용할 수 있고, 활동 중 사고에 대비한 보험도 지원합니다.

청소년수련활동신고제

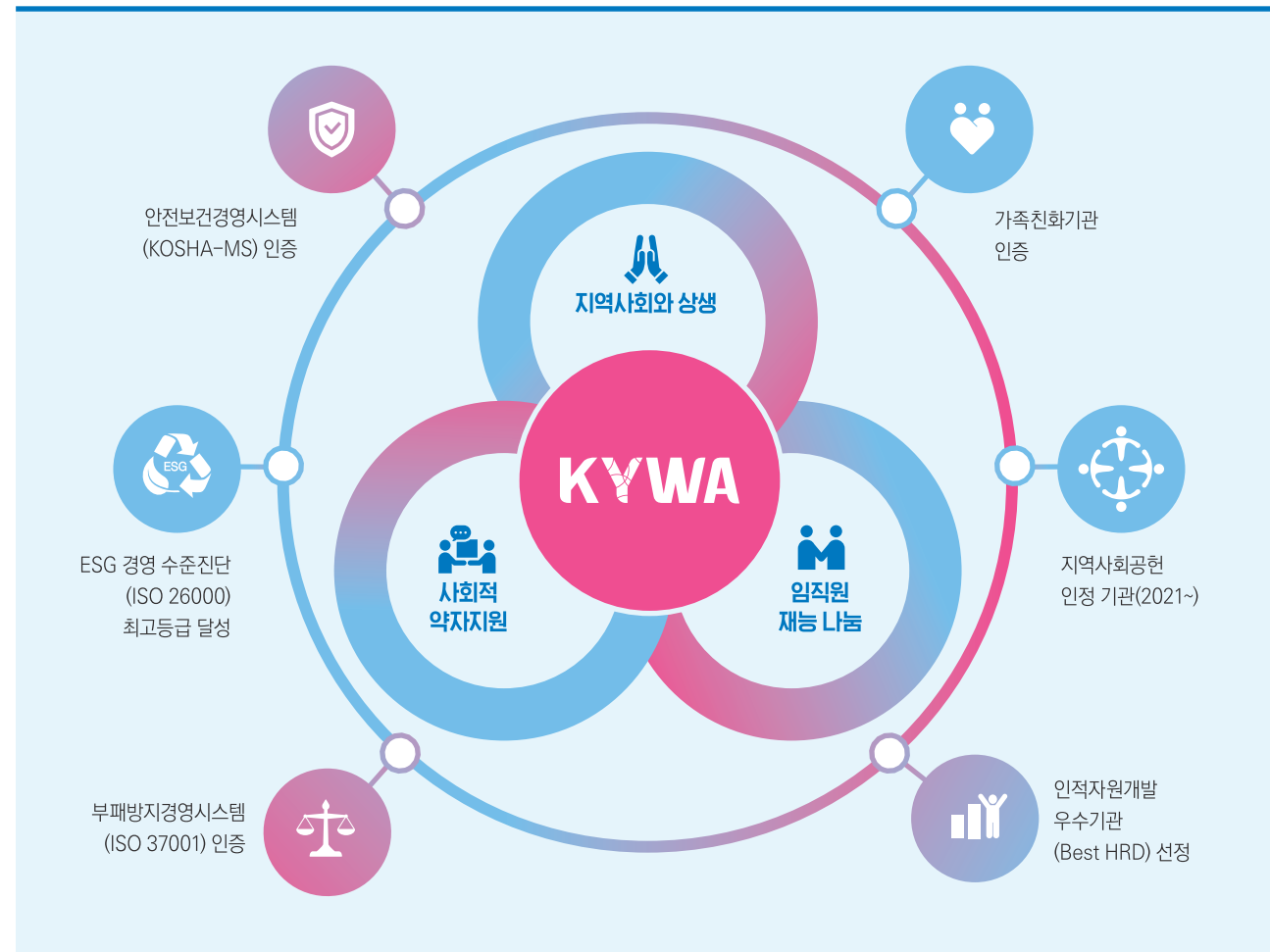
「청소년활동 진흥법」 제9조의2에 따라 청소년(만 19세 미만)이 참여하는 숙박형 등의 청소년수련활동에 대해, 운영기관이 활동 실시 전에 관할 지방자치단체에 사전 신고하도록 하여 활동의 안전을 사전에 확보할 수 있도록 마련되었습니다.

신고가 수리된 활동에 대해서는 보험 가입 여부, 지도자 정보, 활동 개요 등 주요 정보를 e청소년을 통해 국민 누구나 확인할 수 있도록 공개합니다. 이를 통해 청소년과 보호자가 안심하고 활동에 참여할 수 있는 투명한 수련활동 환경을 조성합니다.



사회적 가치·조직문화

* 한국청소년활동진흥원은 청소년을 중심에 두고, 신뢰·혁신·성장을 핵심가치로 지속가능한 ESG 경영을 열어가겠습니다.



Environmental(환경)

깨끗한 미래를 위한 청소년활동 (환경경영 적극 이행)

1. 기후위기 대응체계 확립
2. 친환경 운영기반 마련
3. 에너지 및 자원관리체계 효율화

Social(사회)

공존하고 협력하는 청소년활동 (포용기반 행복사회 구현)

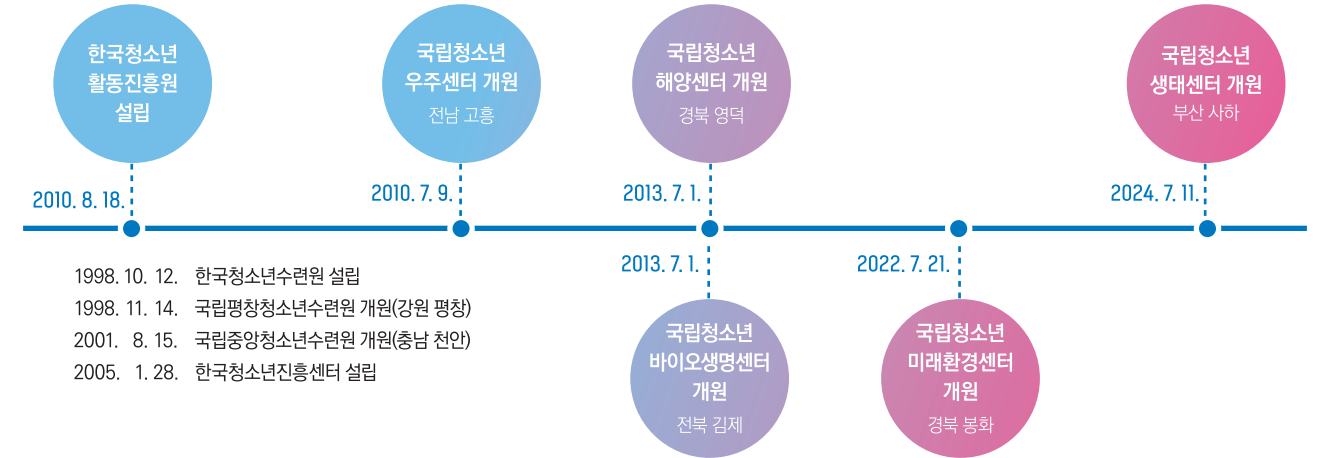
1. 사회현안 해결 및 상생협력생태계 조성
2. 재난·안전관리 및 정보보안 체계 고도화
3. 일하기 좋은 조직문화 조성

Governance(지배구조)

투명하고 합리적인 기관 운영으로 지속가능경영 실현(책임·투명경영 실현)

1. ESG 책임경영 강화
2. 윤리·인권경영 추진체계 고도화
3. 공정거래 기반의 상생발전

주요 연혁



Regional Centers and Contact Information:

- 한국청소년활동진흥원**
(03752) 서울특별시 서대문구 경기대로 47
T. 02-330-2800
- 국립평창청소년수련원**
(25316) 강원특별자치도 평창군 용평면 새터마을길 108
T. 033-330-0800
- 국립중앙청소년수련원**
(31229) 충청남도 천안시 동남구 목천읍 서리 4길 48
T. 041-620-7700
- 국립청소년미래환경센터**
(36209) 경상북도 봉화군 춘양면 춘양로 1466
T. 054-679-3000
- 국립청소년바이오생명센터**
(54425) 전북특별자치도 김제시 부량면 벽골제로 421
T. 063-540-5600 F. 063-540-5603
- 국립청소년해양센터**
(36425) 경상북도 영덕군 영덕읍 영덕대계로 911-44
T. 054-730-8500
- 국립청소년우주센터**
(59567) 전라남도 고흥군 동일면 덕흥양쪽길 200
T. 061-830-1500
- 국립청소년생태센터**
(49300) 부산 사하구 낙동남로 1233번길 43
T. 051-330-1000