

주요 업무 보고

2023. 3.

목 차

I . 일반현황	1
----------------	---

II . 주요업무 추진계획

1. 사회 변화에 대응하는 청소년활동 지원	5
2. 청소년활동 질적 제고를 위한 지도인력 전문성 강화	7
3. 안전한 청소년활동 환경 조성 및 인증활동 운영 활성화 ..	9
4. 국립청소년시설 청소년활동 활성화	11
5. 지속가능한 경영체질 혁신	13

I . 일 반 현 황

① **설립근거:** 청소년활동진흥법 제6조(한국청소년활동진흥원의 설치)

② **설립목적:** 정관 제3조

- 청소년의 균형있는 성장에 필요한 활동을 종합적으로 지원함으로써 청소년의 삶의 질 향상에 기여

③ **주요연혁**

- 2010. 8. 18. 한국청소년활동진흥원 설립

1998. 10. 12. 한국청소년수련원 설립

- 1998. 11. 14. 국립평창청소년수련원 개원(강원 평창)

- 2001. 8. 15. 국립중앙청소년수련원 개원(충남 천안)

2005. 1. 28. 한국청소년진흥센터 설립

- 2010. 7. 9. 국립청소년우주센터 개원(전남 고흥)
- 2013. 7. 1. 국립청소년농생명센터 개원(전북 김제)
- 2013. 7. 1. 국립청소년해양센터 개원(경북 영덕)
- 2022. 7. 21. 국립청소년미래환경센터 개원(경북 봉화)

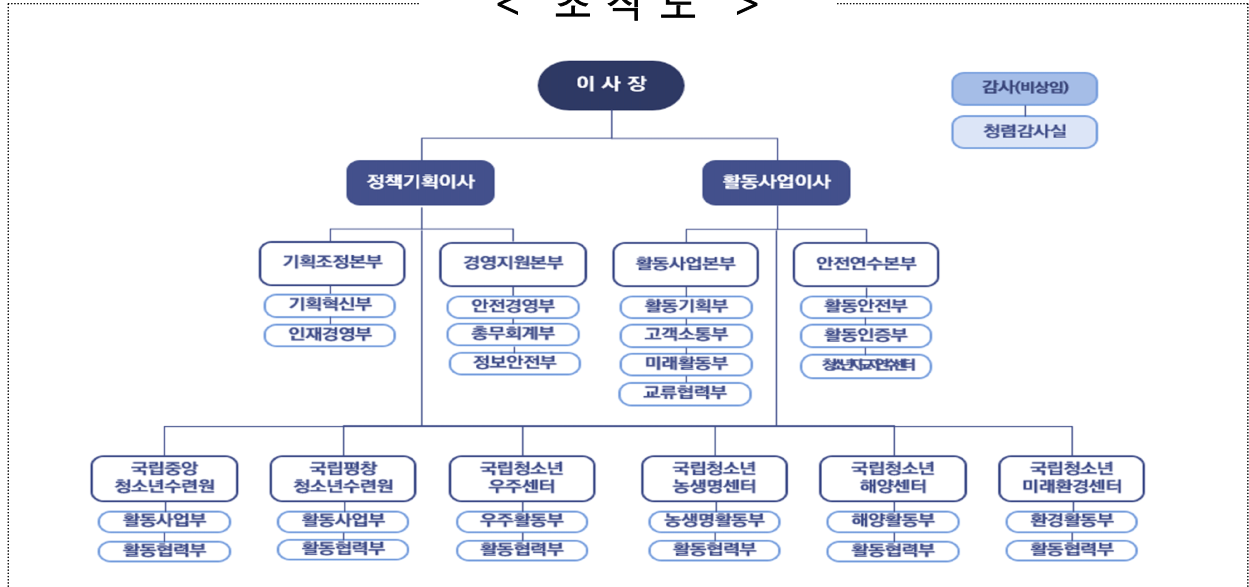
④ **주요기능**

- 청소년의 다양하고 창의적인 체험활동 활성화
- 청소년수련시설의 위탁 운영 및 청소년지도자의 양성·교육·교류
- 청소년자원봉사활동 및 국내외 청소년 교류활동의 진흥
- 청소년활동 프로그램의 개발·보급·평가 및 시범운영
- 청소년수련시설 종합 안전·위생점검 지원 및 안전 관련 교육·컨설팅·홍보
- 여성가족부 청소년정책사업 수탁·지원 등

5 조직 및 정원

○ 조 직: 1실, 4본부, 6개 국립청소년시설

< 조직도 >



○ 정 원: 403명(임원 3명, 일반직 297명, 공무원 103명)

(기준: '23.3월말 / 단위: 명)

구 분	합계 (A+B+C)	임원 (A)	일반직(B)						공무원 (C)	
			소계	1급	2급	3급	4급	5급		6급
정 원	403	3	297	24	41	59	107	64	2	103
현 원	371	3	280	22	31	54	114	55	4	88

※ 여성 46.1%, 남성 53.9% / 여성관리자 비율(3급 이상자) 24.3%

6 2023년도 예산

가. 수입예산

(단위: 백만원)

구 분	2022년(A)	2023년(B)	증감(B-A)
합 계	48,158(100%)	50,231(100%)	2,073
국고보조금(구성비)	37,554(78%)	36,376(72%)	△1,178
자체수입(구성비)	10,604(22%)	13,855(28%)	3,251

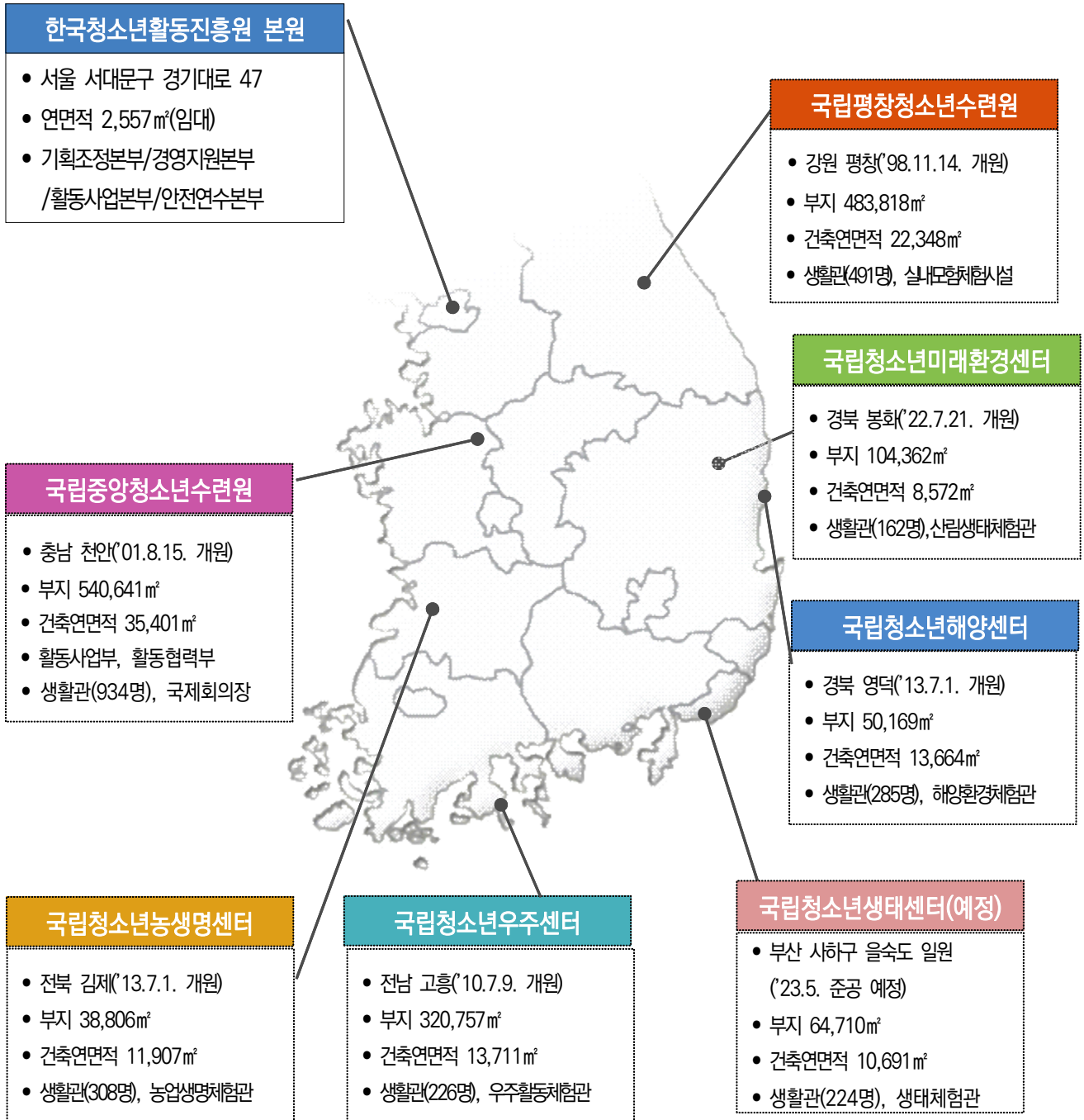
나. 지출예산

(단위: 백만원)

합계	본부	중앙 수련원	평창 수련원	우주 센터	농생명 센터	해양 센터	미래 환경센터
50,232 (100%)	40,277 (80.2%)	3,086 (6.1%)	2,155 (4.3%)	1,272 (2.5%)	1,275 (2.6%)	1,350 (2.7%)	817 (1.6%)

7 시설 현황

○ 본원 및 국립청소년시설 현황



II. 주요업무 추진계획

전략 체계

미션	<p style="text-align: center;">청소년활동으로 청소년의 균형성장을 지원하여 지속가능한 미래를 열어간다</p>			
비전	<p style="text-align: center;">미래 청소년활동 가치혁신 리더, D-KYWA - Design(주도적 설계), Diversity(다양한 경험), Digital(디지털 기반) -</p>			
핵심 가치	<p>청소년 주도·의사결정</p> <p style="text-align: center;">참여 (Participation)</p>	<p>안전제일 원칙 준수</p> <p style="text-align: center;">안전 (Safety)</p>	<p>청소년활동지원의 다양화</p> <p style="text-align: center;">융합 (Convergence)</p>	<p>변화창조 주도</p> <p style="text-align: center;">혁신 (Innovation)</p>
경영 목표	<p style="text-align: center;">역량기반 청소년활동 적용률 84%</p>	<p style="text-align: center;">청소년활동 중대시민재해 Zero 유지</p>	<p style="text-align: center;">고객만족도 우수등급 달성</p>	<p style="text-align: center;">지속가능지수 최우수등급</p>
전략 목표	<p style="text-align: center;">청소년 주도· 참여형활동 고도화</p>	<p style="text-align: center;">청소년활동 안전·가치 증진</p>	<p style="text-align: center;">미래 청소년활동 선도적 대응</p>	<p style="text-align: center;">지속가능한 경영체질 혁신</p>
전략 과제	<ul style="list-style-type: none"> ▪ 청소년 참여·역량 기반활동 지원 ▪ 청소년활동 거버넌스 강화 ▪ 청소년지도인력 HRD 변화·선도 	<ul style="list-style-type: none"> ▪ 청소년활동 안전문화 확산 ▪ 특화 콘텐츠 기반 청소년활동 활성화 ▪ 청소년활동 정보 및 인증활동 확대 	<ul style="list-style-type: none"> ▪ 청소년활동 C&D 강화 ▪ 체험·학습 융합의 활동체계 정착 ▪ 디지털 기반 청소년 활동 전환지원 	<ul style="list-style-type: none"> ▪ ESG 기반 경영활동 혁신 ▪ 경영자원 운영의 리스크관리 강화 ▪ 국민신뢰의 책임 문화 정착

1 사회 변화에 대응하는 청소년활동 지원

1 학교연계 청소년활동 운영 활성화

학교안팎 지원 강화 대책('22.10.) 관련 부처 정책과제 이행 및 학교와의 연계 지원 확대

○ 교과연계 융합형 봉사활동 확대

- 교과 연계 융합형(봉사+환경+진로) 봉사활동 모델('21년 개발) 확대 운영
- * ('22년) 13개 지역 67개 학교 6,970명 → ('23년) 17개 지역 100개 학교 10,000명
- * 교육청 및 교육지원청 연계로 전국 단위 사업운영 체계 마련

○ 학교연계 청소년포상제 지원

- 청소년포상제 시범학교 운영 지원(충북교육청, 30개교)
- 지역자원 활용을 통한 학교연계 청소년포상제 운영모델 개발(~12월)
- * 학교 연계: 창의적체험활동, 자유학기제와 연계한 청소년포상제 운영

○ 학교교육 연계 우수활동사례 발굴 및 확산

- 교육과정과 학교안팎 자원 연계 활성화 우수사례 발굴(10종)

2 역량기반 청소년활동 및 청소년 주도활동 확산

'역량기반 청소년활동 지원체계 구축' 핵심역량지표 설정('18.12.) 활용 확대

- * (역량기반 청소년활동) 청소년활동을 통해 얻을 수 있는 핵심역량의 종류와 수준을 미리 책정하여 활동의 목표를 설정, 활동 후 각 역량별 숙련도를 측정하도록 활동을 설계·운영
- * (청소년활동 핵심역량) 비판적사고, 진로개발, 사회정서, 창의력, 협업, 의사소통, 디지털

○ 역량기반 활동 현장 핵심역량지표 활용 지원

- 디지털 역량지표 신규 적용('22년 개선, '23년 공모사업 적용)
- 교육·컨설팅을 통한 역량기반 청소년활동 확산(3~12월)
- * 핵심역량 측정도구 온라인 시스템 적용 기관 ('22년) 132개소 → ('23년) 162개소(누계)

○ 청소년 주도의 활동 활성화 지원

- (자원봉사) 자기주도(프로젝트)봉사활동 청소년·지도자 활동 지원 강화
- * 청소년이 직접 사회 문제를 탐색하여 봉사활동을 기획하고 스스로 활동성과 평가
- * (청소년용) 활동 가이드 (지도자용) 지도 매뉴얼, 각 1종 개발 및 배포
- (PBL활동) KYWA형 PBL 모델 보급(3종) 및 지역형 PBL 모델 개발 지원
- * KYWA형 PBL(Project based Learning) 모델 : '19년 도입, 총 6개 모델 개발·보급

- (포상활동) 온라인 활동기록 시행(1월)에 따른 온라인포상센터 도입(~12월)
청소년포상제 참여자의 접근성, 편의성 증대 및 D/B 구축 기반 강화
- * 온라인 활동기록: 반응형 웹, 활동현황 관리, 포트폴리오 출력 기능 등
- * 온라인포상센터: 온라인 기반으로 지역 제약 없이 청소년 입회·지원

3 청소년활동 디지털 역량 강화

'22년 디지털 역량 시범진단(디지털 경영·인적자원관리·서비스·데이터 등) 결과, 청소년수련관·문화의집 등 생활권청소년시설 디지털성숙도는 1.01단계(0~3단계)

- 청소년활동 현장 디지털 역량진단·환류 및 교육지원
 - (수요조사 및 역량 진단) 디지털 전환 역량·인프라 수요조사, 시설 및 종사자 대상 디지털 역량 진단 지표(문항) 개발 및 조사(4~12월)
 - * (청소년시설 디지털 역량 진단) 4개 분야(경영·인적자원·서비스·인프라), 16개 지표
 - * (종사자 디지털 역량 진단) 디지털 창의성, 도구활용, 디지털 소통 등 '23년 설계
 - (교육·가이드) 수요조사 및 역량 진단 결과 기반 요구·단계별 교육과정 개발·운영(5~12월), 디지털 전환 가이드북 개발 및 홍보(5~12월)
- 청소년활동 현장 데이터 활용 및 정보 공유 지원
 - (청소년데이터플랫폼) 청소년데이터 개방(402종) 및 활용 지원
 - * 청소년데이터 활용 우수사례, 데이터 시각화 콘텐츠 제공 등
 - (청소년활동 디지털 전환 아카이브) 디지털 도구 정보, 디지털 전환 사례·노하우 등 현장지식 개방(1~12월)

4 청소년활동 정보 활성화

KYWA 정보서비스 가치 증진 및 데이터 기반 정보제공 활성화 방안 마련

- 정보사업 품질 강화를 통한 국민서비스 제고 노력
 - 웹사이트 품질관리 평가 “우수” 등급 달성을 통한 고객편의성 확대
- 공공데이터 제공 운영실태 평가 8.3% 증가('23년 목표77점)
 - 공공데이터 관리체계 강화, 활용 가치 높은 공공데이터 발굴 추진(5~10월)
- 대국민 청소년활동 통합 상담(챗봇)서비스 운영
 - 청소년활동정보(챗봇) 구축('22년 12월), 데이터 품질보완 제공(월 4회)
 - 서비스데이터 ('22년) 229개→ ('23년) 252개(10% 상승), 지식베이스 확대 운영

2

청소년활동 질적 제고를 위한 지도인력 전문성 강화

1 교육의 기획·운영·평가체계 고도화로 품질 제고

미래 청소년활동 지도 역량 등 청소년지도인력 HRD(인적자원개발)를 위하여 교육의 설계부터 평가까지 운영 체계 강화로 품질 높은 교육 운영

- (연구사업) 교육 효과측정 및 직무분석으로 실효성 제고
 - 교육 효과 검증을 위한 평가도구 개발 연구(3~9월) 및 시범 적용
 - * 교육 효과성(사전·사후) 지표 개발로 과정별 평가 세분화
 - 고용노동부 연계 '기업수요 맞춤형'(직무분석 기반) 도입 추진(12월)
- (과정개발) 다양한 방식 적용으로 신규 교육과정 전문성 강화
 - 청소년시설 교육담당, 참여자 대상 과정 개발 요구·수요조사(8월)
 - * 익년도 신규과정 개발을 위한 요구조사(심층 인터뷰) 및 과정별 수요조사 실시
 - 활동운영 현황 등 빅데이터 분석으로 신규과정 개발 및 지도인력 교육운영 적정시기 도출(9월)
 - 디지털 기술 활용, 학교 연계, 국제교류 등 정책 이슈 반영 신규 과정 개발과 콘텐츠별 전문기관·전문가 연계 과정 개발 추진
- (과정평가) 전문가 자문으로 과정 수준 제고
 - 연수별 교육 설계·운영 등 자격, 전문연수 위원회 사전 심의(반기)
 - 신규 개발과정에 분야별 전문가 및 교육과정 개발전문가 자문 참여
- (교육운영) 청소년지도인력 교육 운영 강화
 - 청소년지도사 1,2,3급 자격연수 대면·비대면 혼합 운영(1~6월)
 - * 1급: 3회(청소년기관운영) 2급: 18회(청소년사업기획) 3급: 4회(청소년활동실습)
 - 청소년지도사 보수교육 대면·비대면 혼합 운영(연중)
 - * 대면과정: 당일형 5회, 1박2일 18회, 비대면과정: 12과정 연중(기관운영, 실무자)
 - 청소년지도자 전문연수 대면, 비대면 교육과정 운영(연중)
 - * 컨소사업연계(31회), 지역·기관맞춤형(20회), 온라인과정(150여종), 직무별교육 등
- (교육평가) 교육만족, 형성평가, 현업적용의 평가체계 구현
 - 교육 수료 후 실기평가 적용(40시간 이상 장기 교육)
 - 직무별 연수과정 현업적용도 측정 문항 개발 및 도입 확대(12월)

2 교육지원 방식 다각화로 상시 학습체계 구현

‘국민이 공감하고 현장이 중심이 되는 공공서비스’를 위하여 수요자 중심의 제도개선 및 서비스 체계 고도화로 청소년시설과 지도인력 지원 역할 강화

* 국가인적자원개발 컨소시엄 사업(고용노동부) 연계('22년~'27년)

- (제도개선) 지도인력 역량 강화를 위한 다양한 제도 도입
 - 청소년지도사 보수교육 전문과정 인정제 도입·시범 적용(10월)
 - * 보수교육 대상기관 교육 실태조사, 타당성 조사 및 확대 검토, '23년 시범 운영
 - 사회배려대상 학습권 보장을 위한 의무교육 교육비 지원제도 도입(12월)
- (현장지원) 컨소시엄 사업 등 무료 운영 교육 지원 강화
 - 고용보험기금지원(컨소시엄사업 연계 과정) 무료 교육과정 운영 확대
 - * 미래적응형 과정 6종, 직무·현장실습형 14종 운영(20개 과정, 31회)
 - LMS 내 청소년시설 법정의무교육, 마이크로러닝 등 무료 과정 운영
 - * 법정의무교육(산업안전보건교육 등 34종), 마이크로러닝(1,000여종), 활동우수사례(99종)
- (운영개선) 수요자의 요구 및 신기술 적용 교육 편의 확대
 - 참가자 수요 반영 운영방식 변경(출퇴근형, 단시간 교육과정 운영)
 - 이러닝 교육콘텐츠 발굴·개발에 신기술 적용(반응형 콘텐츠 HTML-5)

3 경험과 자원 공유로 청소년지도인력 성장 지원

예비 지도인력의 직무 경험으로 현장 전문가로의 성장을 지원하고, 우수사례, 현장 전문가 발굴 등으로 상생·협력 및 공유가치 실현

- (경험지원) 예비지도인력 프로젝트 수행 및 직무경험 지원 강화
 - 청소년학과 재학생, 교육운영지원단 선발 후 교육과 일경험 지원(20명)
 - * 교육상시지원 및 모니터링 업무수행, 전문교육과정 수강, 직무수행 교육 실시
 - MoA(혁신리더) 5기 청년 활동가 선발·프로젝트 추진 지원(5팀)
 - * 청소년과 관련된 다양한 프로젝트 추진 지원 / 1~4기(54명 양성)
- (공유확산) 우수사례 발굴, 인적자원 개발 연계·활용 확대
 - 청소년지도사 자격증 활용 우수사례 발굴 및 콘텐츠 개발 추진(12월)
 - * 취업사례, 편견극복 등 6개 주제 활용사례 발굴 / '22년 129개 발굴, 9건 선정
 - 신규 강사발굴 및 역량 강화 지원(청년 강사 2기 양성 및 신중년강사 발굴)
 - 온라인 강사풀 구축으로 KYWA ↔ 강사풀 ↔ 청소년시설 연결

3 안전한 청소년활동 환경 조성 및 인증활동 운영 활성화

1 청소년 활동시설 안전 강화 및 데이터 기반 안전관리 확대

청소년활동 재개에 따라 고객이 안심하고 청소년활동에 참여할 수 있도록
활동현장의 안전관리 및 활동 중 안전사고 예방 강화

- 안전 취약시설 중점 3대 안전서비스(점검·컨설팅·교육) 강화
 - (점검) 점검대상 523개소 중 취약시설 89개소 집중점검 및 피드백
 - * 직전년도 안전등급 C등급 이하, 부적합등급, 샌드위치패널 보유시설
 - (컨설팅) 안전점검 미흡사항 및 위험요소 맞춤형 컨설팅 강화
 - * 안전 전문기관 퇴직 시니어로 구성된 안전 컨설턴트(93명) 협력·컨설팅 지원(500회)
 - (교육) 전국 수련시설 종사자 심폐소생술 의무교육 실시(온·오프라인), 응급처치, 재난관리 등 안전교육과정 개발·운영
 - * 교육수료인원: ('21년) 4,902명 → ('22년) 8,516명 → ('23년 목표) 9,367명(연인원, KOSE)
- 데이터 기반 안전관리 및 안전데이터 활용 확대
 - (YSMS) 안전이력(점검·컨설팅결과, 교육실적 등) 종합시스템 시범 운영
 - (데이터 활용) 청소년활동 안전 빅데이터 발굴·연계 및 안전데이터 시각화 서비스 대국민 제공

2 안전지원사업 효과성 지표 개발 및 안전문화 확산

안전지원사업 효과성 도구 개발로 청소년활동 안전수준 측정체계 마련 및
청소년활동 안전문화 확산으로 청소년·지도자의 안전의식 제고

- (안전연구) 안전지원사업 효과성 지표 개발 및 시범 측정(3개년)
 - '청소년활동 안전도(가칭)' 등 성과측정이 가능한 지표 개발
 - * 대상, 방법(설문 등), 산식, 달성도, 측정 지속성 등을 통한 지표 적합성 평가 수반
- (안전문화) 국민이 참여하는 청소년 안전문화 활동 추진 확대
 - 청소년 안전 대국민 캠페인, 안전 공모전, 안전홍보단 확대 운영
 - 청소년활동 안전매뉴얼, 가이드북 등 안전입히기 사업 추진
- (지역연계) 시·도 청소년활동진흥센터와 연계한 안전지원사업 확장
 - 안전전담인력(20명) 협업으로 안전컨설팅·교육·안전문화 활동 추진
 - * 지역별 니즈에 부합하는 활동안전 및 제도 홍보활동 등 운영 지원

3 안전하고 질 높은 청소년활동을 위한 인증제도 운영 활성화

현장중심 인증제도 운영지원 서비스 강화, 인증제도 규제 개선 등을 통한
인증수련활동 운영 활성화 및 청소년활동 현장 활력 제고

- 인증제도 안정적 운영을 위한 제도운영 지원 서비스 강화
 - 인증제 진입 지원을 위한 '신청요건검사 컨설팅' 도입(4월~계속)
 - 안전일자리 창출 일환, 지역 청년인턴 연계 안정적 중지재개 지원(4월)
 - 인증수련활동 안전담보를 위한 운영점검 및 관리 강화('23년 140건)
 - * 실시현황 : '21년 2,533건→ '22년 3,564건→ '23년 3,920건(목표)
 - * 인증현황('22.12말 기준) : 인증 11,882건(누적), 유지 3,505건, 운영기관 682개소
- 현장 맞춤형 인증제도 개선을 통한 고객 편의성 제고
 - 제도 이해관계자 대상 인증제 규제개선 과제 발굴(3~4월)
 - * 인증위원회 소위원회 TF 구성, 인증심사원, 운영담당자 등 현장 활동지도자
 - 과제별 개선(안) 도출 및 소위원회를 통한 적정성 검토(5~6월)
 - 개선안에 따른 인증제도 적용 프로그램 시범운영(7~9월)
 - 인증제 운영규정 개정 추진 및 개정제도 적용 안내(~12월)
- 고교학점제 등 학교 교육과정과 인증제 연계 기반 조성
 - 인증제 운영기관 대상 학교 연계 현황 등 기초조사 실시·분석(3월)
 - 개정 교육과정, 고교학점제 시행 대비 인증제 연구 추진(5~11월)
 - 학교연계형 인증수련활동 유형 신설 및 기준 마련(12월)
- 인증제도 영역 및 저변 확대를 위한 활성화 사업 다각화
 - 인증수련활동 참여 청소년 배상책임보험 지원 확대(연간 15만명, 4월)
 - 환경(K-SDGs) 보급형활동 확산 및 미래전략사업 보급형활동 개발(총12종)
 - 인증제 운영기관 대상 오픈형 활동 전환 협업 및 정보공개 추진(5월)
 - * 인증제 최초 신청기관 대상 사례 공유 및 샘플링 모형 제공 등 진입 지원
 - 제도개선 아이디어·청소년 영상 솟품 공모전, 우수 운영기관 시상(10월)

4

국립청소년시설 청소년활동 활성화

1 학교 및 대외기관 협력 강화

“학교 안팎 청소년 지원 강화 대책(22.10.)”에 따라 학교 교육과정과의 연계된 수련활동을 제공하고, 대외기관과의 협력 강화를 통해 청소년 활동참여 확대

- (학교 협력) 교과연계형 수련활동 및 고교학점제 시범운영 확대
 - (교과연계) 교과연계형 수련활동 정보 제공 및 운영 확대
 - * 방문 및 찾아가는 활동 등을 통해 교과연계형 수련활동 운영(3월~, 283개 학교)
 - (고교학점제) 고교학점제 시범학교 연계 특화 과정 개발·운영(5월~)
 - * 과학·진로 등 과목 개발·운영(우주센터, 해양센터, 농생명센터)
- (대외기관 협력) 범부처·공공·민간기관과의 협력사업 운영 강화(2월~)
 - 역사·통일·문화·복지 등 청소년 대상 공익 연계사업 다각화
 - * (범부처) 교육부, 통일부, 문체부 등 (공공) 재외동포재단, 독립기념관, 한반도통일미래센터 등

2 취약계층청소년 균형성장 지원 강화

사회적 양극화 심화에 따라 더 취약한 취약계층청소년의 균형성장 지원을 통한 국립청소년시설의 공적 역할 강화

- (대상 확대) 사회적 돌봄이 필요한 청소년 신규 발굴 및 지원
 - (대상 발굴) 데이터분석, 국민소통 검증 등을 통한 사각지대 청소년 발굴 지원(3월~)
 - (맞춤 지원) 신규 대상별 전문기관 연계 통합서비스 체계 구축
 - * 예) 정신건강 고위기 청소년: 수련원(활동), 정신건강증진센터(상담), 의료원(치료) 연계협력
- (지원 확대) 취약계층청소년 대상별 맞춤활동 및 지원인원 확대
 - (맞춤 활동) 지원 대상별 결핍요소에 맞춘 활동 개발·제공(1월~)
 - * 예) 학교 밖·위기청소년(진로역량), 다문화·정서불안청소년(자아역량), 장애·경계성 지능청소년(사회성 역량), 농산어촌·도서벽지 청소년(디지털역량) 등 맞춤 활동 제공
 - (지원 확대) 대내외 연계 등을 통한 취약계층청소년 지원 확대(12만명)

3 국립청소년시설 우수 프로그램 개발 및 현장보급 강화

국립청소년시설 특화 영역별 프로그램 개발 및 공신력을 확대하고,
민간청소년수련시설의 운영활성화를 위한 프로그램 보급 강화

- (연구·개발) 국립청소년시설 프로그램 개발 및 공신력 강화
 - (특화활동) 시설별 특화에 맞는 프로그램 개발 및 공신력 확보
 - * (중앙)역사문화, (평창)자연·모험, (우주)우주과학, (농생명)농업생명, (해양)해양환경, (미래)환경·환경
 - * 대외 프로그램 인증(환경부, 교육부 등) 확대, 실용신안·특허 등록 등
 - (디지털활동) 자기주도 진로 활동 중심의 디지털 활동 개발 강화
 - * (기존) 단순 VR, 메타버스 체험 → (개선) 코딩 및 로블록스 기반 진로 프로그램 개발·운영(4월)
- (대외보급) 국립청소년시설 및 민간 우수프로그램 현장 보급 확대
 - (활동선정) 현장니즈를 반영한 국립·민간 우수프로그램 선정(65종)
 - * 민간우수프로그램 : 대국민 대상 청소년 활동 영역별 우수프로그램 공모전 개최(5월~)
 - (보급다각화) 수요자 중심의 프로그램 보급 방식 다각화
 - * (기존) KYWA 디지털 아카이브 → (개선) 온라인(아카이브)+오프라인(연수, 컨설팅 등)

4 국립청소년시설 안전관리 강화 및 활동환경 개선

국립청소년시설을 이용하는 국민이 더 신뢰하고 안전하게 참여할 수 있는
활동환경 및 중대재해 등 안전사고 없는 근로환경 조성

- (안전관리) 국립청소년시설 안전관리 체계 및 관리 강화
 - (시설안전) 노후시설 안전진단 및 시설안전 관리 강화
 - * 노후 기계설비 진단·평가 및 설계, 내·외부 전문가 합동 시설점검 확대 등
 - (근로안전) 산업재해 위험성 대외 검증 및 환류체계 강화
 - * KOSHA-MS 평가 및 인증, 자체진단 역량 강화, 공사 안전(산업)관리 강화 등
- (활동환경) 노후 시설·장비의 신속한 기능 보강을 통한 안전환경 확보
 - (시설보강) 화재·내진공사 및 노후 시설 기능 보강(14억원)
 - * 화재안전 성능 보강, 내진보강 설계·공사, 노후설비 진단·설계, 체험관 재구조화 설계 등
 - (장비보완) 노후 활동시설 및 장비 교체·보완(4억원)

5 지속가능한 경영체질 혁신

1 ESG 기반 경영활동 혁신

ESG 경영체계 구축 및 운영을 위한 과제 설정과 프로세스 정립

○ ESG 경영체계 강화

- ESG 경영체계 실현을 위한 전담조직 및 이행실적 관리체계 구축
- 디지털 기반을 활용한 친환경 국립시설 운영기반 마련
 - * 탄소중립 및 친환경 교육활성화, 실시간 탄소시스템 도입 등
- 지배구조의 투명성 증시를 위한 이사회 기능 활성화
 - * 사업운영에 대한 모니터링 기능 신설, 심의내용 현장 감독기능 신설 등
- 인권경영 체계 확립 및 인권존중문화 조성으로 인권경영 실현

○ 국민체감형 공정경영체계 구축

- 청년층의 일 경험 제공을 통한 취업역량 제고 지원
- 채용비위 원천 차단을 위한 제도개선 등 공정채용 문화 구축
- 사회형평적 인재채용 확대를 통한 사회적 가치 구현

2 경영자원운영의 리스크 관리 강화

전략적 재무·예산관리 운용을 통한 재정 건전성 강화

○ 시의성 있는 재무리스크 감지 및 관리체계 구축

- 핵심변수 포착 리스크 관리 및 시나리오 분석을 통한 단계별 선제 관리
- 정교한 자금관리계획 수립으로 유동성 확보

○ 환경변화 대응을 위한 경영전략 실행력 제고

- 임직원 경영 성과관리 내재화 및 전략과제와 조직 성과지표 일치율 향상

○ 직무 중심 인사 및 보수·인사관리 체계 이행

- 직급·직무별 역량 중심 자기계발을 위한 셀프튜닝(Self-tuning) 운영
 - * 부서별 KBS(지식·행동·기술)를 정립하고 스스로 역량향상 할 수 있는 셀프 계획서
- 평가형 직무급 도입 및 직무급 비중 확대를 위한 세부 방안 설계
- 직무역량 중심의 승진·평가·배치 등 인사관리 시스템 구축

3 국민신뢰의 책임문화 정착

신뢰에 기반한 안전한 일터환경 조성 및 근로문화 개선

- 일하는 방식 개선 및 소통 강화를 통한 일하기 좋은 일터 조성
 - 일·생활 균형 관련 제도 재정비를 통한 일하기 좋은 일터 조성
 - 조직문화 전담기구 연계 소통채널 신설 및 경영정보 공유 정례화
- 재해 없는 활동현장 및 KYWA 안전 입히기 확대
 - 공공기관 안전활동 수준평가 4년 연속 B등급(절대) 이상 달성(목표)
 - 안전보건관리체계 이행 및 안전보건경영시스템(KOSHA-MS) 인증 확대
 - * ('21년) 본원, 중앙, 농생명 인증 완료 → ('22~23년) 우주·평창·해양 인증 추진
 - 임직원 건강관리를 위한 근로자 지원 및 감정노동 보호 강화
 - 비상·재난 안전컨트롤타워 임무 수행 강화로 대응역량 강화
 - * 을지연습 등 각종 비상대비 훈련 강화, 재난대응 훈련 추진
- 상호 협력과 참여에 기반한 노사관계 관리 강화
 - 노사 간 파트너십 강화로 합리적인 상생협력적 노사관계 강화
 - * 노사 상생의 합리적 임금·단체협약 체결 및 노사 파트너십 프로그램 확대 운영
 - 기관 현안 과제 해결을 위한 노사 공동 협의체 확대 강화
 - * KYWA 재구조화를 위한 임시기구(TF) 등 노사 협의체 확대 운영

4 사이버 보안 관리체계 강화

대내외 사이버 위기에 대응하기 위한 통합대응체계 마련 및 정보보안 수준 향상

- 국정원 정보보안 평가 및 여가부 개인정보보호 평가 대응 수준 제고
 - 업무용 전산장비 악성코드 점검 및 비인가 프로그램 관리 제어
 - 대민서비스 실시간 보안관제 및 정보보안 관리체계 운영
- KYWA 정보보안 대응체계 마련 및 운영 강화
 - 전산망 침투 대응훈련 및 노후 네트워크 방화벽 서버 교체
 - 국정원 정보공유 시스템 연동, 지능형 악성 공격 방어를 위한 APT장비 도입
- 정보보안 인식개선을 위한 문화 확산
 - 사이버진단의 날 운영(12회), 임직원 대상 정보보안 교육 운영(2회) 및 인식개선 캠페인 운영, 해킹메일 대응훈련 추진