

주요 업무 보고

2022. 2.

목 차

I . 일반현황	1
II . 주요업무 추진계획	5
1. 청소년 주도·참여형 활동 고도화	7
2. 안전·가치 증진 청소년활동 정착	9
3. 미래 청소년활동 선도적 대응	12
4. 혁신·책임경영 체질 변화	15

I . 일 반 현 황

① **설립근거:** 청소년활동진흥법 제6조(한국청소년활동진흥원의 설치)

② **설립목적:** 정관 제3조

- 청소년의 균형있는 성장에 필요한 활동을 종합적으로 지원함으로써 청소년의 삶의 질 향상에 기여

③ **주요연혁**

- 2010. 8. 18. 한국청소년활동진흥원 설립

1998. 10. 12. 한국청소년수련원 설립

- 1998. 11. 14. 국립평창청소년수련원 개원(강원 평창)

- 2001. 8. 15. 국립중앙청소년수련원 개원(충남 천안)

2005. 1. 28. 한국청소년진흥센터 설립

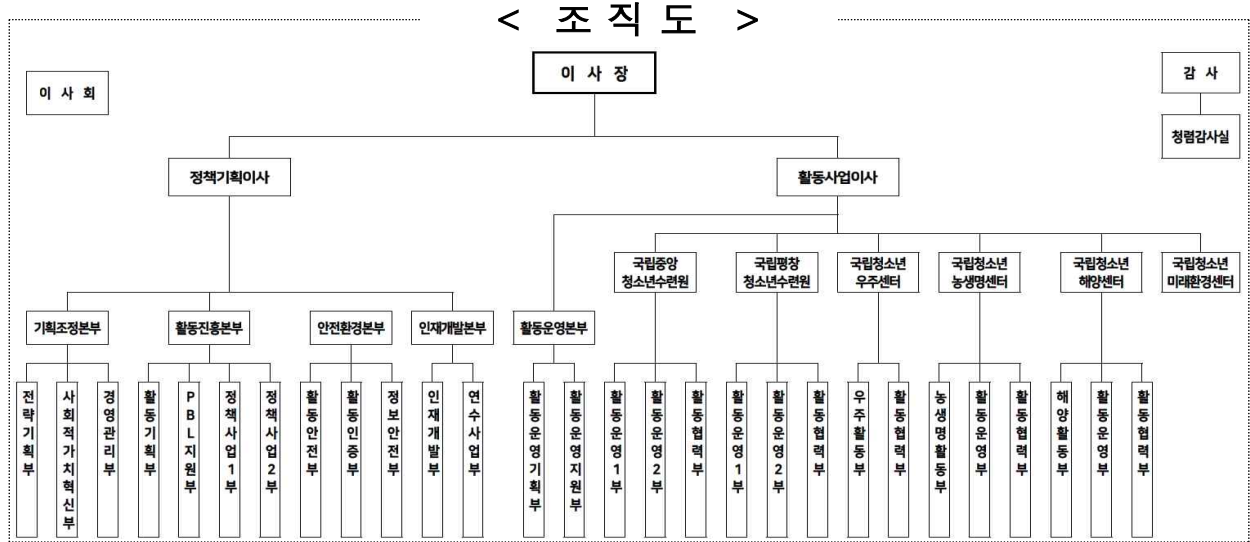
- 2010. 7. 9. 국립청소년우주센터 개원(전남 고흥)
- 2013. 7. 1. 국립청소년농생명센터 개원(전북 김제)
- 2013. 7. 1. 국립청소년해양센터 개원(경북 영덕)

④ **주요기능**

- 청소년의 다양하고 창의적인 체험활동 활성화
- 청소년수련시설의 위탁 운영 및 청소년지도자의 양성·교육·교류
- 청소년자원봉사활동 및 국내외 청소년 교류활동의 진흥
- 청소년활동 프로그램의 개발·보급·평가 및 시범운영
- 청소년수련시설 종합 안전·위생점검 지원 및 안전 관련 교육·컨설팅·홍보
- 여성가족부 청소년정책사업 수탁·지원 등

5 조직 및 정원

○ 조직: 1실, 5본부, 5개 국립청소년시설



○ 정원: 414명(일반직 315명, 공무원 99명)

(기준: '22.1월말 / 단위: 명)

구분	합계(A+B)	소계(A)	일반직 등									공무직(B)
			상임이사	별정	별정(1급)	1급	2급	3급	4급	5급	6급	
정원	414	315	3	4	1	24	42	58	101	75	7	99
현원	373	288	3	2	0	19	31	52	119	58	4	85

※ 여성 44.9%, 남성 55.1% / 여성관리자 비율(3급 이상자) 23.1%

6 2022년도 예산

○ 수입예산

(단위: 백만원)

구분	2022년(A)	2021년(B)	증감(A-B)
합계	48,159(100%)	48,773(100%)	△614
국고보조금(구성비)	37,554(78%)	35,830(73%)	1,724
자체수입(구성비)	10,604(22%)	12,943(27%)	△2,338

○ 지출예산

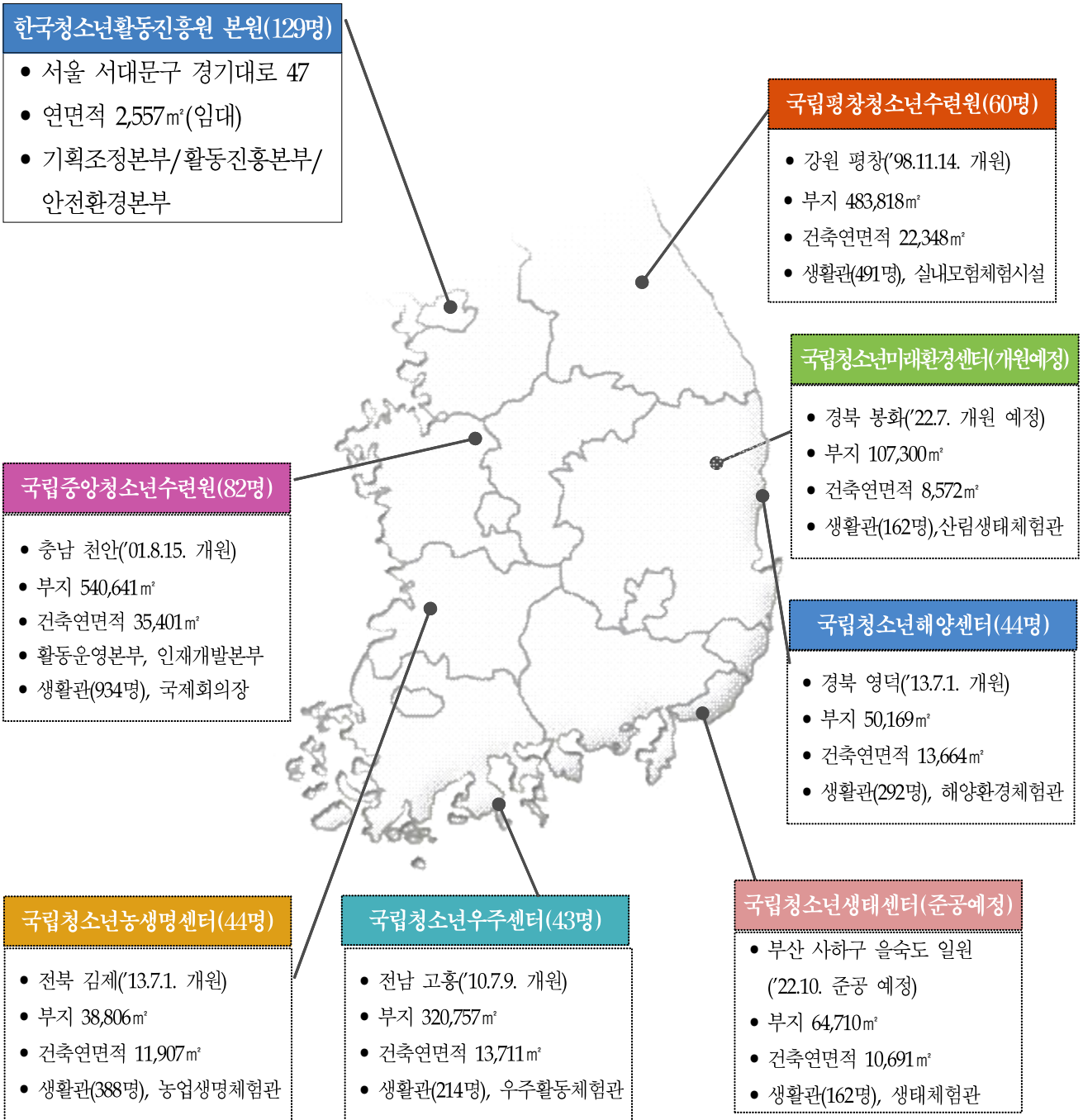
(단위: 백만원)

합계	본원	활동운영본부	중앙수련원	평창수련원	우주센터	농생명센터	해양센터	미래환경센터
48,159 (100%)	30,952 (64.3%)	9,820 (20.4%)	2,253 (4.7%)	1,633 (3.4%)	971 (2.0%)	960 (2.0%)	1,063 (2.2%)	432 (0.9%)

※ 인건비는 본원, 수련원 시설장비 예산은 활동운영본부에 일괄 편성

7 기관 현황

□ 본원 및 5개 국립청소년시설 현황



Ⅱ. 주요업무 추진계획

전략 체계

미션	청소년활동으로 청소년의 균형성장을 지원하여 지속가능한 미래를 열어간다			
비전	미래 청소년활동 가치혁신 리더, D-KYWA - Design(주도적 설계), Diversity(다양한 경험), Digital(디지털 기반) -			
경영 목표 (’22~’26)	역량기반 청소년활동 운영률 84%	청소년활동 사회적가치 1.5배 증진	청소년활동 체감률 90% 달성	지속가능지수 최우수등급
핵심 가치	혁신적 활동방식 지원 융합 (Convergence)	안전제일 원칙 준수 안전 (Safety)	청소년 주도·의사결정 참여 (Participation)	포용과 투명의 사업활동 신뢰 (Trust)
경영 방침	고객 중심	안전 선도	혁신 성장	사회적 가치
전략 방향	청소년 주도·참여형 활동 고도화	안전·가치 증진 청소년활동 정착	미래 청소년활동 선도적 대응	혁신·책임경영 체질 변화
전략 과제	<ul style="list-style-type: none"> • 청소년 참여·역량기반 활동 지원 • 청소년활동 정책의 협치 강화 • 청소년지도인력 HRD 변화·선도 	<ul style="list-style-type: none"> • 데이터 기반 정보 및 인증가치 증진 • 국립청소년시설 포용적 서비스 확대 • 청소년활동 안전 지원체계 강화 	<ul style="list-style-type: none"> • 청소년 정책지원 C&D 역량 강화 • 체험·학습·융합의 활동체계 정착 • 뉴딜기반의 혁신 성장 체계 구축 	<ul style="list-style-type: none"> • 지속가능 사회적 가치 성과 구현 • 경영자원 운영의 리스크 관리 강화 • 국민신뢰의 조직문화 혁신

1 청소년 주도·참여형 활동 고도화

1 청소년 참여·역량기반 활동 지원

○ 청소년 주도형 참여활동 지원 강화

- ESG 가치(환경, 사회적기업) 창출 교과 연계 봉사활동 운영 확대
 - * '21년 (시범) 2,033명 참여 → '22년 (확대) 4,000명 참여
- 디지털 시대 전환 대비 청소년포상시스템 기능개선
 - * 청소년자기도전포상제 활동기록 개발 및 국제성취 포상지도자 이력 관리 등
- 청소년 참여활동 활성화 지원 확대
 - * 정책과제 이행 모니터링 및 정책수립 과정에 청소년 참여 기반 강화
 - * 지역 중심 청소년참여활동 모델 확산('21년 10개 지자체 → '22년 12개 지자체)

○ 청소년 주도 프로젝트활동(PBL) 활성화

- 하이브리드 방식* KYWA형 PBL 운영 모형 고도화
 - * 청소년활동 운영 여건에 따라 운영 방식을 전환(대면↔비대면) 가능
- 진로 연계 KYWA형 PBL 운영 모형 연구·개발

○ 핵심역량지표의 현장 활용 지원 강화

- 체험·학습·참여 활동*에 청소년활동 핵심역량 지표 적용
 - * (체험) 어울림마당, 동아리, (학습) 방과후아카데미, (참여) 지역사회 참여활동
- 2022 청소년활동 핵심역량 측정도구 보급 및 양호도(신뢰도·타당도) 검증
- 청소년활동 제공기관의 핵심역량 측정도구 온라인 시스템* 활용 지원
 - * 온라인 시스템 활용지원 : ('20년)25개소 ('21년) 107개소

2 청소년활동 정책의 협치 강화

○ 청소년 중심 개방적 거버넌스 구축

- 지역사회 청소년 성장지원 운영 기반 조성
 - * 청소년 사회참여 활성화를 위한 기초지자체-청소년운영기관-외부전문가로 구성된 지역 거버넌스 구축 지원
 - * 지역 청소년관련 자원 현황 조사 및 사례 수집

○ 청소년활동 참여유형 기관 다양화

- 청소년프로그램 공모사업의 부문 다양화로 다양한 기관 참여 유도
 - * '22년 신설 부문 : 디지털리터러시 활동, 기후·환경 위기 대응 및 탄소중립
- 청소년 국제교류사업의 대학교와 연계 협력 강화
 - * ('21년) 15개교 865명 → ('22년) 신규운영기관(5개 이상) 발굴 및 지원
- 민간 청소년단체 및 청소년 국제활동 동아리 등 공모지원
 - * ('21년) 민간 단체 18개 → ('22년) 민간단체 및 동아리 25개

○ 국립청소년시설 대외 협력사업 확대

- 국립청소년시설과 공공기관 간 협력사업 신규 발굴(2월~)
 - * 통일교육원(청소년 통일의식 함양), 재외동포재단(재외동포 청소년 모국연수) 등
- 국립청소년시설 권역별 청소년활동 지원 네트워크 활성화(1월~)
 - * (중앙) 충청권 느린학습자 지원 네트워크, (농생명) 농생명교육공동체 등

③ 청소년지도인력 HRD 변화·선도

○ 청소년지도인력 교육품질 향상을 위한 교육체계 다변화

- 자격연수(20회/3,800명), 보수교육(20회, 1,600명), 전문연수(58회, 1,910명)
- (연구개발) 교육과정별 평가모형 개발, 신규 교육과정 개발 연구
- (환경개선) 미래지향적 교육·연수 운영을 위한 스마트센터 구축
- (수요자중심) 요구·수요조사를 통한 상시 소통·환류체계 강화

○ LMS기반 학습생태계 조성

- 데이터 기반, 학습자 맞춤형 교육과정 제공
- 비대면 연수 확대를 위한 이러닝 보유콘텐츠 확대(누적 120여종)
 - * '19년 9종, '20년 46종, '21년 59종 콘텐츠 개발·보유
- 지역혁신리더 발굴 및 학습공동체 운영으로 주도적 학습 네트워크 구축

○ 수요자 중심 지원을 위한 상생·협력 강화

- 청소년관련 기관 업무협약 확대(110건) 및 신규 대상 발굴(보호·복지 등)
 - * '21년 협약완료: 305기관 / '22년 신규: 상담센터, 쉼터 확대
- 컨소시엄사업 연계로 청소년현장 무료교육 지원(28과정, 700명)

2 안전 · 가치 증진 청소년활동 정착

1 데이터 기반 정보 및 인증 가치 증진

○ 청소년활동 정보서비스 활성화 및 정보보호 강화

- 청소년 활동·복지·보호와 관련된 종합 정보 서비스(youth.go.kr) 시스템 운영 및 콘텐츠 발굴·제공
 - * '21년 정보제공건수 전년 比 8.4% 증가(180,082건 → 196,632건)
- 사이버 공격 사전 예방 및 개인정보 유출 차단을 통한 안전한 시스템 관리·운영
 - * '21년 국정원 정보보안 평가 전년 比 17.9점 상승(43.1점 → 61.0점)
 - * '21년 개인정보보호위원회 개인정보 평가 전년 比 5.5점 상승(87.5점 → 93.0점)

○ 인증활동 인증영역 확대 및 활성화

- 청소년의 참가 편의성 향상*과 실시간 인증수련활동 운영데이터 관리를 위한 시스템 강화('22.9월)
 - * 인증수련활동 참여 신청 기능 개발, 참여소감 등재기능 접근성 개선 등
- 인증수련활동 데이터 수집·가공을 통한 트렌드* 분석·제공(4회, 분기별)
 - * 인증수련활동 신청·추세 등 축적된 데이터 분석을 통해 고객의 요구 분석, 프로그램 개발·운영을 위한 기초자료로 활용
- 보급형 인증프로그램* 개발·보급 등 인증수련활동 콘텐츠 다각화(3종)
 - * 자기주도적 활동, 환경교육(ESG 연계) 등

○ 청소년 빅데이터 생산 및 활용 확대

- 청소년데이터플랫폼* 구축('21년 10월) 및 데이터 활용 지원
 - * 청소년 유관 데이터 408종 통합 검색, 청소년데이터 기반 시각화콘텐츠 개발
- 제2회 청소년데이터 분석·활용 경진대회 등 활용사례* 발굴
 - * ('21년) 청소년데이터 기반 혁신사례 7건 발굴

2 국립청소년시설 포용적 서비스 확대

○ 사회배려청소년 역량개발 지원 강화

- 사회배려청소년의 균형성장 지원을 위한 역량개발 기회 확대(연 74,709명)
 - * 국립청소년시설 통합 콘텐츠 및 대상별 맞춤형 콘텐츠 개발·지원
- 외부기관과의 연계협력을 통한 전문성 및 자원 확보
 - * 한국장애인개발원, 독립기념관, 국민체육진흥공단, 한국우편사업진흥원 등
- 사회 양극화 심화에 따른 복지 사각지대 청소년 지속 발굴
 - * 경계성지적장애청소년(느린학습자 등), 보호시설 퇴소 청소년, 미혼모 청소년 등

○ 국립청소년시설 우수콘텐츠 발굴·보급 확대

- 청소년니즈 및 국립청소년시설별 특성을 반영한 대면·비대면·혼합형 콘텐츠 개발(2월)
 - * 역사문화(중앙), 자연·모험(평창), 우주과학(우주), 농업생명(농생명), 해양환경(해양), 미래환경(봉화)
- 민간청소년시설 활성화 지원을 위한 우수 콘텐츠 보급 확대(1월~)
 - * ('21년) 43종 → ('22년) 47종 / KYWA아카이브(청소년지도자종합정보시스템 온라인연수원)
- 보급 콘텐츠의 민간청소년시설 활용도 제고를 위한 지원 강화
 - * 온·오프라인 컨설팅 지원 및 콘텐츠 활용 현업 적용도 측정 등

○ 탄소중립 및 친환경 활동 활성화

- 청소년 탄소중립 인식 제고를 위한 활동 콘텐츠 개발 확대(1월~)
 - * ('21년) 10종(새 둥지 지키기 등) → ('22년) 20종
- 국립청소년시설 권역별 탄소중립 및 친환경 교육 확대(3월~)
 - * ('21년) 12,152명 → ('22년) 30,000명
- 탄소중립 실천을 위한 전국 청소년 탄소중립 캠페인 운영(5월~)
 - * 생활 속 실천 가능한 미션 선정, 실천을 통한 탄소절감(민간 모바일 App 연계)

3 청소년활동 안전지원 체계 강화

○ 청소년활동시설 3대 안전망 실효성 증대

- (안전점검) '22년 안전점검 완수 및 사후관리체계 지원 강화
 - * '22년 자연권 수련시설 279개소 점검: 지자체 연계(민간 192개소는 합동 점검 수행)
 - * 안전점검 후 안전컨설팅 및 교육 등 사후관리체계 마련·지원
- (안전컨설팅) 현장중심 온·오프라인 맞춤형 컨설팅 체계 강화
 - * 안전 전문기관 출신 시니어 컨설턴트 인력풀(약 100여명) 활용 → 실효성 증대
 - * 민간시설, 인구감소지역 등 안전취약 시설·공간을 대상으로 맞춤컨설팅 지원
- (안전교육) 대상 확대 및 시대변화에 따른 운영방식 개선
 - * 안전교육 지원 확대('20년 3,315명 → '21년 4,030명 → '22년 5,000명 내외)
 - * 종사자 산업안전보건 지원 확대 : 마음방역(EAP), 관련 사인물 배포 및 찾아가는 교육 등

○ 안전 DATA 결합과 활용체계 강화

- 청소년활동시설 안전·운영 종합관리 시스템(YSMS) 3단계 구축
 - * '20년 운영기반 구축 → '21년 현장 활용체계 마련 → '22년 스마트 업무 서비스 구현
- 수련시설 종합안전·위생점검·종합평가 시 시스템 내 DB 활용
 - * 수련시설 정보, 운영현황, 안전관리, 종사자 교육이력 등 전반적인 정보 활용
- 점검일자 도래 알림, 지역별/계절별 집중 점검사항 제공기능 구축
 - * 안전 DATA 통계 페이지 구축, 다양한 DB의 융·복합 활용체계 마련 등

○ 안전문화 확산 및 안전 일자리 창출

- 감염병, 자연재해 등 계기별·이슈별 재난 예방·대응 행동요령 보완·전파
 - * 청소년시설 상황별 예방·대응, 수습·복구 등 안전가이드·사인물 제작·배포
- 지역별 특성에 맞는 안전정보 채널확대 및 주제 다각화
 - * 주제·계기·대상별 안전홍보 확대('21년 13만건 열람 → '22년 15만건 이상 열람)
- 17개 시도센터 연계 안전일자리 창출 및 지역별 안전사업 운영 활성화
 - * 시도센터 전담인력(매년 20명) 운영 및 지역별 안전지원사업 계획·추진
- 현장심사 및 컨설팅 수행 등 인증제 간접 일자리 창출
 - * 경력단절, 지역인재 등 사회형평적 활동 전문가 중심 인증심사원 선발(50명)
- 인증수련활동의 이행점검·수시점검·사후관리* 컨설팅 강화('22년 800건)
 - * 최초 인증기관(전수), 위험도가 높은 활동, 계절별 활동 집중관리(연중)
 - * 특별관리 대상 인증수련활동, 중점 관계기관(정부부처, 지자체, 해경 등) 합동 점검
- 인증수련활동 참여 청소년 배상책임보험 지원(9만명 내외, 비대면 포함)

3 미래 청소년활동 선도적 대응

1 청소년 정책지원 C&D(Connect & Develop, 연계개발) 역량 강화

○ 기관연계 청소년활동 모델개발 활성화

- 교육과정 개편에 따른 기관연계형 봉사활동 프로그램 개발
 - * 학교 맞춤형 자기주도 봉사활동 프로그램 개발, 다회차 봉사활동 교육과정 개발
- 청소년 주도 프로젝트활동 설계 매뉴얼* 고도화 및 보급
 - * 현장 지도자가 PBL 방식의 청소년활동을 자체 개발할 수 있도록 지원하기 위해 '21년 개발 및 PBL 연구기관을 대상으로 시범적용 완료
- 지역형 PBL 운영 모형 개발 및 현장 적용 지원*
 - * PBL 설계 워크숍, 컨설팅, PBL 컨퍼런스 등 기획 운영

○ 안전관리 및 인증제도 C&D 역량 강화

- 학교교육 연계, 인증제 재구조화 등 인증영역 확장을 위한 연구(3종)
- 국가인증 운영기관과의 연계협력을 통한 유형별* 인증기준 세분화
 - * 활동유형별 안전기준 정비, 고위험활동 및 안전고려활동 체크리스트 개발 등
- 청소년활동 안전도 측정 연구 및 안전사고 데이터 분석(책임보험 기준)

○ 교육 참여기관의 직무분석을 통한 맞춤형 교육 지원

- 컨소시엄사업 협약기관 중 맞춤형 교육과정 개발 필요 기관 조사
- 기 연구된 직무분석 자료 기반, 직무·역량별 필요 교육과정 개발(5개 기관)
 - * '20년 직무 및 필요역량 분석 연구 기반, 유형별 구분

○ 교육 참여기관의 직무분석을 통한 맞춤형 교육 지원

- 컨소시엄사업 협약기관 중 맞춤형 교육과정 개발 필요 기관 조사
- 기 연구된 직무분석 자료 기반, 직무·역량별 필요 교육과정 개발(5개 기관)
 - * '20년 직무 및 필요역량 분석 연구 기반, 유형별 구분

② 체험·학습 융합의 활동체계 정착

○ 청소년진로개발 활동 활성화

- 청소년자기도전포상제 '진로개발활동' 영역 전면 운영
 - * '20년 모델 개발 → '21년 시범 운영(18개소) → '22년 운영(557개소 포상센터)
 - * 기존 청소년자기도전포상제 활동영역 : 봉사, 자기개발, 신체단련, 탐험활동
- 학교 및 유관기관 연계 진로개발활동 운영, 우수사례 발굴·전파(3월~12월)

○ 방과후아카데미 교과·비교과 융합 청소년활동 활성화

- 참여 청소년 수요에 따라 선택과정 운영(창의융합진로개발 중심)
 - * 교과-비교과 융합 활동 운영방안 업무 매뉴얼 제작·배포(2월)
- 융합 활동지도 역량 함양을 위한 종사자 교육 추진(2회, 200명)

○ 국립청소년시설 공교육 연계활동 확대

- 국립청소년시설별 특성을 반영한 교과·범교과·복합형 콘텐츠 개발(1월~)
 - * 교과(우주과학, 농생명과학, 해양과학 등), 범교과(진로, 통일 등), 복합형
- 국립청소년시설 소재 교육청 등 공교육과의 연계 강화
 - * 자유학기제, 창의적체험활동, 고교학점제 등

③ 뉴딜기반의 혁신성장 체계 구축

○ 청소년활동 디지털전환 기반 조성

- 청소년시설 디지털성숙도 진단 및 종사자의 디지털 역량 강화 지원
- 청소년데이터 생산 및 개방 확대('20년 141종 → '21년 166종 → '22년 목표 183종)
- 청소년데이터 활용 활성화를 위한 기획사업 운영 및 콘텐츠 개발·보급

○ 청소년활동 안전분야 비대면 인프라 확대

- 활동현장의 비대면 인증수련활동 콘텐츠 개발·지원 추진
 - * 거점지역 멀티스튜디오를 활용한 비대면 콘텐츠 촬영·편집 지원(100개소)
- 블렌디드 방식(비대면+대면)을 적용한 안전지원사업 운영관리
 - * 활동현장 비대면 컨설팅 및 사후관리 운영, 비대면 관계자 교육 등

- 디지털 기반 콘텐츠 및 활동사업 운영 활성화
 - 코로나19 상황 고려, 디지털 기반 비대면 실시간 활동 운영 확대(1월~)
 - * ('21년) 284회, 49,682명 → ('22년) 350회, 65,000명
 - 메타버스 기반 국립청소년시설 디지털활동 시범모델 개발(3월~)
 - * 국립청소년시설 메타버스 방문 및 콘텐츠 가상체험 → 체험활동 현장 참여 연계모델
- 친환경 국립청소년시설 운영 기반 조성
 - 디지털기술을 접목한 AI활용 시설간 탄소 배출량 관리 시스템 도입
 - 신규 물품 구입시 환경인증제품 및 고효율 인증제품 우선 구매
 - 시설 보수·보완 사업추진 과정에서 친환경 자재 사용과 폐기물 감소를 통한 환경보존 및 탄소배출 절감
 - * 시설장비보완사업 노후시설보완 및 안전시설물 보강 20건
- 직업능력개발을 위한 미래적응형 교육과정 제공
 - 미래 역량 검증을 위한 평가 도구 개발
 - 미래 청소년활동 지도 역량 강화를 위한 교육 과정 개발(3종)·운영
- 직업능력개발을 위한 미래적응형 교육과정 제공
 - 미래 역량 검증을 위한 평가 도구 개발
 - 미래 청소년활동 지도 역량 강화를 위한 교육 과정 개발·운영

4 혁신 · 책임경영 체질 변화

1 지속가능 사회적가치 성과 구현

○ 국민에게 신뢰받는 윤리·인권경영 실현

- 반부패 · 청렴문화의 정착을 통한 윤리경영의 실현
 - * 부패방지경영시스템(ISO 37001) 인증 유지, 선진 감사기법 도입 등을 통한 사전 예방 중심 감사활동 정착, 청렴 주인의식 강화를 위한 소통 · 교육 활성화
- 인권경영 체계 확립 및 인권존중문화 조성으로 인권경영 실현 (인권 침해 요인 자율 점검, 제·규정 인권침해 요소 평가 및 인권리스크 제거)
- 정보·데이터 적극 공개로 기관 운영 투명성 확보(통합공시 정확도 제고, 자율공시 항목 발굴 및 개방, 국민이 필요로 하는 공공데이터 수요 파악)

○ 포용과 상생의 일자리 창출

- 일자리 창출 모델* 고도화 및 고졸·청년 등 사회형평적 인재 채용** 확대
 - * 민간연계 사업(공공데이터, 안전컨설팅, 방과후A 등), 지역사회 사회참여형 활동(마을교사 등)
 - ** 고졸, 청년, 장애인, 경력단절여성 등 사회형평적 채용 확대를 통한 정부 권장정책 목표 달성
- 청소년활동 현장 역량 강화 등 민간 일자리 고용의 질 향상 개선 지원

○ 국민체감형 공정경영체계 구축

- 고객 체감형 불공정 관행 개선 노력 지속 추진
 - * 대국민 아이디어 공모, 협력사 의견수렴 등 개선사항 적극 발굴
- 인구소멸지역의 국립원 거점 지역상생 협력 거래모델 발굴
- 채용 비리 근절 강화* 및 채용 절차 차별요소** 선제적 개선
 - * 응시자-심사위원 간 상호 제척 등 이해충돌방지 및 사후 점검 확대 등
 - ** 여성·저소득층·장애인 등 취약계층의 채용 접근성 강화를 위한 지원방안 마련
- 성비위 및 금품 · 향응 수수, 음주운전 등 중대 비위행위 처벌 강화
- 국민 참여 · 소통 활성화(시민참여형 사업모델 개발 및 시범운영, 국민 제안 보상체계 마련 및 내부평가 연계를 통한 실행력 강화)
- 국민이 이해하기 쉬운 홍보 콘텐츠 제작 및 쌍방향 소통 강화

② 경영자원운영의 리스크 관리 강화

○ 조직운영 및 성과관리 강화

- 성과관리 체계 개선을 통한 조직 고유성과지표와 전략과제 일치 유도
- 저성과자 고성과자 관리 프로그램 운영, 평가 보상제도 다양화 및 보상 강화

○ 재무리스크 최소화

- 재무위험 사전 예측 시스템을 활용한 재무건전성 유지
 - * 필수예산과 유보예산 분리 운영 및 월별 집행예산 공유로 책임관리제 실시
- 자체수입 리스크의 전략적 점검으로 재정 안정성 제고

○ 직무중심의 인사 및 보수체계 혁신

- 직급·직무별 요구역량 중심의 경력개발경로 확대 및 직무전문가 양성
- 외부전문가 영입을 위한 포트폴리오 채용 심사 및 임원 수준의 성과 평가로 개방형 계약직 역할 강화, 공공기관 간 인사교류 확대
- 노사 공동 참여의 보수체계 개편 회의체 구성·운영
- 직무 역할에 따른 직무가치 반영으로 직무급 체계 보완 운영

③ 국민신뢰의 조직문화 혁신

○ 일하는 방식 혁신을 통한 일하기 좋은 일터 조성

- 일·생활 균형 관련 제도 재정비*를 통한 일하기 좋은 일터 조성
 - * 가족친화인증 재인증('22년~'25년) 및 관련 제도 재정비
- 유연한 근무방식 확대 및 조직문화 혁신을 통한 업무 효율성 제고

○ 고객과 근로자가 안전한 일터 조성

- 안전보건경영시스템 인증 확대(기존 3개소, 신규 2개소) 및 작동성 강화
 - * 청소년활동 대표기관으로 안전보건경영시스템 선제적 인증 및 전사 단계적 확대 실시
- 현장 안전관리 활동을 통해 안전한 근로자 작업환경 조성
 - * 근로자가 참여한 위험성평가 실시 및 개선, 도급 시 안전보건관리 체계 도입 등
- 임직원 건강관리를 위한 근로자 지원 및 감정노동 보호 강화
- KYWA 안전문화 확산을 위한 근로자 소통 활성화

○ 상호존중과 신뢰원칙의 노사관계 강화

- 노사 간 파트너십 프로그램* 운영을 통한 상생협력 관계 강화
 - * 노사 간부워크숍, 간담회 등 파트너십 프로그램 확대 운영
- 기관 현안사항 해결을 위한 노사 공동 협의체* 확대 운영
 - * 인사·전보의 합리적 원칙과 기준 마련을 위한 노사공동 TF 등