

# 주요 업무 보고

2021. 2.

# 목 차

I . 일반현황 .....	1
II . 주요업무 추진계획 .....	5
1. 청소년 주도·참여형 활동 고도화 .....	7
2. 국립청소년시설 공공성 강화 .....	8
3. 미래 청소년활동 선도 .....	9
4. 청소년활동 안전지원 강화 .....	10
5. 지속가능한 경영체계 구현 .....	11

---

# I . 일 반 현 황

---

① **설립근거:** 청소년활동진흥법 제6조(한국청소년활동진흥원의 설치)

② **설립목적:** 정관 제3조

- 청소년의 균형있는 성장에 필요한 활동을 종합적으로 지원함으로써 청소년의 삶의 질 향상에 기여

③ **주요연혁**

- 2010. 8. 18. 한국청소년활동진흥원 설립

1998. 10. 12. 한국청소년수련원 설립

- 1998. 11. 14. 국립평창청소년수련원 개원(강원 평창)

- 2001. 8. 15. 국립중앙청소년수련원 개원(충남 천안)

2005. 1. 28. 한국청소년진흥센터 설립

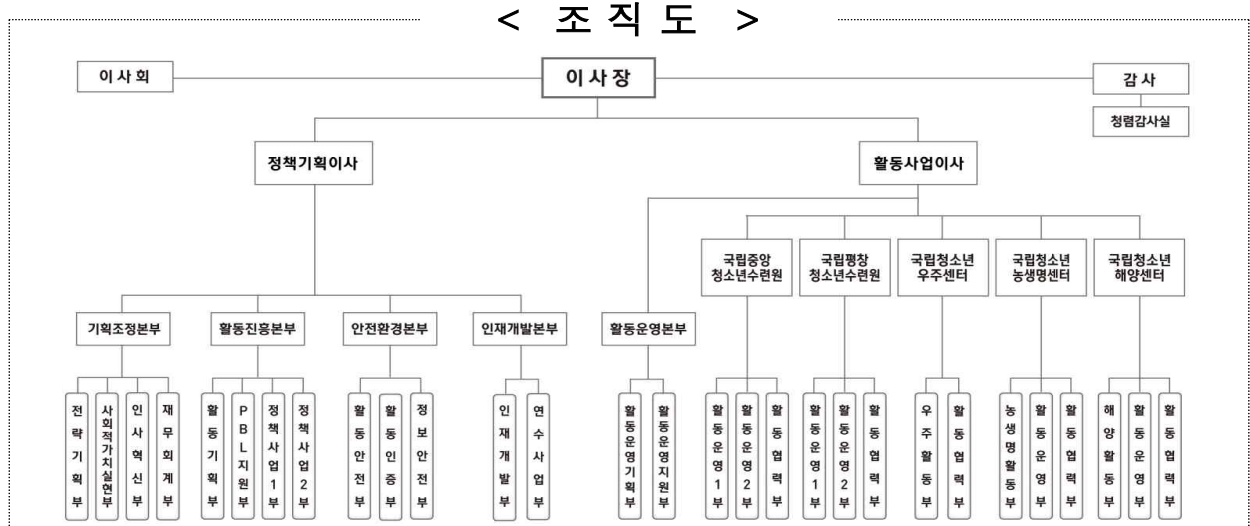
- 2010. 7. 9. 국립청소년우주센터 개원(전남 고흥)
- 2013. 7. 1. 국립청소년농생명센터 개원(전북 김제)
- 2013. 7. 1. 국립청소년해양센터 개원(경북 영덕)

④ **주요기능**

- 청소년의 다양하고 창의적인 체험활동 활성화
- 청소년수련시설의 위탁 운영 및 청소년지도자의 양성·교육·교류
- 청소년자원봉사활동 및 국내외 청소년 교류활동의 진흥
- 청소년활동 프로그램의 개발·보급·평가 및 시범운영
- 청소년수련시설 종합 안전·위생점검 지원 및 안전 관련 교육·컨설팅·홍보
- 여성가족부 청소년정책사업 수탁·지원 등

## 5 조직 및 정원

○ 조직: 1실, 5본부, 5개 국립청소년시설



○ 정원: 402명(일반직 303명, 공무원 99명)

(기준: '21.2.1.현재 / 단위: 명)

구분	합계 (A+B)	소계 (A)	일반직 등									공무직 (B)
			상임이사	별정	별정(1급)	1급	2급	3급	4급	5급	6급	
정원	402	303	3	4	1	24	42	55	92	75	7	99
현원	385.5	291	3	4	1	18	31	50	118	64	2	94.5

※ 여성 42%, 남성 58% / 장애인 고용률: 4.6%('20년 12월말 기준)

## 6 2021년도 예산

○ 수입예산

(단위: 백만원)

구분	2021년 예산(A)	2020년 예산(B)	증감(A-B)
합계	48,773(100%)	47,763(100%)	1,010
국고보조금(구성비)	35,830(73.5%)	33,717(70.6%)	2,113
자체수입(구성비)	12,943(26.5%)	14,046(29.4%)	△1,103

○ 지출예산

(단위: 백만원)

합계	본원	활동운영본부	중앙수련원	평창수련원	우주센터	농생명센터	해양센터	산림센터
48,773 (100%)	30,169 (61.9%)	11,216 (23.0%)	2,190 (4.5%)	1,639 (3.4%)	1,026 (2.1%)	1,123 (2.3%)	1,156 (2.4%)	254 (0.5%)

※ 인건비는 본원, 수련원 시설장비 예산은 활동운영본부에 일괄 편성

## 7 기관 현황

### □ 본원 및 5개 국립청소년시설 현황

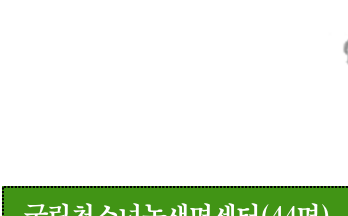
**한국청소년활동진흥원 본원(129명)**

- 서울 서대문구 경기대로 47
- 연면적 2,557㎡(임대)
- 기획조정본부/활동진흥본부/  
안전환경본부



**국립중앙청소년수련원(82명)**

- 충남 천안('01.8.15. 개원)
- 부지 540,641㎡
- 건축연면적 35,401㎡
- 활동운영본부, 인재개발본부
- 생활관(934명), 국제회의장



**국립청소년농생명센터(44명)**

- 전북 김제('13.7.1. 개원)
- 부지 38,806㎡
- 건축연면적 11,893㎡
- 생활관(388명), 농업생명체험관



**국립평창청소년수련원(60명)**

- 강원 평창('98.11.14. 개원)
- 부지 483,818㎡
- 건축연면적 22,348㎡
- 생활관(491명), 실내모험체험시설



**국립청소년해양센터(44명)**

- 경북 영덕('13.7.1. 개원)
- 부지 50,169㎡
- 건축연면적 13,664㎡
- 생활관(292명), 해양환경체험관

**국립청소년우주센터(43명)**

- 전남 고흥('10.7.9. 개원)
- 부지 320,757㎡
- 건축연면적 13,711㎡
- 생활관(214명), 우주활동체험관



---

## Ⅱ. 주요업무 추진계획

---

## 전략 체계

<b>미션</b>	<b>청소년활동으로 청소년의 균형성장을 지원하여 지속가능한 미래를 열어간다</b>				
<b>비전</b>	<b>미래 청소년활동 가치혁신 리더, D-KYWA</b> - Design(주도적 설계), Diversity(다양한 경험), Digital(디지털 기반) -				
<b>경영 목표</b> (’21~’25)	역량기반 청소년활동 100% 적용 (26%→100%)	국립청소년시설 공공성 지수 60% 달성 (45%→60%)	활동정보 품질 효과성 130% 향상 (107%→140%)	현장안전 역량지수 60% 달성 (35%→60%)	사회적 가치 구현지수 92% 달성 (70%→92%)
<b>핵심 가치</b>	<b>참여</b> (Participation)	<b>포용</b> (Inclusion)	<b>융합</b> (Convergence)	<b>안전</b> (Safety)	
<b>경영 방침</b>	<b>고객 중심</b>	<b>혁신 성장</b>	<b>안전 선도</b>	<b>사회적 가치</b>	
<b>전략 방향</b>	청소년 주도·참여형 활동 고도화	국립 청소년시설 공공성 강화	미래 청소년활동 선도	청소년활동 안전지원 강화	지속가능 경영체계 구현
<b>전략 과제</b>	<ul style="list-style-type: none"> <li>• 청소년 주도·참여 및 역량기반활동 강화</li> <li>• 청소년지도 인적자원개발(HRD) 변화 선도</li> </ul>	<ul style="list-style-type: none"> <li>• 국립청소년시설 포용적 공공서비스 확대</li> <li>• 국립청소년시설 활동 품질 제고</li> </ul>	<ul style="list-style-type: none"> <li>• 체험·학습 융합 청소년활동 발굴·정착</li> <li>• 데이터 기반 청소년 활동 정보가치 증진</li> </ul>	<ul style="list-style-type: none"> <li>• 청소년활동 안전지원체계 고도화</li> <li>• 안전한 청소년활동 확산</li> </ul>	<ul style="list-style-type: none"> <li>• 사회적 가치 경영체계 확립</li> <li>• 경영자원의 합리적 운용</li> <li>• 혁신적 조직문화 확립</li> </ul>

# 1 청소년 주도·참여형 활동 고도화

## 1 청소년 주도·참여 및 역량기반활동 강화

- 프로젝트활동 운영방식 다양화 및 운영기관 프로젝트 설계 역량 강화
  - 청소년 주도 프로젝트활동(PBL, Project Based Learning) 운영모형(대면 ↔비대면 혼합형) 다양화 및 운영기관 확대('20년 165개소→'21년 222개소(누계))
  - 기관 자체 프로젝트 설계 지원을 위한 PBL설계 매뉴얼 개발·보급(7월~10월)
- 비대면 봉사활동 확대 및 봉사활동관리시스템 개선
  - 비대면 청소년자원봉사활동 운영모형\* 확대 운영(3월~11월)
  - \* ('20년)장애청소년 등 대상별 모형 개발(4종) → ('21년)학습, 문화 등 영역별 모형 개발(8종)
  - 지역중심 자원봉사활동 지원을 위한 봉사활동관리시스템 개선(3월~12월)
- 역량기반 청소년활동 지원 및 적용사업 확대
  - 역량변화 측정도구 개발 및 역량기반활동 활용기관 확대(177개)
  - 프로그램 공모사업 내 '교육과정 연계 활동' 신설 등 신규 역량기반 활동 발굴

## 2 청소년지도 인적자원개발(HRD) 변화 선도

- 이러닝 중심의 교육운영체계 전환으로 교육 운영의 다각화
  - 자격연수(23회, 4,500명), 보수교육(20회, 2,600명), 전문연수(44회, 1,700명)
  - 이러닝 콘텐츠 제작(50종) 및 디지털교재(E-book) 전환(35종)
  - 학습관리시스템(LMS)를 활용한 다양한 교육운영 방식 적용
- 디지털 전환 및 자발적 학습운영을 위한 지원방식의 다변화
  - 비대면 청소년활동 운영을 위한 찾아가는 영상제작 교육·촬영 지원(20회)
  - 지역 혁신리더 발굴과 학습공동체 지원으로 주도적 학습 변화네트워크 구축(~11월)
- 타 부처, 전문기관 연계 협력으로 운영의 효율성 도모
  - 행안부 행정정보공동이용 서비스 연계,지도사 결격사유 업무 간소화\*(2월)
  - \* (현재) 연수생 기본증명서 수령 후 시군구로 요청 → (개선) 연수생 개인정보 동의 후 직접 조회
  - 타 전문기관의 교육 콘텐츠 연계 강화(재정정보원, 양성평등진흥원, 코이카 등)

## 2 국립청소년시설 공공성 강화

### 1 국립청소년시설 포용적 공공서비스 확대

#### ○ 사회배려 청소년 참여기회 확대

- 코로나19, 양극화 등을 고려, 사회배려 청소년의 역량개발 기회 확대(연중)  
\* ('20년) 45,344명 지원 → ('21년) 82,235명 목표
- 사회배려청소년 맞춤형 청소년활동을 위한 외부 전문기관과의 연계 협력 확대(연중)

#### ○ 국립청소년시설-민·관 상생협력 체계 강화

- 국립청소년시설별 지역사회와의 상생협력 체계 강화(연중)  
※ 지역 소재 중소기업·소상공인 지원: ('20년) 60개 업체 → ('21년) 75개 업체
- 코로나19 정부방역지원('20.12월~)  
※ 2개소(중앙·농생명) 생활치료센터 경증환자를 위한 입소·생활 등 지원(218명)

### 2 국립청소년시설 활동 품질 제고

#### ○ 국립청소년시설 청소년활동 프로그램 질적 제고

- 청소년 핵심역량 기반 청소년활동 프로그램 개발(10종) 및 시범운영(4월~)
- 국립청소년시설별 특성·전문성을 반영한 신사업 및 브랜드사업(5종) 개발(2월~)  
\* 역사·문화(중앙), 자연·모험(평창), 우주과학(우주), 농업생명(농생명), 해양환경(해양)
- 대내·외 활용 가능한 국립청소년시설 대표 콘텐츠(20종) 개발 및 보급

#### ○ 안전한 청소년활동 및 시설 운영을 위한 환경 조성

- 국립청소년수련시설 인증프로그램 확대 운영(53% → 69%)  
\* ('20년) 기본형, 당일형, 숙박형 활동 인증 → ('21년) 기존 인증 + 비대면 활동 인증 추가
- 노후시설 개선, 안전진단검사 등을 통한 체계적인 시설관리 강화(연중)  
\* 국가안전 대진단(행안부), 2·3종시설물 안전진단, 특별안전 자체진단(해빙기, 우기, 동절기) 등 실시

### 3 미래 청소년활동 선도

#### 1 체험·학습 융합 청소년활동 발굴·정착

- 학교 연계 '진로활동' 포상제 영역 신설 및 시스템 편의성 향상
  - 청소년자기도전포상제 신규 영역(진로개발) 운영 확대(연중)
    - ※ ('20년) 11개 기관 시범 적용 → ('21년) 전국 포상제 운영기관(585개)으로 확대
  - 청소년의 입회 편의성 향상\*과 정보관리를 위한 시스템 개선(4월)
    - \* 청소년자기도전포상제 입회·활동정보·결재관련 온라인 시스템화 추진
- 방과후아카데미 교과-비교과 융합 활동프로그램 활성화
  - 교과-비교과 융합 활동 운영가이드라인 제정 및 배포(1월)
  - 주말형 방과후아카데미 시범운영(창의융합·진로개발 중심) 기관 지정·운영(7개소)
  - 융합 활동지도 역량 함양을 위한 특별교육 추진(2회, 500명)

#### 2 데이터 기반 청소년 활동 정보가치 증진

- 데이터 수집·가공 대상 확대 및 빅데이터 활용사례 축적
  - 진흥원 자체 데이터 중심에서 유관기관 및 민간기업·포털사이트\*로 분석대상 확대
    - \* 청소년 연령대 통신사 보유 데이터를 확보, 분석 후 활동 연계 정보로 가공, 활용
  - 다양한 청소년 서비스 기획\*에 활용될 수 있도록 분석결과 제공(9월)
    - \* 1) 온라인 커뮤니티 등에서 청소년 연령대 게시글 분석 → 주요 키워드 시각화 제공
    - 2) 전국 청소년 전용공간 정보 수집 → 공간 이용 활성화를 위한 정보서비스 기획
- 청소년활동 정보 제공 서비스 이용 활성화 기반 강화
  - 청소년활동 정보 공공데이터 발굴 및 품질관리 강화
  - 17개 시·도별 정보제공 관리 업무 지원 시스템 개발 및 제공(3~12월)
- 청소년 현장 온라인 업무 증가에 따른 정보보안 강화
  - 산하기관 정보화 협의회 운영을 통한 정보 수준 향상(신규, 5회)
  - 비대면 활동 증가에 따라 청소년수련시설의 정보보안 지원 강화(814개소)

## 4 청소년활동 안전지원 강화

### 1 청소년활동 안전지원체계 고도화

- 안전점검체계\* 강화 및 안전·운영 종합시스템 구축
  - '21년 생활권 수련시설(494개소) 안전점검 지원 및 확인점검(연중)  
\* (상반기) 지자체 중심 현장점검 → (하반기) 취약시설 중점 확인점검(80개소)
  - '수련시설 안전·운영 종합시스템' 2단계 구축\*  
\* ('20년) 운영기반 구축 → ('21년) 현장 활용체계 마련 → ('22년) 스마트 업무 서비스 구현
- 코로나19 장기화 고려, 온라인·찾아가는 안전교육 및 컨설팅 확대
  - '수련시설로 찾아가는 맞춤 안전교육' 확대(20개소→100개소)
  - 수련시설 외 복지·보호시설까지 안전컨설팅 확대(120개소, 314개 분야)
- 수련시설 비상·재난 대응 및 근로자 산업안전보건 강화
  - 코로나19 대응 지속(대책본부 운영 생활치료센터 지원, 현장방역, 안전매뉴얼 제공 등)  
※ 생활방역 '20년 74개소 → '21년 300개소 / 수련시설 대상 안전수칙·매뉴얼·사인물 배포
  - 안전보건경영시스템(KOSHA-MS) 인증 추진(본원, 중앙수련원, 농생명센터)

### 2 안전한 청소년활동 확산

- 코로나19 상황 고려, 인증제도 운영 활성화 노력 다각화
  - 비대면 방식 인증수련활동 운영 컨설팅 및 신규 발굴 확대('21년 150종 발굴)
  - 인증수련활동 참여 청소년 배상책임보험 지원(15만명 내외, 비대면 포함)
  - 인증수련활동의 이행점검·수시점검·사후관리\* 컨설팅 강화('21년 700건)  
\* 최초 인증기관(전수), 위험도가 높은 활동, 계절별 활동 집중관리(연중)
- 청소년수련활동 신고제 정책관계자 교육 및 컨설팅 지원 강화
  - 지자체 공무원 및 시·도센터 담당 교육 및 컨설팅(2~4월, 260명)
- 현장 안전의식 제고를 위한 홍보단 및 홍보사업 운영
  - 계기별, 상황별 안전정보 제공 확대('20년 66,114건 → '21년 70,000건 이상)
  - 청소년활동 '온택트 안전 홍보단' 신규 운영(3~11월)

## 5 지속가능한 경영체계 구현

### 1 사회적 가치 경영체계 확립

#### ○ 윤리·인권경영 체계 강화

- 반부패·청렴시스템 강화를 통한 윤리경영 체계 내재화
  - \* 사전예방 중심 감사활동, 부패영향평가 내실화, 사례중심의 맞춤형 청렴교육 등
- 인권경영 체계 재정립 및 'KYWA형 인권영향평가' 도입·정착
  - \* 인권영향평가 범주(주요사업) 확대, 제·규정 인권리스크 제거, 인권경영지수 개발 등

#### ○ 사회형평적 채용 및 사회적 약자 기업 구매 지원 확대

- 채용 비리 근절 강화\* 및 사회형평적 채용 확대 추진\*\*
  - \* 블라인드 심사, 감사 영역 확대를 통한 채용비리 원천 차단 및 공정채용 강화
  - \*\* 청년, 장애인 등 사회형평적 채용 확대를 통한 정부 권장정책 목표 달성
- 녹색제품·기술개발 구매 확대 등 구매·계약 분야 정부 권장정책 이행 선도

### 2 경영자원의 합리적 운용

#### ○ 코로나19 상황 등 경영여건 탄력적 대응 및 전략적 예산 운영

- 사업별 우선순위 설정, 예산 절감 등 맞춤형 재무전략 수립·시행

#### ○ 급변하는 시대에 필요한 미래인재육성 체계로 전환

- 일·학습 융합교육 활성화를 통한 직무별 전문가 양성
- 공공기관 간 인사교류 확대('20년 2개 → '21년 3개) 및 개방형 직위 신규 지정 등 인사혁신 추진

### 3 혁신적 조직문화 확립

#### ○ 일하는 방식 혁신을 통한 일하기 좋은 일터 조성

- 직무분석 및 근무 형태 다양화 등을 통한 업무 효율성 제고 및 스마트워크 활성화\*
  - \* 정부스마트워크센터+공공기관+진흥원 소속기관을 연계한 스마트 워크제 도입

#### ○ 유연하고 열린 소통 기반의 건강한 노사문화 정립

- 노사 간 소통채널·파트너십 프로그램 등을 통한 상생협력 관계 강화