

주요 업무 보고

2018. 3.

목 차

I . 일반현황	1
II . 2018년도 주요업무 추진계획	5
1. 청소년활동 경쟁력 강화	7
2. 다양한 가치의 청소년활동 지원	9
3. 청소년활동 서비스 혁신 선도	12
4. 지속가능한 경영체제 확립	14
【참고】 이사진 및 간부명단	15

I . 일 반 현 황

① **설립근거** : 청소년활동진흥법 제6조(한국청소년활동진흥원의 설치)

② **설립목적** : 정관 제3조

다양하고 창의적인 청소년 체험활동을 진흥시켜 청소년의 잠재역량 개발과 인격형성을 도모하고, 수련·참여·교류·권리증진 활동을 종합적으로 지원함으로써 청소년의 삶의 질 향상에 기여

③ **주요연혁**

○ 2010. 8. 18. 한국청소년활동진흥원 개원

※ 한국청소년수련원과 한국청소년진흥센터 통합(공공기관 선진화방안)

- 1998. 10. 12. 한국청소년수련원 설립
- 1998. 11. 14. 국립평창청소년수련원 개원(강원 평창)
- 2001. 8. 15. 국립중앙청소년수련원 개원(충남 천안)
- 2005. 1. 28. 한국청소년진흥센터 설립
- 2010. 7. 9. 국립청소년우주센터 개원(전남 고흥)

○ 2013. 7. 1. 국립청소년농생명센터 개원(전북 김제)

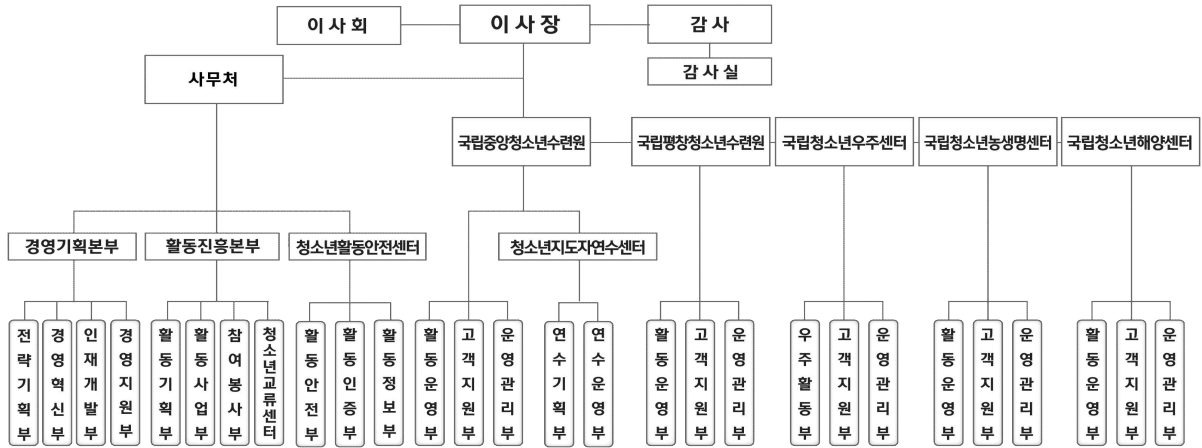
○ 2013. 7. 1. 국립청소년해양센터 개원(경북 영덕)

④ **주요기능**

- 청소년의 다양하고 창의적인 체험활동 활성화
- 청소년육성에 필요한 정보 등의 종합적 관리·제공
- 청소년 활동 프로그램의 개발·보급·평가 및 시범운영
- 청소년지도자의 양성·교육 및 교류 진흥
- 청소년자원봉사활동 및 국내외 청소년 교류활동의 진흥
- 수련시설 종합 안전·위생 점검 지원 및 안전 관련 컨설팅·홍보
- 국가·지자체가 설치하는 청소년수련시설의 위탁관리 및 운영
- 청소년 관련 제 기관 및 시설과의 상호 연계지원·지도·평가

5 조직 및 정원

○ 조 직 : 1사무처, 1실, 5개 국립수련시설



○ 정 원 : 288명(상임이사 3, 별정직 5) ※ 현원 280명

(단위 : 명)

구분	합계	상임이사	별정직	별정직 또는 1급	1급	2급	3급	4급	5급	6급
정원	288	3	4	1	24	42	55	92	60	7
현원(A)	280	3	4	1	16	32	42	94	83	5
여성(B)	94	1	1	0	1	8	7	34	40	2
비율(B/A)	34%	33%	25%	0%	6%	25%	17%	36%	48%	40%

※ 여성 34%, 남성 64% / 장애인 고용률 : 3.74%(의무 고용률 3.20%)

6 2018년도 예산

가. 수입예산

(단위 : 백만원)

구분	2018년	2017년	증(△)감
합계	44,757(100%)	44,924(100%)	△167
국고보조금(구성비)	31,291(70%)	31,906(71%)	△615
자체수입(구성비)	13,466(30%)	13,018(29%)	448

나. 지출예산

(단위 : 백만원)

합계	사무처	중앙수련원	평창수련원	우주센터	농생명센터	해양센터
44,757 (100%)	27,257 (61%)	7,139 (16%)	3,531 (8%)	2,360 (5%)	2,128 (5%)	2,342 (5%)

※ 사무처에 인건비, 예비비(경영평가 성과급 등) 일괄 편성

7 시설 현황



Ⅱ. 주요업무 추진계획

1. 청소년활동 경쟁력 강화 7
2. 다양한 가치의 청소년활동 지원 9
3. 청소년활동 서비스 혁신 선도 12
4. 지속가능한 경영체계 확립 14

추진체계

미션	다양성창의성 기반의 청소년활동 진흥으로 청소년 삶의 질 향상에 기여한다.			
비전	청소년활동 현장 경쟁력 지원 플랫폼 Slogan 청소년활동으로 청소년을 행복하게			
전략목표	1. 청소년활동 경쟁력 강화	2. 다양한 가치의 활동지원	3. 서비스 혁신 선도	4. 지속 가능 경영 확립
중점추진 사업	주요사업	추진내용		
	1. 청소년활동 경쟁력 강화	<ul style="list-style-type: none"> ① 청소년 역량강화를 위한 프로그램 발굴·보급 ② 청소년지도자 전문성 함양 및 안전 역량 강화 ③ 청소년활동 안전관리 강화 및 안전문화 확산 ④ 청소년수련활동인증제 접근성 제고 및 인증전후 관리 강화 		
	2. 다양한 가치의 청소년활동 지원	<ul style="list-style-type: none"> ① '찾아가는 수련활동' 등 취약계층청소년 활동 참여 지원 ② 청소년 자기주도형 봉사활동 및 성취포상활동 활성화 ③ 청소년의 자발적 참여활동 기회 확대 및 활성화 ④ 글로벌 리더십 배양을 위한 국제교류활동 다양화 		
	3. 청소년활동 서비스 혁신 선도	<ul style="list-style-type: none"> ① 이용자 중심의 청소년활동정보서비스 제공 ② 국립수련시설의 안전한 특성화 활동프로그램 제공 ③ 국민과 소통하는 서비스 혁신 추진 ④ 청소년활동진흥센터 협력·지원체계 고도화 		
	4. 지속가능한 경영체계 확립	<ul style="list-style-type: none"> ① 공공기관으로서 정부 권장정책 성실 이행 ② 소통과 협력 기반의 노사 존중문화 확립 ③ 우수 인재 양성 및 혁신적이고 청렴한 조직문화 내재화 		

1

청소년활동 경쟁력 강화

① 청소년 역량강화를 위한 프로그램 발굴·보급

- 현장 요구를 반영한 청소년활동 프로그램 개발·보급
 - 청소년활동 실태 및 요구조사(17개 시·도 청소년 17,000명 내외, 3~9월)
 - * 청소년활동 8대 영역 34개 세부 활동 참여 실태 및 요구, 정책 인지도 등
 - 현장 우수프로그램 발굴을 위한 청소년활동 프로그램 경진대회 추진(9월중)
 - * 예비지도자(대학생) 및 현장지도자 부문 우수프로그램 발굴(40종)
- 청소년역량 제고를 위한 '활동지원 플랫폼' 기반 마련
 - 청소년 필요 역량 정의 및 효과측정 검사지 개발
 - '활동지원 디지털 플랫폼' 타당성 연구(PBL기반 활동지원플랫폼 구축*)
 - * 청소년 자기주도 제안활동 정보공유 및 활동기록 관리, 활동 사전-사후 역량 측정·관리 등(PBL : Project-Based Learning)
- 자유학년(학기)제와 연계된 활동프로그램 발굴 및 정보 제공
 - 전국 수련시설 진로활동 3,300개, 계기별 활동 50종 등
 - 5개 국립수련원 자유학년(학기)제 연계활동 운영(20종, 1만명 내외)
- 청소년 프로그램 공모사업 및 문화예술 교육지원 사업 운영
 - * (공모) 활동·보호·참여 분야 139개 지원 / (문화예술) 7개 지역 40개소 지원
 - * (공모 특별과제) 민주시민·사회정서·STEAM·MAKER활동(9개) 시범(모델연구)

② 청소년지도자 전문성 함양 및 안전 역량 강화

- 청소년지도자 전문역량 강화 연수운영(자격·보수·전문연수 85회, 6,590명)
 - 윤리, 아동학대 신고의무자 교육 등 공통 과정 및 급수별 과정 개설(자격연수)
 - '청소년 주도의 프로젝트 기반활동'에 대한 지도역량 강화를 위해 과정 내 연수생 상호 학습·토론 형태의 '오픈아카데미' 신설(보수교육)

- 활동 현장 및 지도자 안전역량 강화 지원('17년 1,621명, '18년 2,100명)
 - 현장 지도자 안전교육 참여 확대(수련시설 중심 → 非수련시설 지도자 확대)
 - * 非수련시설 종사자 대상 안전 전문 인력 과정(월 1회) 개설 운영
 - 모바일·PC 등 온라인교육 콘텐츠 확대를 통한 상시 학습 환경 지원 ('17년 16개 과정 → '18년 37개 과정)

③ 청소년활동 안전관리 강화 및 안전문화 확산

- 청소년활동환경 안전지원 체계화 및 다각도 지원
 - 자연권 수련시설(수련원, 유스호스텔, 야영장) 안전점검 강화
 - * 전기·가스 등 6개 분야 → 위생 분야 추가, 한국시설안전공단 등 전문기관과 연계 시행
 - 생활권 수련시설(수련관, 문화의집, 특화시설) 실시간 상시 안전컨설팅 지원
 - * 분야별 안전컨설턴트 양성(7개 분야 142명), 안전점검 결과 B등급 이하 기관(372개소)
 - 화재 및 자연재난 등 예방을 위한 다양한 안전 관련 물품 지원
 - * 시설 내·외 인식개선용 디자인(사인물) 등 안전 물품 지원(5종 내외)
 - * '17년 지원 안전물품 : 비상벨, 경광봉, 안전표지판, 화재대피 시나리오북
- 국민 참여를 통한 청소년·학부모 눈높이 홍보로 안전문화 조성
 - 청소년활동 안전 홍보단, 안전 확인 Talk, 학부모체험단 등 청소년과 학부모가 직접 정책·서비스를 경험하고 체험을 공유하는 문화 홍보 추진
 - * 학부모 체험단 : 100명 → 400명(e-청소년, 안전 Talk 체험 후 자발적 홍보 유도)
 - * 안전 확인 talk : '카카오톡'을 통해 체험활동 안전사항을 안내하는 서비스 (해당 프로그램의 인증·신고 여부, 배상보험 가입 여부 등)
- 안전 사각지대 최소화를 위해 수시·계절별(여름철·겨울철) 민·관 합동으로 활동 현장 점검 실시
 - 수상·병영캠프, 국토순례 대상 특별 현장 점검 실시(연중)
 - 17개 시·도 센터와 연계, 숙박형·대집단 활동 운영기관에 대한 상시 모니터링 실시('17년 229건)

4 청소년수련활동인증제 접근성 제고 및 인증 전·후 관리 강화

- 인증신청 편의성 증진 및 지원 강화로 인증프로그램 확대
 - 간편 인증신청을 시행하여 관련 서류증빙 간소화(29개→19개 증빙)
 - * 수련시설 종합평가 '우수 이상' 인증프로그램 보유 수련시설(既 검증된 시설 관련 사항만 간소화)
 - 찾아가는 인증신청 교육·컨설팅 등 현장 지원 서비스 확대
- 학교 교육 정책과의 연계 확대를 통한 인증수련활동 활용도 증대
 - 학교 교과목*으로 활용 가능한 인증수련활동 개발·보급
 - * 안전, 인성, 진로, 민주시민, 인권 등 범교과 학습주제(10개)와 연계
 - 학교 밖 청소년이 인증수련활동에 참여할 수 있는 기반 마련
 - * 인증수련활동을 학교 밖 청소년의 학력인정 가능한 교육프로그램으로 인정 추진
- 지역 중심 현장점검 체계 구축으로 인증수련활동의 안전관리 강화
 - 인증수련활동에 대한 현장점검 확대(전체 활동 대비 '17년 43% → '18년 55%)
 - * 인증수련활동 유지 건수 : 4,159건('17.12 기준, 진흥원 중심 → 17개 시·도센터와 협력

2 다양한 가치의 청소년활동 지원

1 '찾아가는 수련활동' 등 취약계층청소년 활동 참여 지원

- 국립수련원 취약계층청소년 성장지원사업 관리·운영(연 60,495명)
 - 취약계층청소년 지원대상 확대 및 '핵심역량 기반 청소년활동' 시범 운영
 - * 핵심 역량활동 : 민주시민 학습, 사회정서 학습, 융합인재 교육, 메이커 교육 활동 등
 - '찾아가는 수련활동'으로 격오지 거주, 후기 청소년 등 지원(18회, 연 2,460명)
- 유관기관 연계·협력 등 취약계층청소년(가족) 지원 사업 운영 확대
 - 국민체육진흥공단 협력, 농산어촌 청소년 진로활동 제공(2,200명 내외)
 - 문화·예술·건강증진·진로체험활동 등 지원 활동 다각화(7,000명 내외)

② 청소년 자기주도형 봉사활동 및 성취포상활동 활성화

- 청소년 주도의 사회적 가치 실현을 위한 '자기주도형' 봉사활동 추진
 - 17개 시·도별 시범 운영기관 선정 및 지원 확대(17년 4개 센터 시범운영 완료)
 - * 청소년의 사회참여형 봉사활동 주제 반영
 - 자기주도형 봉사활동 매뉴얼 현장적용 및 완성도 제고
 - * 현장전문가 및 참가청소년의 직접 참여를 통한 매뉴얼 최종 수정·보완
- 청소년 자원봉사 터전 상시 모니터링 및 관리 강화
 - 터전 인증 및 관리기준 명확화(관련 규정 개정)
 - * 자기주도형 봉사활동 운영관리 기준 포함
 - 프로그램 미 운영 터전 집중 모니터링 실시 및 불성실 터전 행정처분 추진
 - * 자원봉사 터전 질적 개선 및 안전성 확보(17개 시·도센터 연계 추진)
- 청소년자원봉사 내실화(국정과제) 대국민 홍보 강화
 - '세계청소년자원봉사의날'(4월 3주 토, 일) 행사, 봉사활동 우수사례 공모·공유
- 포상제 활동 참여 확대를 위한 학교·단체 참여 적극 유도 및 릴레이 캠페인 등 추진
 - * '17년 5,284명 참여, 2,822명 포상 → '18년 5,800명 참여, 3,600명 포상
 - 우수 운영 모델 홍보 및 안내·교육 강화(교육부·학교 대상, 온라인 교육 등)
 - * 교사·청소년·포상지도자 우수사례 발굴 및 배포
 - 기존 금장 포상 청소년(OB) 중심의 청소년 서포터즈 조직 및 운영
- 자기도전포상제 활성화를 위한 연계 활동 강화
 - 시·도지역 교육청과 업무협약을 통한 자유학년제 학교연계 추진
 - * '17년 2개 지역 → '18년 6개 지역 교육청 확대(500개 학교 참여)
 - 低연령 청소년(만 9세~13세) 대상 '가족형' 포상제 확대 운영
 - * 제도개선 및 신규 운영방식 적용(가족연합 탐험활동)으로 참여 유도(300가족)

③ 청소년의 자발적 참여활동 기회 확대 및 활성화

- 청소년 참여기구(특별회의, 참여위원회 등) 운영 내실화 지원
 - 전국 통합워크숍, 종사자 교육, 컨설팅 지원, 우수 활동사례 공유 등
- 다양한 행사(박람회, 워크숍 등)를 통한 청소년 참여 기회 확대
 - 대한민국청소년박람회(5월), 청소년어울림마당·동아리활동 등
 - * 운영기획단, 서포터즈, 자원봉사 요원으로 참여
- 국립수련원 수련활동 운영 시, 청소년이 수련원 생활 관련 의견을 제시할 수 있는 자율 자치조직 구성·운영 지원
 - * 점심시간 등을 활용, 청소년들이 직접 기획한 자율 프로그램(라디오 방송 등) 운영

④ 글로벌 리더십 배양을 위한 국제교류활동 다양화

- 국가 간 청소년교류 및 국제사회 참여, 협력 활동 내실화
 - 국가 간 교류에 주제특성화 심화 운영, 전문대표단 파견 도입
 - 국내 체류 유학생과의 교류 확대(17년 중국유학생 →18년 多국가) 운영
 - 국제회의·행사참가단 전문화, 청소년 해외자원봉사 활동 특성화 운영
 - * 국제회의·행사 사전교육 전문성 강화, 해외자원봉사 사회적 배려계층 중심 특성화
- 청소년 주도, 성과공유형 교류활동 기반 구축
 - 청소년국제교류네트워크 내 '디지털 플랫폼' 기반 구축
 - 교류활동 관련 체험·지식 정보 공유 및 확산
- 청소년 국제교류 既 참가 청소년 대상 사후활동 활성화
 - 권역별 서포터즈(24명) 운영 및 청소년국제교류활동 관련 청소년 의견 수렴(3회)
 - 서포터즈 및 既 참가 청소년 자기주도적 사후활동 발굴 운영(5회)
 - * 세계시민교육 체험부스 기획·운영, 아이디어 공모전 등

① 이용자 중심의 청소년활동정보서비스 제공

- 거주지 활동, 영역·연령별 활동 등 '내게 맞는 활동' 추천 서비스 운영
 - 모바일 및 PC 서비스 기능 개선을 통해 관심 지역 설정, 사용 빈도 등을 분석하여 이용자별 맞춤형 정보 우선 제공
- 청소년 콘텐츠 확대를 통한 청소년 통합정보 플랫폼 구축
 - 서울시 등 지자체가 보유한 문화 공간·체험 DB(과학관 역사체험 등) 및 유튜브 청소년 스타의 활동 관련 영상 DB 등의 연계를 통한 보유 콘텐츠 확대
 - * 활동정보 제공 건수 : '17년 52만건 → '18년 56만건
 - 포털사이트 스쿨잼·TV와 연계, 다양한 청소년 콘텐츠 확산
 - * KYWA-네이버, 정보 제공 활성화 관련 업무협약 체결('18.1.23.)
- 정보 접근성 강화 및 서비스 이용 만족도 제고
 - 포털사이트 검색서비스와 연계를 통한 체험 정보 실시간 제공
 - * 국가 인증 활동, 공인된 봉사터전 정보 등을 포털사이트 검색 결과로 제공

② 국립수련시설의 안전한 특성화 활동프로그램 제공

- '18년 총 계획인원 : 456,988명
 - * '17년 실적 445,699명 대비 +11,289명 / '17년 계획 451,418명 대비 +5,570명
- 국립수련원(5개소) 특성화캠프 확대 및 특성화센터 등 이용인원 확대
 - 국립수련원 특성화캠프 확대 운영('17년 10,980명 → '18년 12,078명)
 - 우주·농생명·해양센터 이용인원 확대('17년 149,345명 → '18년 150,453명)
 - 국립수련원별 특성화된 가족캠프 운영(1박2일, 2박3일, 주말, 방학 중, 25회)
- 노후 국립수련원(평창수련원: '98년 / 중앙수련원 '01년 개원)의 생활·체험시설 안전성 강화 추진
 - 내진보강(2단계, 생활관A·B동) 및 노후 보일러 교체(중앙수련원), 인공암벽장 개보수(평창수련원) 등

③ 국민과 소통하는 서비스 혁신 추진

- 대국민 소통 및 참여 확대를 통한 서비스 혁신 강화
 - 국민참여단 구성·운영, 사업·서비스 혁신에 대한 상시 의견수렴
 - * e-청소년 대학생 홍보단, 청소년활동 안전 홍보단, 청소년활동 혁신 국민참여단 등
- 고객관계관리(CRM) 시스템 구축을 통한 고객중심 경영 실현
 - 사업 관련 전 부서의 고객 응대, 상담 내용을 시스템에 등록, 업무 담당자간 실시간 공유(등록된 자료는 통계화하여 관리, 분석)
 - 민원 처리결과는 고객 불만 유형, 민원 처리시간, 중점 서비스 분야 등으로 분석, 축적하여 서비스 개선을 위한 고객의견(VOC) 자료로 활용
- 수련활동 및 지도자 연수의 효과 측정방식 개선(오프라인 → 모바일)
 - 종전 서면조사는 분석결과 산출까지 2주 이상 시간 소요(전문 업체 활용)
→ 일하는 방식 개선(모바일 활용)으로 실시간 측정 및 결과 분석, 만족도 데이터의 체계적 관리 가능
 - * 적용설문(안) : 수련활동 효과성, 청소년지도사(자) 연수만족도 등

④ 청소년활동진흥센터 협력·지원체계 고도화

- 시·도센터 평가 및 관리체계 강화
 - 종합평가(2~3월), 개편사업 컨설팅·교육(4~9월), 고객만족도 조사(4~11월)
 - 시·도센터 실적관리시스템 운영(분기별 성과 분석·보고)
 - 성과 중심 평가체계로의 개편(3개 영역, 10개 항목, 20개 지표)
- 시·도센터 현장 지원기능 강화
 - 시·도센터 운영협의회 개최(4회), 종사자 역량강화 교육(3회, 50명)
 - 센터 운영 우수사례 발굴 및 공유·확산 보고회 운영(9월)

4 지속가능한 경영체계 확립

① 공공기관으로서 정부 권장정책 성실 이행

- 최우선 국정과제 '좋은 일자리 창출 및 고용의 질 개선' 적극 이행
 - 간접고용 비정규직(국립수련시설 시설관리 용역직)의 정규직 전환 추진 등
 - * 노사전문가 협의회 구성·운영('17.12월)
- 사회적 가치창출 등 공공기관 책임 이행
 - 채용, 계약 등에서 정부 권장정책을 선도적으로 적극 추진
 - * 사회형평적 채용(청년, 장애인, 국가유공자, 지역인재 등) 및 여성인재 육성 등

② 소통과 협력 기반의 노사 존중문화 확립

- 노사 공감 소통을 위한 다양한 대화채널 마련 운영
 - 노·사 현안 해결 및 갈등 관리를 위한 상시 협의 채널을 마련하여 운영
 - * 기존 '노사선진화위원회' → '노사공동발전위원회'로 개편
 - 사회적 책임 수행을 위한 '노사 공동 사회공헌' 확대
- 내부 직원 애로사항을 적극 발굴·분석·환류 강화
 - '열린 경영' 구현을 위한 정보공유·공개 채널 다양화 적극 추진

③ 우수 인재 양성 및 혁신적이고 청렴한 조직문화 내재화

- 국가직무능력표준(NCS) 기반의 인재육성 체계 구축
 - NCS 기반 직무기술서(63개 직무) 재정립, 직무·계층별 온-오프라인 교육과정(직무과정, 성희롱예방 등 법정교육과정 등) 적극 지원
- 지속적·체계적인 반부패·청렴활동 운영
 - 부패취약분야 제도개선, 임직원 청렴도 자기학습(매주), 자체 청렴도 평가, 청렴클린신고센터 운영 등

참고자료

이사진 및 간부 명단

□ 이사진 명단(상임이사 3명, 비상임이사 8명, 비상임감사 1명)

구 분	성 명	주 요 경 력
상임이사	신 은 경	한국청소년활동진흥원 이사장
	김 석 병	한국청소년활동진흥원 사무처장
	이 교 봉	국립중앙청소년수련원 원장
비 상 임 이 사 (당 연 직)	조 진 우	여성가족부 청소년정책관
	서 상 기	한국청소년단체협의회 회장
	류 명 규	한국청소년수련시설협회 회장
비 상 임 이 사 (선 임)	김 시 중	사람마을 사회적협동조합 이사
	박 정 숙	사단법인 다문화교류네트워크 이사
	이 현 숙	탁틴내일 엑팍코리아 공동대표
	차 광 선	세계도덕재무장 한국본부 총재
	황 윤 옥	서울시립청소년직업체험센터(하자센터) 센터장
감 사	김 영 미	법률사무소 세원 변호사

□ 간부 명단

직	위	성 명	전 화 번 호
이 사 장		신 은 경	02-330-2801
사 무 처 장		김 석 병	02-330-2802
국립 중앙 청소년 수련원장		이 교 봉	041-620-7701
국립 평창 청소년 수련원장		이 현 주	033-330-0801
국립 청소년 우주센터원장		박 두 규	061-830-1510
국립 청소년 농생명센터원장		양 해 관	063-540-5601
국립 청소년 해양센터원장		박 현 옥	054-730-8510