

주요 업무 보고

2017. 3.



한국청소년활동진흥원
Korea Youth Work Agency

목 차

I . 일반현황	1
II . 2016년도 주요성과	4
III . 2017년도 주요업무 계획	6
1. 꿈과 끼를 키우는 청소년활동 플랫폼 기능 강화	7
2. 청소년활동 참여 지원 및 활성화	9
3. 안전하고 신뢰받는 청소년활동 환경 조성	11
4. 합리적 경영체제 확립 및 고객만족 제고	13
【참고】 이사진 및 간부명단	14

① **설립근거** : 청소년활동진흥법 제6조(한국청소년활동진흥원의 설치)

② **설립목적** : 정관 제3조

다양하고 창의적인 청소년 체험활동을 진흥시켜 청소년의 잠재역량 계발과 인격형성을 도모하고, 수련·참여·교류·권리증진 활동을 종합적으로 지원함으로써 청소년의 삶의 질 향상에 기여

③ **주요연혁**

○ 2010. 8. 18. 한국청소년활동진흥원 개원

※ 한국청소년수련원과 한국청소년진흥센터 통합(공공기관 선진화방안)

- 1998. 10. 12. 한국청소년수련원 설립
- 1998. 11. 14. 국립평창청소년수련원 개원(강원 평창)
- 2001. 8. 15. 국립중앙청소년수련원 개원(충남 천안)
- 2005. 1. 28. 한국청소년진흥센터 설립
- 2010. 7. 9. 국립고흥청소년우주체험센터 개원(전남 고흥)

○ 2013. 7. 1. 국립김제청소년농업생명체험센터 개원(전북 김제)

○ 2013. 7. 1. 국립영덕청소년해양환경체험센터 개원(경북 영덕)

④ **주요기능**

- 청소년의 다양하고 창의적인 체험활동 활성화
- 청소년육성에 필요한 정보 등의 종합적 관리·제공
- 청소년 활동 프로그램의 개발·보급·평가 및 시범운영
- 청소년지도자의 양성·교육 및 교류 진흥
- 청소년자원봉사활동 및 국내외 청소년 교류활동의 진흥
- 수련시설 종합 안전점검 지원 및 안전 관련 컨설팅·홍보
- 국가·지자체가 설치하는 청소년수련시설의 위탁관리 및 운영
- 청소년 관련 제 기관 및 시설과의 상호 연계지원·지도·평가

5 조직 및 정원

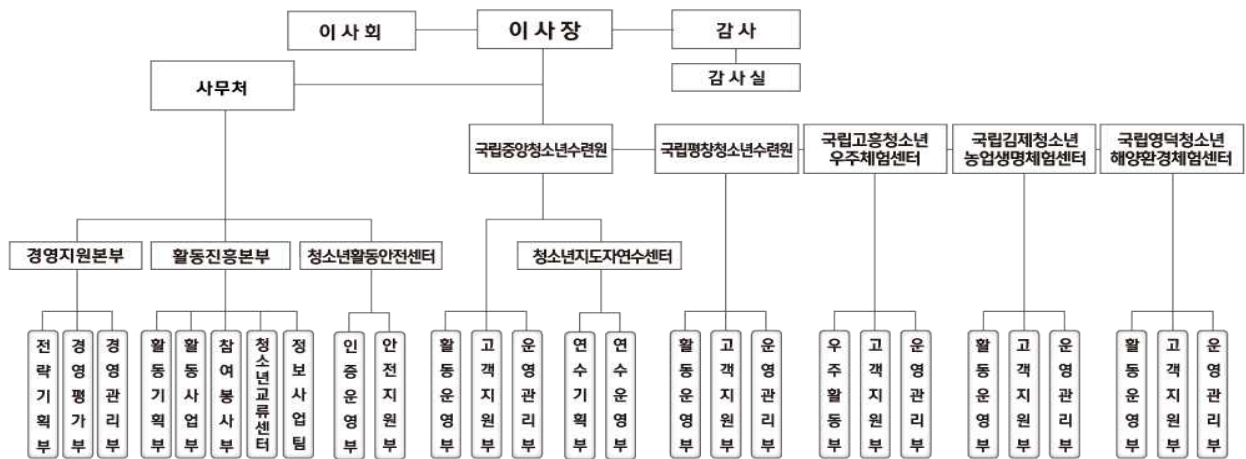
○ 조 직 : 1사무처, 1실, 5개 국립수련시설

○ 정 원 : 285명(상임이사 3, 별정직 5) ※ 1월말 현재 현원 278명

(단위 : 명)

구분	합계	상임이사	별정직	별정직 또는 1급	1급	2급	3급	4급	5급	6급
정원	285	2	4	1	24	42	55	90	59	7
현원	278	2	4	1	13	32	44	72	103	6

※ 여성 32.7%, 남성 67.3% / 장애인 고용률 : 3.12%(의무 고용률 3.00%)



6 2017년도 예산

가. 수입예산

(단위 : 백만원)

구분	2017년	2016년	증(△)감
합계	44,924(100%)	43,046(100%)	1,878
국고보조금(구성비)	31,906(71%)	30,426(71%)	1,480
자체수입(구성비)	13,018(29%)	12,620(29%)	398

※ 국고보조금 : 중앙 및 평창수련원 내진보강 예산 등

자체수입 : 특성화 센터 사업 확대에 따른 사업수입 증가 등

나. 지출예산

(단위 : 백만원)

합계	사무처	중앙수련원	평창수련원	고흥센터	김제센터	영덕센터
44,924 (100%)	25,643 (57%)	6,901 (15%)	5,391 (12%)	2,420 (5%)	2,078 (5%)	2,489 (6%)

※ 사무처에 인건비, 예비비(경영평가 성과급 등) 일괄 편성

7 시설 현황



□ 청소년활동 진흥사업 활성화

- 청소년활동정보서비스를 통한 양질의 청소년 활동정보 제공 확대 및 포털化
 - 개별 맞춤형 활동정보 서비스 제공(활동·보호·복지 등 검색 조건 세분화)
 - 청소년 관련 기관·시설 등 모집 프로그램 자동 연계
 - * 정보제공 건수 : 472,294건(12월말 기준, '15년 429,224건 대비 +43,070건, +10.0%)
- 우수 청소년활동 프로그램 발굴 및 신규 프로그램 개발·보급
 - 청소년활동 프로그램 대회(신규) 실시(11.2.)
 - * 지역별 우수 프로그램(25종), 신규 프로그램(20종) 선정 및 시상
- 청소년자원봉사 안전성 강화를 위한 상해보험서비스 제공(신규)
 - 12월말 기준, 50,071명 보험서비스 수혜
 - * 1회 이상 참가자 중 제3자 정보제공 및 보험가입 동의자 대상
- 청소년성취포상제 사업 저변 확대(국제형 14~24세 / 국내형 9~13세)
 - 지역별 신규 운영기관 모집을 통한 참여 및 포상 청소년 확대
 - * 참여인원(누계) : ('15년) 26,849명 → ('16년) 31,355명

□ 청소년활동 안전문화 확산

- 청소년수련시설 안전교육 확대 및 안전관리 컨설팅 지원
 - 수련시설 직무별 안전교육 구분 운영 등 교육 확대
 - * ('14년) 417명 → ('15년) 1,000명 → ('16년) 1,368명
 - 안전 컨설턴트 양성(6월, 101명) 및 컨설팅 지원(6~10월, 243개소)
 - * 안전 컨설턴트 : 건축·토목, 전기, 소방, 활동안전 등 4개 분야
- 안전문화 확산을 위한 대국민 홍보 적극 전개
 - 대학생홍보단(90명, 길거리캠페인), 학부모간담회(120회), 언론홍보 등
- 인증위원회 운영 및 대상별 교육·홍보
 - 인증위원회 개최(16회) 및 전문성 강화를 위한 자문위원 위촉(9월, 10명)
 - 인증심사원 교육(제도개선 교육(3회, 172명), 직무연수(1회 23명, 전문연수(5회, 166명))
 - 찾아가는 인증신청 컨설팅 박람회 운영(7개 권역, 259개 프로그램)

□ 국립수련원 특성화·전문화 지속 추진

- 국립수련원(5개소) 이용인원 : 연 443,036명('16년 12월말 기준)
- 5개 국립수련원별 학교단체 수련활동 및 소외청소년 활동 지원
 - (학교단체) 369회, 연 173,463명, (소외청소년) 219회, 연 73,479명 지원
- 특성화 영역별 전문캠프 운영(121회, 연 13,450명)
 - 일반청소년 대상 국립수련원별 테마형 전문캠프 운영(방학 위주 시행)
 - * 역사문화(중앙), 아웃도어(평창), 천문우주(고흥), 농·생명(김제), 해양환경(영덕)
- 세대 간 소통 및 공감대 형성을 위한 가족캠프 운영(72회, 7,899명)
 - 국립수련원별 특성화된 가족캠프 운영(1박2일, 2박3일, 주말, 방학 중)
- 안전 확보를 위한 노후시설 개선 및 장비 보강
 - 장애인 경사로 확충, 승강기·리프트 설치(중앙, 김제, 고흥)
 - 짚라인 이중 안전 확보장치 설치(평창), 체험관 안전난간 보완(영덕) 등

□ 청소년지도자 역량 강화 지원

- 청소년지도사 자격연수 운영(28회, 4,096명, 1급 76명, 2급 3,346명, 3급 674명)
- 청소년지도사 보수교육 운영(16회, 1,720명 수료)
 - * '13년부터 청소년지도사 의무 보수교육 실시 : 2년 주기, 20시간 이수
- 청소년지도자 전문연수 운영(50회, 1,343명 수료)
 - * 전국 청소년 시설·단체·기관 종사자 대상 직무 전문 과정 개발·운영

□ 청소년 행복캠페인 '고마워Yo' 전개

- 국내외 다양한 연구·실험결과 행복감 증진과 인성 함양의 효과가 있는 것으로 검증된 '감사 나눔(감사 표현)'을 생활화하는 캠페인
- 민간기업과 협업을 통해 감사 나눔 도구 개발·보급(5월)
- 청소년 유관기관 협업 추진(협약선포식(6.1.), 334개 기관 참여, 12월말 기준)

추진체계

미션	청소년의 현재와 미래의 행복한 삶에 기여한다.		
비전	청소년 균형성장 플랫폼 KYWA Slogan - 청소년활동으로 청소년을 행복하게		
전략목표	청소년활동 참여 활성화 (Multi-Dimension Platform)	청소년활동 품질 향상 (High-Quality Platform)	지속가능한 책임경영 확립 (Sustainable Platform)
중점추진 사업	주요사업	추진내용	
	1. 꿈과 끼를 키우는 청소년활동 플랫폼 기능 강화	① 고객 맞춤형 서비스 제공으로 활동정보시스템 활용도 제고 ② 청소년활동 프로그램 개발·보급 및 청소년지도자 양성 ③ 자유학기제 연계 청소년 진로활동 확대 ④ 청소년활동진흥센터 협력·지원 실효성 제고	
	2. 청소년활동 참여 지원 및 활성화	① 청소년의 자발적인 자원봉사 및 성취포상제활동 활성화 ② 청소년 인성 계발활동 적극 지원 ③ 국립수련시설 특성화 활동프로그램 제공 ④ 청소년의 글로벌역량 강화를 위한 국제교류활동 내실화	
	3. 안전하고 신뢰받는 청소년활동 환경 조성	① 안전한 활동 여건 조성을 위한 안전점검 등 지원 강화 ② 청소년활동 안전의식 함양 등 안전문화 확산 ③ 청소년수련활동인증제 신뢰성 강화 및 운영 활성화 ④ 청소년수련활동신고제 확산 및 모니터링 강화	
	4. 합리적 경영체계 확립 및 고객만족 제고	① 정부 권장정책의 성실한 이행 ② 핵심인재 육성 및 성과중심 조직문화 조성 ③ 고객만족 제고 및 청렴한 조직문화 내재화 활동 적극 추진	

1 꿈과 끼를 키우는 청소년활동 플랫폼 기능 강화

① 고객 맞춤형 서비스 제공으로 청소년활동종합정보시스템 활용도 제고

- 맞춤형 활동정보 콘텐츠 발굴 및 홍보 강화
 - 개별 맞춤형 활동정보 서비스 제공(활동·보호·복지 등 검색 조건 세분화)
 - 푸시알림, 시기별 활동 카드뉴스 제공 등 계기별 맞춤형 정보 제공
 - 활동정보종합시스템 적극 홍보로 정보 제공건수 지속 확대(500,000건)
 - * 정보제공 건수 : ('14년) 359,211건 → ('15년) 429,224건 → ('16년) 472,294건
- 이용자 관점의 모바일 앱(e-청소년) 기능 개선 및 타겟 홍보 강화
 - 검색, 신청, 확인까지 청소년자원봉사 관련 기능 강화
 - 민간 활용 App에 콘텐츠 제공, 학부모(220만명) 실시간 정보제공
- 체계적인 청소년활동통합시스템 오류 관리를 통해 정보시스템 안정 유지
 - * 유지보수(오류건수) : ('15년) 1,400건 → ('16년) 307건

② 청소년활동 프로그램 개발·보급 및 청소년지도자 양성

- 청소년 및 활동 현장 요구를 반영한 활동프로그램 개발·보급
 - 청소년활동 프로그램 경진대회 추진(9월중)
 - * 대학생, 현장지도자 우수프로그램 발굴·시상(28종) 및 보급(797개소)
 - 5개 국립수련원 우수프로그램 공유·확산을 위한 발표대회 추진(2월중)
- 청소년활동 요구 및 국내외 청소년 의식 비교조사 실시
 - 시의성 있는 주제(3개)에 대한 활동 요구조사 실시(연 3회, 각 2,000명 규모)
 - 한·미·중·일 4개국 청소년의식 조사 실시(1,800명, 5월 국제포럼, 10~12월 조사)
(전년도 조사결과를 익년도 국제포럼에서 발표, 당해연도 주제 확정)
 - * '16년 주제 : 일반 고등학생의 학습 및 생활 실태

- 청소년지도자 역량 및 전문성 강화 적극 지원
 - 자격연수, 보수교육, 전문연수, 직무연수 등 다양한 연수과정* 운영
 - * 자격연수 3,900명(26회), 보수교육(15회) 1,500명, 전문연수(39회) 1,100명 등
 - 예비지도자 실습 등 산학협력 지원(청소년 관련학과 재학생 등)
 - * 실습생 모집, 사전교육, 사후평가는 지도자연수센터에서 종합지원(100명)

③ 자유학기제 연계 청소년 진로활동 확대

- 자유학기제 연계 진로체험활동 확대(500개교 이상 지원)
 - 학교의 자유학기제와 성취포상제를 연계, 학급 활동, 동아리 활동 등 학교 현장에 적용할 수 있는 성취포상제 모델 보급
 - * 청소년자기도전포상제-자유학기제 연계 운영매뉴얼 개발 완료('16년)
 - 국립수련원별 자유학기제 지원프로그램(30종) 운영
- 전국 자유학기제 연계가능 프로그램 정보 제공(e-청소년&꿈길 연계)
 - 전국 청소년수련시설 대상 자유학기제 연계가능 프로그램 조사
 - 지역별 자유학기제 연계 프로그램 정보제공('16년 3,529건 → '17년 4,000건)
 - 자유학기제 연계 청소년활동(기관) 우수사례 적극 발굴·확산
 - * 자유학기제 협업기관(33개소) 내 사례·정보 공유로 활동기관 연계 지원

④ 청소년활동진흥센터 협력·지원 실효성 제고

- 17개 시·도청소년활동진흥센터 성과관리 체계 확립
 - 실적관리시스템 시범운영(2~3월) 및 정식 운영(4월~)
 - 연간 협력·지원 및 센터운영에 관한 종합결과보고회 운영(12월)
- 진흥사업 운영(참여)자 교육·포상 효율화 추진
 - 진흥사업 참여청소년(지도자)에 대한 통합 포상식 운영
 - * (종전) 포상식, 사업별 결과보고회, 우수지도사 포상 등 개별 진행
 - 17개 시·도센터 직원 대상 각종 연수 일원화(집중교육, 업무공백 해소)
- 청소년활동프로그램 조사·수집(지역별·영역별), 수요자 맞춤형 종합가이드북 제공
 - 17개 시도센터 연계, 청소년활동정보시스템 활용 보급

2

청소년활동 참여 지원 및 활성화

① 청소년의 자발적인 자원봉사 및 성취포상제활동 활성화

- 청소년자원봉사활동에 참여하는 청소년의 안전 대책 마련
 - 두볼사이트를 이용, 자원봉사에 참여하는 청소년에게 상해보험서비스 지속 제공('16년부터 제공, 5만명)
- 세계청소년자원봉사의 날(GYSD, 5월) 활용, 지역사회 중심 봉사활동 활성화
 - * ('16년) 12,260명 → ('17년) 13,500명 참여(전년대비 10% 확대)
- 청소년자원봉사 사이트(두볼) 온·오프라인 홍보 강화로 봉사참가자 확대(우수사례 발굴 및 언론보도, 안내 포스터 학교 배포, 사이트 이용 매뉴얼 보급 등)
 - 자원봉사 참여자 중 10시간 이상 참가자 확대(35% 이상)
- 국제청소년성취포상제 심사제도 개편 및 참여대상, 우수사례 적극 전파
 - 활동기록 심사를 포상담당관의 활동 점검 및 컨설팅으로 대체, 참여청소년의 자율적 관리 적극 유도(청소년 심사비(2만원) 부담 해소)
 - 귀감, 자기극복 사례 발굴로 성취포상활동의 효용성 홍보 강화
- 챌린지포상제 및 가족형 포상제 신규 개발·운영
 - * 챌린지포상제 2개 영역 총 8회 운영, 가족형 포상제 50가정 시범운영

② 청소년 인성 개발활동 적극 지원

- 청소년행복캠페인 '고마워Yo' 확산·보급을 통한 청소년 인성개발
 - 감사 나눔 캠페인 운영 및 우수사례 발굴, 확산
 - * ('16년) 334개 기관 참여 → ('17년) 300개 기관 신규 발굴(누계 634개 기관)
 - 청소년지도자 인성프로그램 교육, 감사나눔 프로그램 및 도구 개발·지원
- 신규 인성활동 프로그램(캠페인) 기획, 운영
 - 네티켓 증진(카드뉴스, 영상 배포 등), 바르고 고운 언어 사용(KBS 아나운서실 연계) 등

③ 국립수련시설 특성화 활동프로그램 제공

- '17년 총 계획인원 : 451,418명
('16년 실적 443,036명 대비 +8,382명, '16년 계획 436,254명 대비 +15,164명)
 - 국립수련원의 청소년 중심 운영 강화 : 일반대관 하향(△6.2%)
 - * 청소년수련활동 : ('16년) 318,419명 → ('17년) 339,508명(+6.6%)
- 국립수련시설 특성화 운영 강화
 - 고흥·김제·영덕센터 이용인원 확대('16년 130,282명 → '17년 149,345명, +14.6%)
 - 국립수련원 특성화캠프 강화('16년 8,365명 → '17년 10,980명, +31.3%)
 - 국립수련원별 특성화된 가족캠프 운영(1박2일, 2박3일, 주말, 방학 중, 66회)
- 국립청소년수련시설(5개소)의 취약계층청소년활동 지원(60,377명)
 - * 취약계층청소년 대상 특별캠프, 가족캠프 등
- 국립수련원 시설 안전 강화 및 체험기자재 확충
 - 내진보강 : 중앙수련원(1,238백만원), 평창수련원(1,365백만원)
 - 광학망원경 카메라(고흥), 실험체험장비(김제), 해양문화프로그램 활동실 조성(영덕) 등

④ 청소년의 글로벌 역량 강화를 위한 국제교류활동 내실화

- 초청 국가별 주제형 특성화프로그램 기획·운영(경제, 한류, 정책 등 10개 주제)
 - * ('15년) 82.5점(시범적용, 2개국) → ('16년) 90.4점(17개국 적용)
- 청소년 국제교류 참가자(대상별, 국가별) 사전교육 강화(2회 → 3회)
 - 5개 국제교류 사업, 각 사업별 3회 이상 사전교육(안전, 문화 등) 실시
- 국제교류활동 既 참가 청소년 대상 사후 활동 활성화
 - 국제교류활동 서포터즈 운영, 국제교류활동 홈커밍데이(12월, 200명) 개최
 - 既 참가 청소년, 주한 외국인 등을 활용, 멘토링 활성화(단위사업별 시행)

3 안전하고 신뢰받는 청소년활동 환경 조성

1 안전한 활동 여건 조성을 위한 안전점검 등 지원 강화

- 청소년수련시설 안전점검 지원 및 현장에 관련 정보 수시 제공
 - 청소년수련시설 종합안전점검 지원(생활권 수련시설 398개소)
 - * 한국시설안전공단, 한국전기안전공사, 한국가스안전공사, 한국소방안전협회 등 전문기관 연계
 - 수련시설 시설관리, 이용자 대상 안전정보(재난 등) 적극 제공
 - * 안전관련 제도·정책 및 기상정보, 사고사례 발굴 배포 등
- '16년 안전점검 결과를 반영, 시설별 맞춤형 안전컨설팅 지원
 - 수련시설·유관기관 종사자, 시도센터 직원 등 컨설턴트(150명) 교육, 현장 지원
 - * '16년 안전점검 : 316개소(수련원, 야영장, 유스호스텔)
- 안전관리 기초자료조사, 지침 및 안전관리매뉴얼 연구로 현장 적극 지원

2 청소년활동 안전의식 함양 등 안전문화 확산

- 맞춤형 안전교육과정 운영 및 교육 참여인원 확대
 - 상황별, 단계별, 대상자별 다양한 교육과정 개설
 - 집합교육과 함께 온라인 교육('16년 시범운영, '17년 전면 시행)을 병행하여 교육 효과 및 교육 참가자 편리성 제고('16년 1,300명 → '17년 1,600명)
- 청소년 안전교육 프로그램 표준모델 개발·보급
 - 청소년 안전교육 지도서·교보재, 교육용 영상(20종) 등 교육자료 개발·지원
 - 청소년지도사를 안전교육 강사로 육성, 학교 안전교육 지원방안 추진
 - * 과정개발 → 강사 양성(수련시설 지도자 중심) → 학교연계 안전교육 지원
- 청소년활동 '안전 확인' 문화 조성 및 확산
 - TV 광고, 라디오 연간 캠페인, 신문·잡지 기획물 등 주요 매체 활용 '안전 확인'에 대한 대국민 집중 홍보
 - * 네이버·다음·페이스북 등 온라인 주요채널 활용 연중 공통 메시지 활용

③ 청소년수련활동 인증제 신뢰성 강화 및 운영 활성화

- 사후관리 강화 및 수시점검 중심의 사후관리 체계 개편
 - 이행심사(600건)와 수시점검(400건) 및 동·하계 특별(합동)점검을 통해 인증 받은 프로그램의 이행 여부 적극 관리
 - * 고위험프로그램 및 최초인증 기관은 전수 현장심사로 진행
- 형식요건 검사 강화 및 사전 컨설팅 강화로 인증 통과율 제고
 - 신청 전 인증 기준에 부합되는 프로그램 설계 유도로 인증 심사 시 탈락되어 재신청을 해야 하는 신청기관 입장을 고려, 사전지원 강화
 - * '16년 인증심사 통과율 78.3%
- 인증 영역(분야)을 확대하여 청소년활동 안전 사각지대 해소
 - 신규영역 프로그램*(안전, 진로, 인성 등) 개발 및 인증컨설팅 지원
 - * 지진 및 재난대응 프로그램 개발·보급(해외사례 조사, 발굴 등)

④ 청소년수련활동 신고제 확산 및 모니터링 강화

- 신고된 수련활동에 대한 검토·컨설팅·모니터링을 통해 사전신고제 실효성 담보
 - 17개 시·도센터와 연계, '신규 신고참여 기관' 중점 모니터링
 - 사전신고제 이행 기관(단체) 및 신고 프로그램에 대한 홍보 지원
 - * 사전신고프로그램을 학교, 운영위원회 등에 분기별 안내
- 신고 사각지대 발굴을 위한 미신고활동 상설 점검 체계 구축
 - 청소년활동안전 국민참여단 확대 운영('16년 114명 → '17년 170명)
 - * 시·도센터별 10명 내외 및 온라인 조사시스템('16년 도입) 활용 모니터링 실시
 - 국토순례, 병영체험캠프 등 미신고 우려프로그램 적극 발굴
- 수요자 중심의 신고시스템 개선 추진
 - 시스템 사용자 편의 개선(단계별 임시저장 기능), 신고·인증프로그램 상호 보완 점검(크로스체크) 등

① 정부 권장정책의 성실한 이행

- 청년고용, 장애인고용 등 고용 활성화를 위한 공공기관 책무 이행
- 개인정보 보호 및 정보 보안 강화
 - 정보보호·보안관련 제도 및 시스템 보완 지속 추진
 - * 주기점검(분기), 시스템 보완 및 개인정보보호·정보보안 교육(연2회)

② 핵심인재 육성 및 성과중심 조직문화 조성

- 직무 및 계층별 교육체제 정립
 - 직무 단위별 교육과정 설계를 위한 직무기술서 재정립
 - 내부 공통 및 전문 직무교육, 외부위탁교육, 자기개발교육 등
 - * 직원 교육만족도 매년 향상(5점 척도, '14년 3.53점 '15년 3.76점, '16년 3.94점)
- 부서 성과지표 관리의 적정성(난이도) 평가 추진
- 직위·직무·직급별 특성을 고려한 개인 성과지표 개발('18년 적용)
 - * 진흥원은 개원('10년) 시부터 부서 평가, 개인평가를 통한 연봉제 시행중

③ 고객만족 제고 및 청렴한 조직문화 내재화 활동 적극 추진

- 전화응대 서비스 개선을 위한 모니터링 강화(응대실태 불시 점검, 연 1회)
- 국립수련원 고객설문 통합관리로 국립수련원간 서비스 품질 경쟁 촉진
 - 설문결과의 시스템 실시간 공유로 시설별 개선과제 발굴, 추진 유도
- 청렴문화 내재화 등 청렴도 향상 방안 적극 추진
 - 청렴클린센터* 운영, 임직원 청렴도 자가진단(매월), 자체 청렴도 평가(간부) 등
 - * 부정청탁, 금품수수, 편의제공, 부당지시 등 불합리한 행태 신고 창구 운영

참고자료

한국청소년활동진흥원 이사진 및 간부 명단

□ 이사진 명단(상임이사 3명, 비상임이사 8명, 비상임감사 1명)

구 분	성 명	주 요 경 력
상임이사	신 은 경	한국청소년활동진흥원 이사장
	김 석 병	한국청소년활동진흥원 사무처장
	박 철 웅	국립중앙청소년수련원 원장
비 상 임 이 사 (당 연 직)	황 진 구	여성가족부 청소년정책관
	함 종 한	한국청소년단체협의회 회장
	김 동 규	한국청소년수련시설협회 회장
비 상 임 이 사 (선 임)	차 광 선	세계도덕재무장 한국본부 총재
	허 명	사단법인 밝은미래 회장
	길 은 배	한국체육대학교 교수
	이 금 형	서원대학교 석좌교수
	박 정 숙	경희대학교 국제교육원 객원교수
감 사	이 병 길	이병길 법률사무소 변호사

□ 간부 명단

직	위	성 명	전 화 번 호
이 사 장		신 은 경	02-330-2801
사 무 처 장		김 석 병	02-330-2802
중 앙 수 련 원 장		박 철 웅	041-620-7701
평 창 수 련 원 장		조 병 부	033-330-0803
고 흥 센 터 원 장		이 상 각	061-830-1510
김 제 센 터 원 장		최 희 우	063-540-5601
영 덕 센 터 원 장		조 두 원	054-730-8510