

업 무 보 고

2015. 3.



한국청소년활동진흥원
Korea Youth Work Agency

목 차

I . 일반현황	1
II . 2014년도 추진실적 및 성과	4
III . 2015년도 주요업무 추진현황	5
1. 안전하고 신뢰받는 청소년활동 기반 조성	6
2. 꿈과 끼를 키우는 청소년활동 제공 및 역량 강화	8
3. 청소년활동 활성화의 플랫폼 역할 수행	10
4. 수탁사업 내실화를 통한 정책 실행력 제고	12
5. 투명하고 합리적인 책임경영 실현	14
【참고】 이사진 및 간부명단	15

① **설립근거** : 청소년활동진흥법 제6조(한국청소년활동진흥원의 설치)

② **설립목적** : 정관 제3조

다양하고 창의적인 청소년 체험활동을 진흥시켜 청소년의 잠재 역량 계발과 인격형성을 도모하고, 수련·참여·교류·권리증진 활동을 종합적으로 지원함으로써 청소년의 삶의 질 향상에 기여

③ **주요연혁**

○ 2010. 8. 18 한국청소년활동진흥원 개원

※ 한국청소년수련원과 한국청소년진흥센터 통합(공공기관 선진화방안)

- | | |
|----------------|-------------------------|
| - 1998. 10. 12 | 한국청소년수련원 설립 |
| - 1998. 11. 14 | 국립평창청소년수련원 개원(강원 평창) |
| - 2001. 8. 15 | 국립중앙청소년수련원 개원(충남 천안) |
| - 2005. 1. 28 | 한국청소년진흥센터 설립 |
| - 2010. 7. 9 | 국립고흥청소년우주체험센터 개원(전남 고흥) |

○ 2013. 7. 1 국립김제청소년농업생명체험센터 개원(전북 김제)

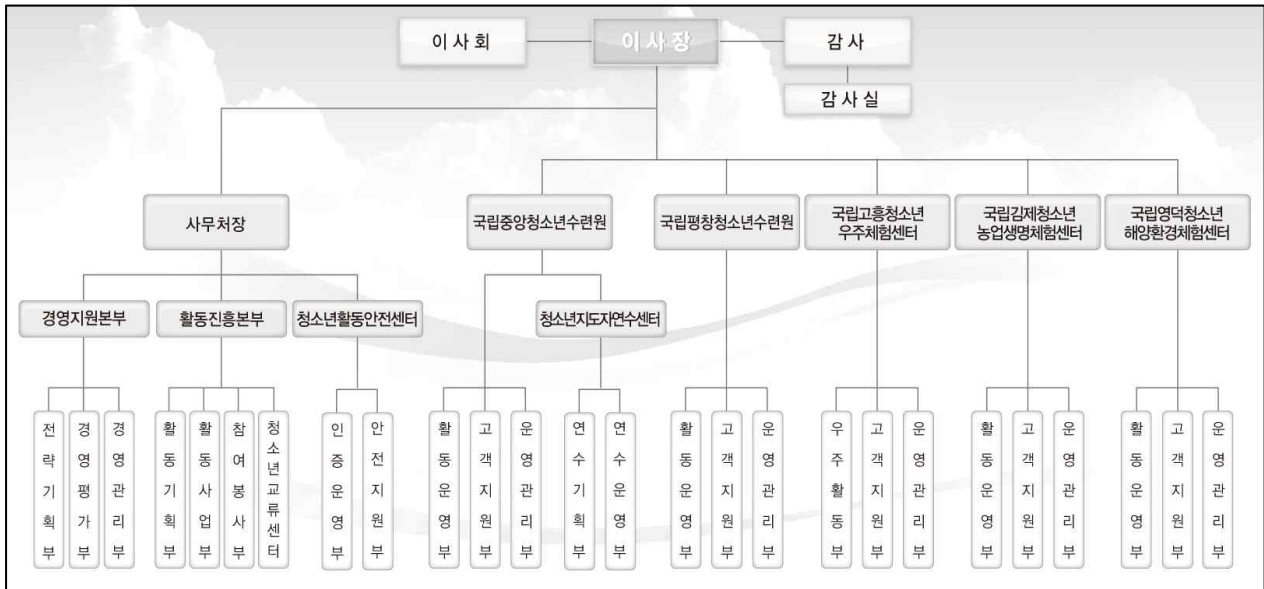
○ 2013. 7. 1 국립영덕청소년해양환경체험센터 개원(경북 영덕)

④ **주요기능**

- 청소년의 다양하고 창의적인 체험활동 활성화
- 청소년육성에 필요한 정보 등의 종합적 관리·제공
- 청소년 활동 프로그램의 개발·보급·평가 및 시범운영
- 청소년지도자의 양성·교육 및 교류 진흥
- 수련시설 종합 안전점검 지원 및 안전 관련 컨설팅·홍보
- 청소년자원봉사활동 및 국내·외 청소년 교류활동의 진흥 등
- 국가·지자체가 설치하는 청소년수련시설의 위탁관리 및 운영
- 청소년 관련 제 기관 및 시설과의 상호 연계지원·지도·평가

5 조직 및 정원

- 조 직 : 1사무처, 1실, 5개 국립시설
- 정 원 : 279명(상임이사 3, 별정직 4)



6 2015년도 예산

가. 수입예산

(단위 : 백만원)

구 분	2015년	2014년	증(△)감
합 계	41,692(100%)	33,957(100%)	7,735(23%)
국고보조금(구성비)	29,577(71%)	22,037(65%)	7,540(34%)
자체수입(구성비)	12,115(29%)	11,920(35%)	195(2%)

※ '15년 청소년활동안전센터 설치 6,427백만원

김제센터 창조농생명관 설치 1,000백만원 신규 반영

나. 지출예산

(단위 : 백만원)

합 계	사무처	중앙수련원	평창수련원	고흥센터	김제센터	영덕센터
41,692 (100%)	23,122 (55%)	5,870 (14%)	4,411 (11%)	2,416 (6%)	3,281 (8%)	2,592 (6%)

※ 사무처 인건비, 예비비(경영평가 성과급 등) 일괄 편성

7 시설 현황



□ 청소년활동 진흥사업 활성화

- 수련활동인증제 활용기반 확대 및 현장점검 강화
(인증신청 : '13년 1,291건 → '14년 2,895건, 현장점검 : '13년 181건 → '14년 480건)
- 국제청소년성취포상제의 국제적 위상 강화 및 운영 활성화
(참여인원 : '13년 18천명 → '14년 20천명, 국제금장총회(IGE) 개최(10월))
- 부처 간 협업·소통으로 청소년자원봉사의 운영기반 강화
(교육부, 행자부 등과의 시스템 연계, 서비스 개시(7월), '13년 291만명 → '14년 318만명)
- 자유학기제의 안정적 정착을 위한 협업·지원 강화
(자유학기제 협업기관 참여, 진로활동개발·보급, 진로활동 지도자연수 개설 등)

□ 국립수련원 특성화·전문화 지속 추진

- 국립수련시설별 특성화 프로그램 및 연수 제공(41만명)
* '14년 세월호 사고 영향으로 이용인원 감소
- 신규 개원('13년 7월)한 국립수련시설(김제, 영덕센터) 조기 안정화 추진
- 김제, 영덕센터 시설 장비 보완 : 실험체험 장비 보완(김제), 교육홍보전시관(영덕)
- 국립시설을 활용한 권역별 소외청소년 활동 참여 지원(6.9만명)

□ 청소년지도자 역량 강화 지원

- 청소년지도사 국가자격연수 운영(총 22차, 1급 41명, 2급 3,050명, 3급 757명)
(참여도 및 만족도 제고를 위해 국립수련원 5개소 분산 실시, 총 3,848명)
- 청소년지도사 보수교육 운영(총 13회, 51과정, 1,362명 수료)
* '13년부터 청소년지도사 의무보수교육 실시 : 2년 주기, 20시간 이수
- 청소년지도자 전문연수 운영(총 42개 과정, 3,717명 수료)
(전국 청소년 시설·단체·기관 종사자 대상 직무전문 과정 개발·운영)
- 『청소년지도자연수센터』 조직 정비(중앙수련원 내, 연수기획, 연수운영)

추진체계

미션	청소년의 현재와 미래의 행복한 삶에 기여한다.			
핵심가치	Know-how (전문성)	Youth (변화와 혁신)	With (소통과 협력)	Action (실행력)
	<전문성에 기반한 젊은 생각으로 함께 행동하는 KYWA>			
비전	청소년 균형성장 플랫폼 KYWA Slogan_ 청소년활동으로 청소년을 행복하게			
전략목표	청소년활동 참여 활성화 (Multi-Dimension Platform)	청소년활동 품질 향상 (High-Quality Platform)	지속가능한 책임경영 확립 (Sustainable Platform)	
2015년 중점추진 사업	주요사업	추진내용		
	1. 안전하고 신뢰받는 청소년 활동 기반 조성	① 청소년활동안전센터 설치를 통한 활동현장의 안전문화 확산 ② 수련시설 체계적 안전관리 및 사고대응체계 확립 ③ 청소년수련활동인증제 활성화 ④ 청소년수련활동신고제 안정화		
	2. 꿈과 끼를 키우는 청소년활동 제공 및 역량 강화	① 국립수련원의 특성화·전문화된 활동프로그램 제공 확대 ② 수요자 중심의 청소년활동 정보 접근성 제고 ③ 청소년활동 지도 인력 양성 및 전문성 강화		
	3. 청소년활동 활성화의 플랫폼 역할 수행	① 청소년활동 수요조사, 지역사회 연계방안 연구 및 지원 강화 ② 미래 지향적 프로그램 개발 및 민간 보급 확대 ③ 자원봉사활동 등 자기 주도적 체험활동 및 참여활동 활성화 ④ 시도센터와의 협력을 통한 정책사업 실효성 제고		
	4. 수탁사업 내실화를 통한 정책 실행력 제고	① 청소년 글로벌 역량 강화를 위한 국제교류 내실화 ② 청소년성취포상활동 저변 확대 ③ 취약계층 청소년의 체험활동 기회제공 확대 ④ 우수 청소년활동 프로그램 발굴 및 보급		
	5. 투명하고 합리적인 책임경영 실현	① 지속가능한 경영관리체계 구축 ② 소통과 협력의 선진 노사문화 정착 ③ 반부패·청렴한 조직문화 확산		

1

안전하고 신뢰받는 청소년활동 기반 조성

① 청소년활동안전센터 설치를 통한 활동현장의 안전문화 확산

- 청소년활동안전센터 개소
 - 청소년활동안전센터 개소 기념행사* 旣 실시('15.4.8)
 - * 청소년활동 안전의식 고취 행사(홍보대사 위촉, 캠페인 등)
 - 청소년수련활동 안전관리 제도* 체계적 운영 도모
 - * 수련시설 안전점검, 수련활동인증제 운영, 수련활동신고제 지원 등
- 다양한 안전교육과정 개발 및 적용
 - 청소년수련활동 안전관련 교육모형 개발·운영
 - 대상별(지도자, 청소년, 일반인) 교육과정 체계화 및 교육콘텐츠 확보
- 안전문화 확산을 위한 다매체 홍보 활동 강화
 - 주요 SNS 채널 운영을 통한 청소년활동 안전문화 콘텐츠 확산
 - 보도매체 및 미디어콘텐츠 활용으로 안전문화 우수사례 적극 공유
- 안전 인식 제고를 위한 다양한 기획사업 추진

② 수련시설 체계적 안전관리 및 사고대응체계 확립

- 『쑈 수련시설 안전 점검망 구축』 및 『안전 조기경보 체제』 구축
- 수련시설 유형별 안전점검 체크리스트 개발 및 안전관리 매뉴얼 작성
 - 시설별(수련관, 문화의집, 수련원, 야영장) 프로그램 유형별 지표 개발
- 안전지원 협의체 구성 및 연계·협력 강화
 - 안전점검 및 안전문화 확산을 위한 『안전지원협의체』* 운영
 - * 협의체 旣 구성('14.12.3, 시설안전공단, 전기안전공사, 가스안전공사 참여)
 - 청소년활동 안전 관련 전문가 참여형 자문단 구성·운영
- 계절별·주기별 안전점검 체크리스트 개발 및 보급
- 사고 발생 시 신속 대응 체계 구축(사고분석, 원인규명, 방안마련)

③ 청소년수련활동인증제 활성화

- 인증심사 전문성 확보
 - 인증위원회 전문성 및 운영 강화(19회, 전수 출석회의로 운영)
 - 인증심사원 직무평가체계 구축 등 인증심사원 관리 체계화
 - 인증심사 담당자 교육 강화(상근·비상근 심사원, 시도센터 담당자)
- 인증심사 저변 확대
 - 상근 인증 심사 인력 추가 배치(중앙 12명, 지방 17명)
 - 인증제에 대한 저변 확대 홍보 지속 추진
 - 인증수련활동 신규 보유기관 발굴 및 컨설팅 제공
- 인증수련활동 사후관리 강화
 - 인증수련활동 현장점검 확대(이행여부확인, 현장심사, 수시점검 등)
 - 인증수련활동 사전안내-점검-관리-사고조치 과정 고도화

④ 청소년수련활동신고제 안정화

- 청소년수련활동 신고제 운영 지원체계 정착
 - 컨설팅-신고-검토-모니터링 등 운영절차 체계화
 - 시·군·구 신고 업무담당자 및 활동 주최자에 대한 교육 강화
- 청소년수련활동 신고제 홍보 및 컨설팅 강화
 - 신고 대상프로그램, 대상자별 상세 매뉴얼 제작·배포
- 청소년수련활동 신고제 모니터링 체제 구축
 - 신고수리활동 상시 모니터링을 위한 지침 및 지표 개발·배포

① 국립수련원의 특성화·전문화된 활동프로그램 제공 확대

- 2015년 총 계획인원 : 439,960명
- 학교단체 시범수련활동 운영
 - 연간 사전 이용신청 및 수시 신청 병행, 운영
 - '15년 목표 : 225개교, 연인원 188,520명(3월말 46회, 21,446명, 11%)
- 활동영역별 특성화캠프 운영
 - 일반청소년 대상 모집형 캠프(동계·하계 방학 중 시행)
 - '15년 목표 : 68회, 연인원 7,450명(3월말 15회, 2,323명, 31%)
- 소외청소년 활동참여 지원
 - 취약계층청소년 대상 특성화캠프, 가족캠프 운영
 - * 주요사업대상 : 저소득가정, 장애청소년, 도서벽지, 다문화가정, 시설아동 등
 - '15년 목표 : 126회, 연인원 65,340명(3월말 38회, 18,998명, 29%)
- 가족캠프 운영
 - 국립수련원별 특성화된 가족캠프 운영(1박 2일, 2박 3일, 주말, 방학 중)
 - '15년 목표 : 56회, 연인원 5,940명(3월말 4회, 366명, 6%)
- 당일체험 및 일반단체 시설이용 : 연인원 107,260명(3월말 25,910명, 24%)
- 국립수련시설 활동체험 시설 장비 확충 및 안전관리 강화
 - 김제센터 『창조농생명관』 설치, 영덕센터 『임해체험장』 확보
 - 중앙수련원, 평창수련원 노후시설 및 장비 교체 등
 - (중앙) 챌린지 시설 개선, 생활관(객실) 방수 보완 등
 - (평창) 체육관 노후 음향장비 개선, 생활관 노후 보일러 교체 등
 - (고흥) 야외 우주과학체험물 조성, 천문대 진입로 개선 등

② 수요자 중심의 청소년활동 정보 접근성 제고

- 청소년 활동·보호·복지 프로그램 등 청소년 종합정보서비스 통합 제공
 - * 청소년정보 포털사이트(www.youth.go.kr)의 운영 중
 - 『청소년활동정보서비스』의 이용자 중심 콘텐츠 지속 개발
- ‘손 안의 활동정보’ 서비스 등 접근 편의성 확대
 - 주요 활동별(자유학기제, 방학 중 활동 등) 청소년활동 정보콘텐츠 제공
 - 앱을 활용한 실시간 모바일 위치 기반의 활동정보서비스 제공
- 활동정보등록 기관 및 청소년 활용결과에 대한 환류활동으로 제공 정보의 품질 개선, 활용도 제고
 - 정보제공 우수기관 선정, 제공된 정보를 활용한 활동후기 시상*
 - * 우수 기관 선정은 반기별 1회, 기관 및 참여후기 시상은 연 1회 실시

③ 청소년활동 지도 인력 양성 및 전문성 강화

- 청소년지도자로서의 자질과 품성을 겸비한 전문 인력 양성
 - 자격연수, 보수교육, 전문연수, 직무연수 등 다양한 연수과정* 운영
 - * 2015년 계획인원 : 연인원 24,070명(3월말, 14,948, 62%)
 - ** 자격연수 11,960명, 보수교육 4,500명, 전문연수 5,310명, 직무연수 등 2,300명
 - 청소년지도사 국가직무능력표준 기반 연수과정 개발
- 청소년지도인력개발 사업의 종합적 지원 체계 마련
 - 예비지도자 실습 등 산학협력 지원(15년 계획 630명, 청소년관련학과 등)
 - 기관, 학교 등 현장 요구를 수렴, 시의성 있는 맞춤형 과정 지원
 - 연수 분야 및 연수대상의 다양화로 연수과정 간 시너지 창출
- 청소년지도자 등 현장의견 청취로 실효성 있는 연수과정 운영
 - 활동현장-연수과정 간 연계 강화(청소년활동전문가 워크숍, 자문기구 등)
 - 소통창구 다양화 추진(SNS 활용, ‘온라인 제안창구’ 마련 등)

① 청소년활동 수요조사, 지역사회 연계방안 연구 및 지원 강화

- 지역사회 청소년활동 현황 조사
 - 표준화 문항 연구개발('15년 개발, '16년 시행)
 - * 한국청소년활동진흥원-시도센터 공동 연계 조사(청소년활동진흥법 제8조)
 - 청소년진로활동 프로그램 운영 실태 조사*(5월~12월)
 - * '16년도 자유학기제 전면시행 대응, 지역사업 및 공교육 연계 기초자료 확보
 - * 자유학기제 시행 : '13년 시범운영(42개교) → '14년~'15년 연구·희망학교 운영(2,300개교) → '16년 전면 시행(중학교)
- 청소년정책 이슈에 대한 4개국(한·미·중·일) 청소년 의식조사
 - 청소년 안전의식 관련 의식조사와 안전교육 활용방안 모색(3월~12월)
 - 조사 결과 활용을 위한 교육포럼 개최(6월)
- 자유학기제*-청소년활동 연계 모형 개발 및 우수사례 보급
 - 지역사회 연계 모형에 따른 청소년시설 컨설팅 지원
 - 지역자원 연계 및 특화 체험 분야별 우수 운영사례 발굴 및 보급
 - * 자유학기제 협업기관(교육개발원 외 23개)과의 추진과제 해결 지원(자유학기제 정보자료집 발간 등)
- 청소년활동의 효과·성과 공유를 위한 다각적 사업 발굴·추진
 - 청소년 참여축제, 청소년정책토론회(2회), 멘토 특강(3회) 등

② 미래 지향적 프로그램 개발 및 민간 보급 확대

- 미래형 청소년활동 프로그램 모형 개발 및 전파 체계 마련
 - 국내·외 청소년활동 비교조사 기반 한국형 청소년활동 모형 개발
 - 국외 청소년활동 관련 동향 조사, 분석, 활용 체계 마련
 - 체험 분야별 지도자, 프로그램, 활동환경의 모델 정립
 - 국립시설, 시도센터와 연계한 프로그램 우수사례 발굴·전파

- 현장밀착형 청소년활동 프로그램 보급
 - 한국청소년활동진흥원, 시도센터, 지역 유관기관 협력 체계를 활용한 지속적 프로그램 보급 체계 확립
 - 활동 현장 밀착형 프로그램 개발·보급 추진(현장 컨설팅 및 프로그램 시연회 활성화 등)

③ 자원봉사활동 등 자기주도적 체험활동 및 참여활동 활성화

- 청소년 참여활동, 자원봉사활동의 이론적 체계 마련 및 홍보강화
 - 청소년 참여정책 운영을 위한 체계 구축(자문회의, 국내·외 진단연구 등)
 - 자원봉사활동 홍보 강화(Dovol(두블) 사이트 안정화 및 홍보사업 추진)
 - 교육부 Dovol 실적 인정 공지*
 - * 교육부 「15학년도 학생봉사활동 인정 계획」 내 포함
 - 시도센터 담당자 워크숍(4월, 30명) 및 전국 자원봉사 컨퍼런스 분과 운영(7월)
- 자기주도형 청소년활동 지역사회 활성화 및 글로벌 위상 강화
 - 세계청소년자원봉사의날(GYSD) 확대 운영(4월 모집, 17개 시도센터)
 - 대한민국청소년자원봉사단(KYVP) 파견 지원(8월, 5개국)
- 청소년특별회의 참여 청소년 확대 및 대국민 인식 확산
 - 전략적 홍보* 및 참여 촉진(일반 청소년 및 역대위원 참여 등)
 - * 페이스북 페이지·참여포탈(상시) 및 포스터·리플렛 배포(17개 시도센터)

④ 시도센터와의 협력을 통한 정책사업 실효성 제고

- 시도센터 정책서비스 실효성 제고를 위한 지원·협력 체계 강화
 - 시도센터 중장기 발전방안 연구 추진(5월~10월)
 - 시도센터 기관 운영 진단 및 자체 개선관리 지원 체계화
 - * 시도센터 평가(9월), 운영매뉴얼 개정(10월), 고객만족도 조사(10월), 성과보고회(12월)
 - 『시도센터 운영협의회』 정례화 및 협업 발전과제 발굴·추진
 - 시도센터 운영지원 강화를 위한 발전과제 제안창구 운영(8월~12월)
- 시도센터의 직무 전문성 제고를 위한 역량 강화교육 확대 운영
 - 직급별(신입직원, 중간관리자 등)·직무별 맞춤형 교육 운영 지원

① 청소년 글로벌 역량 강화를 위한 국제교류 내실화

- 국제교류 프로그램의 체계적 운영
 - 국내·외 협력기관 발굴 및 민관협력 강화(3개 기관)
 - 국제교류 프로그램의 전문 영역화, 특성화 추진
 - * 전통예술, 첨단과학, 산업경제, 농업환경 등 상대국 희망 반영, 시범 적용
 - 농어촌·다문화 청소년 선발 확대('14년 12% 수준 → 20% 수준)
- 청소년 국제교류 참가자(대상별, 나라별) 사전교육 강화
 - 5개 사업, 약 1,150명, 각 2회 이상(참가자, 통역, 인솔자 교육 등)
- 국제교류 참가자에 대한 사후 교류 지원 등 관리 강화
 - 참가자 사후모임(『키오스크 별하』 운영중) 및 국제교류 참가 선후배 홈커밍데이 추진(200명)

② 청소년성취포상활동 저변 확대

- 안전한 활동환경 조성으로 포상활동 신뢰성 강화
 - 성취포상활동의 의무인증제·신고제 신청 안내를 위한 매뉴얼 배포
 - 포상지도자 대상 안전관리 교육 추진
- 청소년자기도전포상제(저 연령 청소년 포상활동) 참여 확대
 - 상시 컨설팅, 포상심사 등 포상활동 참가자에 대한 환류 강화
 - 소외계층청소년(청소년방과후아카데미) 포상활동 참여 지원(활동기록부 제공 및 심사비 면제 등)
 - 홈페이지 및 CI 개발을 통한 대·내외적 인지도와 접근성 제고

③ 취약계층 청소년의 체험활동 연계 돌봄서비스 확대

- 방과 후 취약계층 청소년 돌봄 서비스 운영기관 확대(200개소 → 250개소)
 - 사업 초기 정착화를 위한 신규기관 컨설팅 및 종사자 교육 강화(2월~10월)
 - * 신규 종사자 교육 연 3회 운영('14년 1회), 운영실적점검 워크숍 신설(10월)
 - 신규 모집대상 확대(다자녀가정, 농산어촌형 : 조부모, 다문화가정)
- 양질의 방과 후 돌봄 서비스 제공을 위한 체계적 운영관리
 - 인센티브 및 페널티*를 활용한 선 순환적 사업관리 시스템 운영
 - * '14년 최우수평가 운영기관 16개 선정, 『매우 미흡』 평가 2개소 운영 중단
 - 수요자 중심의 맞춤형 돌봄 서비스 제공을 위한 만족도 및 효과성 연구
- 취약계층 청소년 대상 '상상(相翔)학교' 운영
 - 연극, 무용, 음악, 전통문화 등 문화·예술교육 분야의 체험 기회 제공
 - 전국 청소년수련시설 80개소 운영(청소년 1,000명 내외, 시도센터 연계 운영)
 - * 취약계층(기초수급권자·차상위계층 한부모가정·다문화가정 등) 우선 선발
 - ** 상상학교 운영기관 워크숍(권역별 총 4회, 3월~4월)
 - 한국청소년활동진흥원과 한국문화예술교육진흥원 공동 주관 실시
 - * 한국청소년활동진흥원(KYWA) : 운영기관 및 대상 선정
 - ** 한국문화예술교육진흥원 : 전문 강사 선발·파견

4] 우수 청소년활동 프로그램 발굴 및 보급

- 지역 기반의 청소년활동 활성화를 위한 프로그램 공모사업 운영
 - 분야별(활동, 보호, 참여) 프로그램 선정(3월말, 169종)
 - * 선정결과 : 활동분야-90개, 보호분야-9개, 참여분야-70개
 - 자유학기제 지원을 위한 『진로 분야』(28개) 및 안전 의식 함양을 위한 『모험개척 분야』(3개) 확대 추진
- 선정 프로그램 대상 컨설팅 지원 및 현장평가 실시(5월~7월)
- 우수 청소년활동 프로그램 선정 및 매뉴얼 보급(12월)

① 지속가능한 경영관리체계 구축

- 정부의 일자리 창출 정책에 부합하는 채용관리체계 구축
 - 스펙 초월 직무중심 채용제도 운영(국가직무능력표준 기반)
 - 사회적 약자 고용 등 정부정책 적극 이행(시간선택제, 장애인 채용 등)
- 이사회와 경영 참여 활성화
 - 비상임 이사의 전문성 적극 활용(내·외부 위원회 등 참여 유도)
 - 투명하고 합리적인 임원추천위원회 구성, 운영
- 안전한 청소년활동의 기반을 지원하는 개인정보·정보보안 체계 강화
 - 개인정보 인증 취득 추진(행정자치부 인증 시행, 10월)

② 소통과 협력의 선진 노사문화 정착

- 인사·경영권에 대한 노사 상호 간 존중 문화 정착
 - '15년 임금협상, 단체협약 개정 등
- 노사 간 공감대 형성을 위한 다양한 의사소통 채널 활성화
 - 노사선진화위원회(수시), 노사협의회(분기) 등

③ 반부패·청렴한 조직문화 확산

- 지속적인 청렴교육을 통한 임직원 공직윤리의식 강화
- 공익신고자 보호제도 활성화
- 계약사무처리 절차 투명성 강화제도 도입

참고자료

이사진 및 간부 명단

□ 이사진 명단(상임이사 3, 비상임이사 7, 비상임감사 1)

구 분	성 명	주 요 경 력
상임이사	김 선 동	한국청소년활동진흥원 이사장
	육 정 희	한국청소년활동진흥원 사무처장
	박 철 웅	국립중앙청소년수련원 원장
비 상 임 이 사 (당연직)	함 종 한	한국청소년단체협의회 회장
	김 동 규	한국청소년수련시설협회 회장
	서 유 미	여성가족부 청소년정책관
비 상 임 이 사 (선 임)	정 성 희	동아일보 논설위원
	허 명	사단법인 밝은미래 회장
	길 은 배	한국체육대학교 교수
	이 금 형	서원대학교 석좌교수
감 사	이 병 길	이병길 법률사무소 변호사

□ 간부 명단

직 위	성 명	전 화 번 호
이 사 장	김 선 동	02-330-2801
사 무 처 장	육 정 희	02-330-2802
중 앙 수 련 원 장	박 철 웅	041-620-7701
평 창 수 련 원 장	조 병 부	033-330-0803
고 흥 센 터 원 장	이 상 각	061-830-1510
김 제 센 터 원 장	김 양 식	063-540-5601
영 덕 센 터 원 장	유 홍 룡	054-730-8510
경 영 지 원 본 부 장	이 현 수	02-330-2810
활 동 진 흥 본 부 장	전 명 기	02-330-2840
청소년활동안전센터본부장	이 교 봉	02-330-2870
청소년지도자연수센터본부장	진 상 현	041-620-7720
감 사 실 장	김 기 국	02-330-2803