

# 업무보고

2014. 3.

# || 목 차 ||

I. 일반현황 .....	1
II. 지난해 주요 실적 .....	4
III. 2014년도 주요 업무계획 .....	5
1. 국립수련원 위탁 운영 .....	6
2. 수련활동인증제 운영 .....	7
3. 청소년지도자 양성 .....	8
4. 청소년활동 활성화 지원 .....	9
5. 국제청소년성취포상제 운영 .....	11
6. 청소년 국제교류 및 협력 .....	12
7. 투명하고 합리적인 책임경영 실현 .....	13

**【참고자료】** 이사진 및 간부 명단

① **설립근거** : 청소년활동진흥법 제6조(한국청소년활동진흥원의 설치)

② **설립목적** : 정관 제3조

다양하고 창의적인 청소년 체험활동을 진흥시켜 청소년의 잠재 역량 계발과 인격형성을 도모하고, 수련·참여·교류·권리증진 활동을 종합적으로 지원함으로써 청소년의 삶의 질 향상에 기여

③ **주요연혁**

○ 2010. 8. 18 한국청소년활동진흥원 개원

※ 한국청소년수련원과 한국청소년진흥센터 통합

- 1998. 10. 12 한국청소년수련원 설립
- 1998. 11. 14 국립평창청소년수련원 개원(강원 평창)
- 2001. 8. 15 국립중앙청소년수련원 개원(충남 천안)
- 2005. 1. 28 한국청소년진흥센터 설립
- 2010. 7. 9 국립고흥청소년우주체험센터 개원(전남 고흥)

○ 2013. 7. 1 국립김제청소년농업생명체험센터 개원(전북 김제)

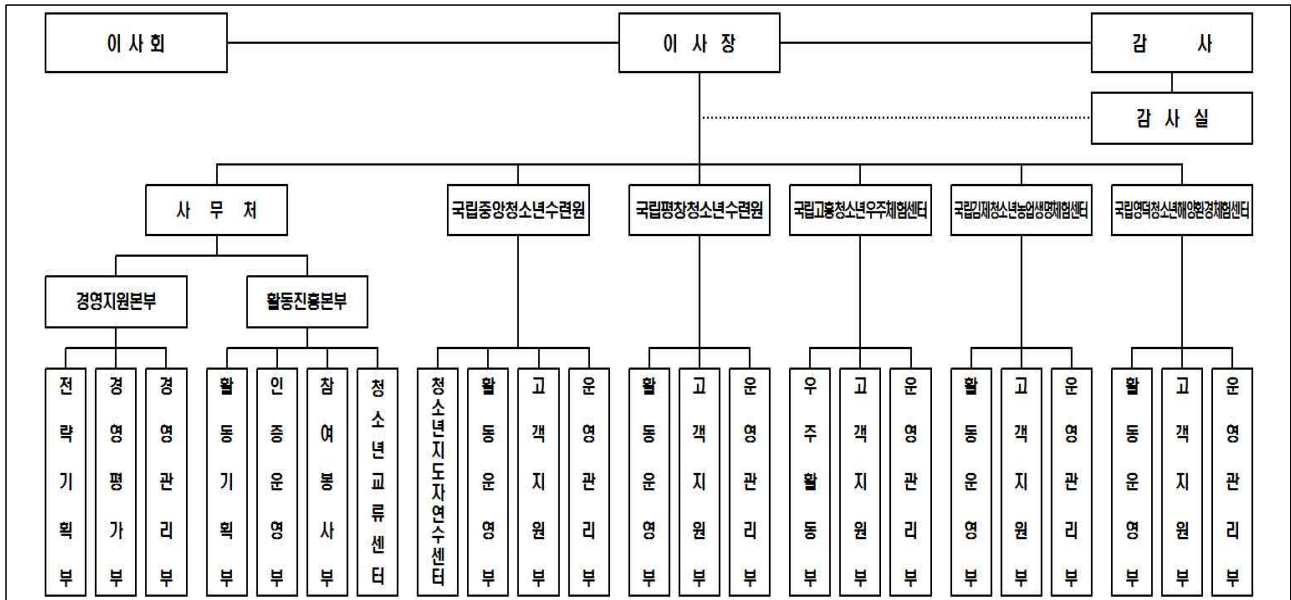
○ 2013. 7. 1 국립영덕청소년해양환경체험센터 개원(경북 영덕)

④ **주요기능** : 정관 제4조(사업)

- 국가·지자체가 설치하는 청소년수련시설의 위탁관리 및 운영
- 청소년의 다양하고 창의적인 체험활동 활성화
- 청소년 활동 프로그램의 개발·보급·평가 및 시범운영
- 청소년육성에 필요한 정보 등의 종합적 관리·제공
- 청소년 관련 제 기관 및 시설과의 상호 연계지원·지도·평가
- 청소년지도자의 양성·교육 및 교류 진흥
- 청소년자원봉사활동 및 국내외 청소년 교류활동의 진흥 등

## 5 조직 및 정원

- 조직 : 1사무처, 1실, 2본부, 5수련원
- 정원 : 275명 (상임이사 3, 별정직 4)



※ 사회형평성 현황 : 성별(여 84명, 남 176명), 장애인(7명), 보훈대상(13명)

## 6 2014년도 예산

### 가. 수입예산

(단위 : 백만원)

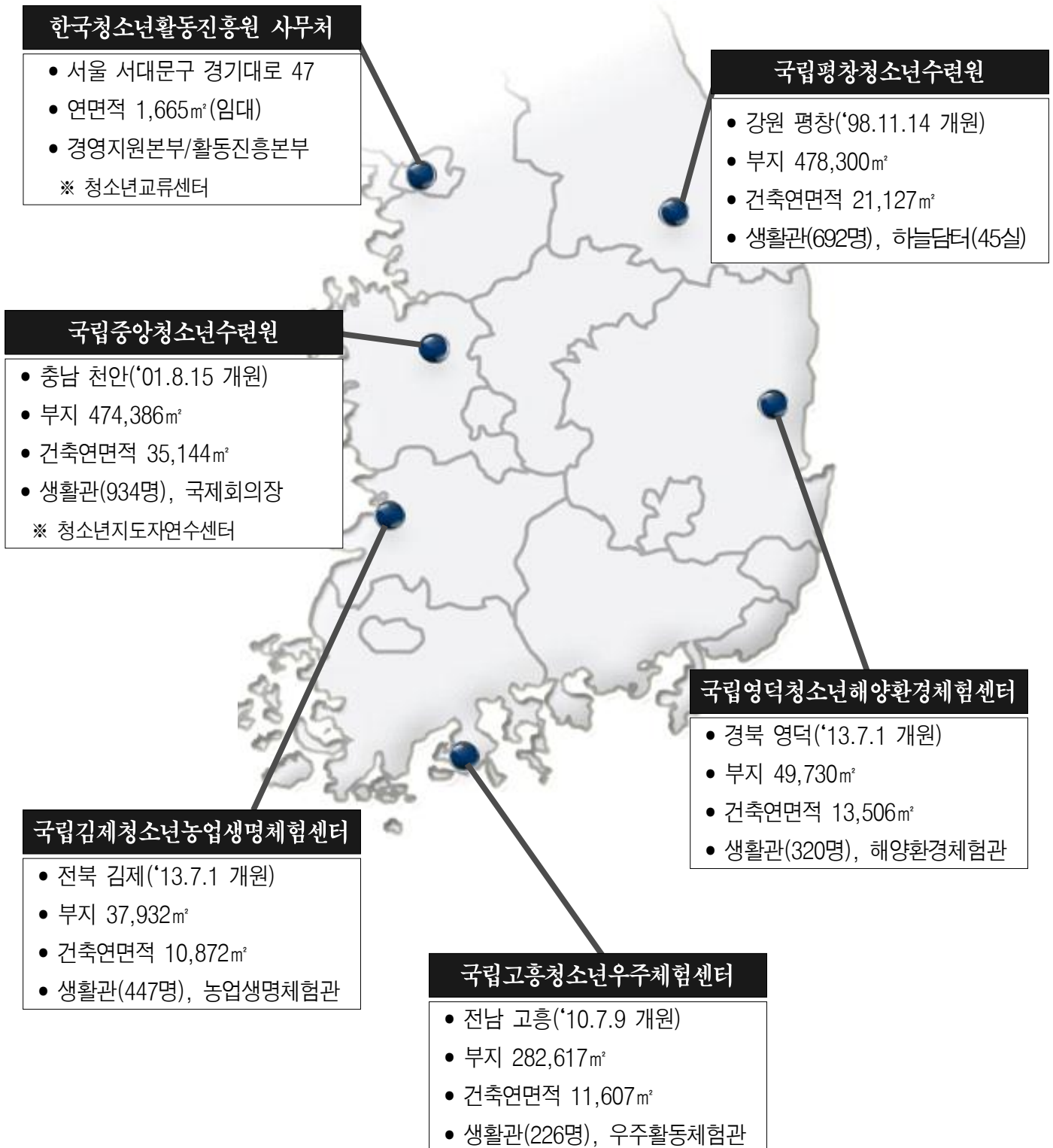
구분	2014년	2013년	증(△)감
합계	33,957(100%)	33,914(100%)	43(0.1%)
국고보조금(구성비)	22,037(65%)	22,001(65%)	36(0.2%)
자체수입(구성비)	11,920(35%)	11,913(35%)	7(0.1%)

### 나. 지출예산

(단위 : 백만원)

합계	사무처	중앙수련원	평창수련원	고흥센터	김제센터	영덕센터
33,957 (100%)	6,579 (19%)	8,575 (25%)	6,594 (20%)	4,090 (12%)	3,940 (12%)	4,179 (12%)

## 7 시설 현황



### □ 국립수련원 특성화·전문화

- 수련 및 연수인원 목표달성 : 451,535명(목표대비 7.2% ↑)
- 국립수련원 확충 및 특성화시설 보완 추진
  - 농업생명센터(김제), 해양환경센터(영덕) 등 2개소 개원(7월)
  - 천체관측 장비 설치(경위대식 1m 반사망원경) 등
- 평창동계스페셜올림픽 협업·지원으로 대통령표창 수상(12월)

### □ 청소년활동 진흥사업 활성화 기반 강화

- 수련활동인증제 활용기반 확대 및 현장점검 강화  
(인증신청 : '12년 276건 → '13년 1,291건, 현장점검 : '12년 171건 → '13년 181건)
- 국제청소년성취포상제의 국제적 위상 강화 및 운영 활성화  
(국제포상협회 정회원 승격(6월), 참여인원 : '12년 15천명→'13년 18천명)
- 부처간 협업·소통으로 청소년자원봉사의 운영기반 강화  
(교육부, 인행부 등과의 시스템 연계, 정보관리체계 확립 주도, '12년 270만명→'13년 290만명)
- 자유학기제의 안정적 정착을 위한 협업·지원 강화  
(국립수련원과 연계시범모델 구축, 진로활동개발·보급, 진로활동 지도자연수 개설 등)

### □ 청소년지도자 역량 강화

- 청소년지도사 국가자격연수 운영(총 22차, 1급 41명, 2급 2,900명, 3급 686명)  
(참여도 및 만족도 제고를 위해 국립수련원 5개소 분산 실시, 총 3,627명)
- 청소년지도사 보수교육 운영(총 14회, 46과정, 1,657명 수료)  
('13년부터 청소년지도사 의무보수교육 실시 : 매 2년, 20시간)
- 청소년지도자 전문연수 운영(총 31개 과정, 1,064명 수료)  
(전국 청소년 시설·단체·기관 종사자 대상 직무전문 과정 개발·운영)

추진체계

비전

최상의 청소년활동을 총괄·지원하는 세계 일류 청소년 전문기관

전략목표

청소년활동  
수행역량 강화

청소년활동 지원  
체계 구축 운영

청소년활동  
대내외 위상 제고

지속가능한  
경영시스템 정착

2014년  
중점추진  
사업

주요사업

1. 국립수련원 위탁 운영

2. 수련활동인증제 운영

3. 청소년지도자 양성

4. 청소년활동 활성화 지원

5. 국제청소년성취포상제 운영

6. 청소년국제교류 및 협력

7. 투명하고 합리적인 책임경영 실현

추진내용

- ① 학교단체 및 일반청소년대상 체험활동 활성화
- ② 소외청소년지원 및 가족단위 프로그램 활성화
- ③ 프로그램 개발·보급 및 특성화 시설 확충

- ① 공정하고 안정적인 인증심사 운영
- ② 인증수련활동 신뢰성 제고를 위한 사후관리 강화
- ③ 교육·홍보 체계화 및 유관기관 연계·협력강화

- ① 국내외 청소년지도자 전문 역량 강화
- ② 국가자격 청소년지도사 체계적인 육성
- ③ 청소년지도자 연수의 공신력 확보

- ① 청소년자원봉사활동 활성화
- ② 청소년활동정책 지원 강화
- ③ 청소년활동 지원 확대 및 조사연구 강화
- ④ 청소년활동 정보 제공 및 통합관리시스템 운영

- ① 국제성취포상제 안정적 운영
- ② 청소년자기도전포상제 운영 체계 안정화
- ③ 2014 국제금장총회(IGE) 성공적 개최

- ① 국가 청소년교류를 통한 글로벌 인재육성
- ② 국내외 청소년지도자 역량강화 및 유관기관 연계협력 강화

- ① 지속가능한 경영관리체계 구축
- ② 핵심인재 육성 및 성과중심의 조직문화 조성
- ③ 상생·협력의 노사문화 정착 및 사회공헌 강화
- ④ 반부패·청렴한 조직문화 확산

# 1

## 국립수련원 위탁 운영

### ① 학교단체 및 일반청소년 대상 체험활동 활성화

- 학교단체청소년 대상 시범수련활동 운영
  - '14년 목표 : 241개교, 연인원 205,800명('13년 계획인원 대비 9,140명 ↑)
- 방학중 활동영역별 특성화캠프 운영(일반청소년 모집)
  - '14년 목표 : 44회, 연인원 5,310명('13년 계획인원 대비 500명 ↑)

### ② 소외청소년 지원 사업 확대

- 다양한 소외청소년 및 가족캠프 운영
  - '14년 목표 : 110회, 연인원 64,140명('13년 계획인원 대비 2,570명 ↑)
- ※ 저소득가정, 장애청소년, 도서벽지, 다문화가정, 시설아동 등

### ③ 다양한 가족단위 프로그램 활성화 등

- 국립수련원별 특성화된 가족캠프 운영(1박2일, 2박3일)
  - '14년 목표 : 42회, 연인원 3,590명('13년 목표대비 500명 ↑)
- 당일체험 및 대관사업 : 연인원 133천명(추정)

### ④ 특화프로그램 개발 및 민간 보급

- 야외활동, 우주과학 실험프로그램 등 8종
- 신규 특성화 프로그램(농업생명, 해양환경) 6종

### ⑤ 국립수련원 특성화 시설장비 확충

- 챌린지코스 등 모험시설 보강(1억원), 천체투영관 영상물 및 천체 관측소 UPS 설치 등(2억원)
- 광합성, 유전발생학 실험기구(2억원), 해양로봇, 교육홍보관 구축 등(4억원)

## 2

## 수련활동인증제 운영

### ① 공정하고 안정적인 인증심사 운영

- 정기적인 인증신청 접수(월2회) 및 인증심사·심의(연 22회) 운영
  - ※ '13년 인증신청 1,291건, '14년 인증신청 1,800건 예측
- 현장방문 확대 운영(신규 인증신청 기관 중 50% 이상, 200건)
- 신규 인증심사원 선발(5월, 50명) 및 교육 강화(연4회)
  - ※ 인증심사원 : 서류심사 및 이행여부 확인 심사 수행 전문 인력(197명)

### ② 인증수련활동 신뢰성 제고를 위한 사후관리 강화

- 인증수련활동 현장 이행확인 강화(월 25건) 및 수시점검
- 인증수련활동 안전사고 예방을 위한 현장점검 운영(하계·동계, 연2회)
- 사후관리 항목별 구체적인 기준 및 지침 수립·배포(6월)
  - ※ 사후관리 항목 : 변경사항 승인, 유효기간 연장, 활동기록 등재, 행정처분 등

### ③ 교육·홍보 체계화 및 유관기관 연계·협력 강화

- 대상자별 맞춤형 교육과정 개발 및 정기적인 교육 운영(월1회)
  - ※ 시·도청소년활동진흥센터 연계·협력 운영
- 인식 제고를 위한 대국민 홍보 및 법령개정 사항 안내 제공
- 제도운영 효율성 도모를 위한 다양한 유관기관과의 연계·협력 추진
  - 교육부, 타인증제도 운영기관 등 : 제도운영 현황 공유 및 협업
  - 안전관련 전문기관 및 대학 : 인증심사 전문성 강화를 위한 자문 등

### ④ 개정 진흥법 시행 준비 및 중장기 제도운영방향 마련

- 개정된 진흥법에 부합하는 운영규정 개정(5월), 현장의견 수렴(10회)
- 인증제 중장기전략 수립 연구(6월, 인증수련활동 실태분석 등)

### ① 청소년지도자 전문 역량 강화

- 청소년지도자 전문연수(총 870명, 1박2일~5박6일, 34개 과정)
  - 청소년시설·단체 종사자, 보호·상담 업무담당자 등
  - ※ 각 국립수련원 특화연수과정 운영(노동부 환급과정)
- 청소년지도자 직무연수(총 220명, 2박3일~4박5일, 8개 과정)
  - 아시아지도자 연수, 자원봉사, 사내강사 양성과정 등
- 예비지도자 양성을 위한 현장실습교육(총 105명, 3박4일, 3회)
  - 청소년관련학을 전공하는 대학생 중 현장실습참가자

### ② 국가자격 청소년지도사 체계적인 육성

- 청소년지도사 자격연수(총 3,700명, 3박4일, 11회)
  - 청소년지도사 자격검정 합격자(30시간 의무연수)
- 청소년지도사 보수교육(총 1,500명, 2박3일, 12회 39개 과정)
  - 청소년수련시설, 청소년단체 등에 종사하는 청소년지도사(1급, 2급, 3급)
  - ※ 의무교육(매 2년, 20시간)
- 청소년지도자 종합정보시스템(yworker.youth.go.kr) 운영
  - 연수정보 제공, 자격증 발급, 각종 교육관련 정보공유 등

### ③ 청소년지도자 등 연수운영의 내실화

- 청소년지도자 교육효과성 측정지표 개발(6월)
- 전국 청소년육성전담공무원 위탁연수 운영(5회, 약 800명)

### ① 청소년자원봉사활동 활성화

- 청소년자원봉사활동 정보제공 내실화 및 참여율 제고
  - ※ 정보제공 : 290천건('13년 281천건), 참여인원 : 300만명('13년 290만명)
- 자기주도형 청소년자원봉사 운영 및 전문 지도자 양성
  - 『세계청소년자원봉사자의 날』 운영(4~5월, 12,000명)
  - ※ 2013년도 참여 실적 : 활동건수 605건, 참여인원 10,300명
  - 청소년자원봉사 전문지도자 연수 및 워크숍(3회, 200명)

### ② 청소년활동정책 운영 지원 강화

- 청소년활동 사전 신고제\* 운영 지원체제 구축
  - 청소년활동 사전 신고접수 온라인시스템 구축(6월)
  - 청소년활동 신고 실적관리 및 정보 공개(신고건수, 활동정보 제공건수 등)
  - 청소년활동 신고사례집, 운영 매뉴얼 제작·배포(3월, 수련시설 등 1,000부)
  - 시도센터 신고지원반 개정법률 교육(6월), 실무자 정례회의 개최(분기)
  - \* 19세 미만청소년 대상 이동·숙박형 청소년활동 사전 신고 의무화('13.11)
- 『청소년방과후아카데미(200개소)』 운영 지원 강화
  - 운영기관 사업수행 컨설팅(3~5월) 및 평가(9~11월)
  - 신규 종사자 교육(2월, 60명) 및 종사자 전문연수 실시(6~7월, 600명)
- 『청소년특별회의』 운영 지원 강화
  - 청소년특별회의 출범 10주년 사업 준비 및 개최(2~12월)  
(다양한 계층 참여 유도 : 청소년, 학부모, 교사, 전문가 300여명)
  - 출범식 및 의제 선정(3월~5월), 예비회의(7월~9월), 본회의(10월~11월)

### ③ 청소년활동 지원체계 확대

- 자유학기제 운영 지원 강화
  - 국립수련원 5개소와의 자유학기제 연계 시범사업 확대
  - 수련시설과의 연계모델에 대한 사례 보급(12월)
- 지방청소년활동진흥센터 운영 지원 강화
  - 지방센터 종합평가 실시(컨설팅 포함), 운영매뉴얼 개정·보급 등
- 대외기관과의 협력체계 강화
  - 유관기관과의 정책현안 발굴·제안체계 구축(5월)
  - 공공 및 민간기관과의 공동협력 사업 발굴·추진 확대

### ④ 청소년활동 조사연구

- 청소년활동 요구조사 및 4개국 청소년 생활실태 국제비교 연구
  - 청소년활동 요구지표 개발(3월), 지역별 청소년활동 요구조사(5월)
  - 4개국(한·미·중·일) 실태조사 포럼(3월), 실태조사 및 국제 비교(11월)
- 청소년활동 프로그램 개발·보급
  - 국립수련원 간 특성화프로그램(취약계층) 연계사업 개발·운영(5월)
  - 국립수련원의 청소년활동 표준화 모델 개발(10월) 및 보급(민간시설)

### ⑤ 청소년활동 정보 제공 및 통합관리시스템 운영

- 청소년활동 프로그램 및 운영기관 정보 제공
  - 통합정보시스템([www.youthgokr](http://www.youthgokr))을 통한 안전하고 다양한 활동정보 제공(약 30만건)
    - ※ 사전 신고수리된 이동·숙박형 활동정보 공개 포함
  - 기관형태, 주요시설 등 활동운영기관에 대한 세부정보 공개 강화
- 통합정보시스템의 안정적 관리·운영 및 홍보 강화
  - 맞춤형 활동정보 제공을 위한 통합정보시스템 보완
  - 교육부 등 유관기관과의 협력을 통한 홍보 강화  
(교육청 연계 가정통신문 발송, 방송기관과 연계 TV광고 등)

### ① 국제청소년성취포상제 안정적 운영

- 국가포상위원회 구성 운영(사회적 덕망 등을 고려, 15명 내외)
- 포상지도자 역량 강화(책임포상감독관, 포상감독관, 포상심사관, 포상담당관)
  - ※ 신규 포상담당관 1,500명 양성, 포상지도자 전문가과정(BSG 매니저) 운영 등
- 포상활동 안전성 강화(보험 개발 등)
  - ※ 학교안전공제회 공동으로 포상제 보험 개발, 프로그램 컨설팅, 운영기관 일제 정비 등
- 지역사회 중심 포상제 운영지원(16개 광역사무국 및 17개 중앙운영기관)

### ② 청소년자기도전포상제(한국형) 운영 체계 안정화

- 지역사회 중심 포상제 운영을 위한 중간전달체계 운영 확대
  - ※ 광역사무국 및 중앙운영기관 20개, 운영기관 100개
- 포상지도자 양성 확대(350명) 및 심사 상시 운영(9~12월)
- 청소년자기도전포상제 포상식 운영(12월)
- 자기도전포상제 사전·사후 효과성 연구(3~12월)

### ③ 2014 국제금장총회(International Gold Event) 성공적 개최

- 국제금장총회 조직위원회 구성 운영(3월~11월)
  - ※ 국제행사 전문가, 관계공무원, 국가포상위원회 등 10명 내외 구성
- 행사 개최 준비상황 점검 및 리허설 운영(2월~10월)
  - ※ 국제포상협회 IGE 프로젝트팀 방한 : 행사점검 및 협의(1차 2.2~5)
- 2014 국제금장총회 개최(10.22~11.2, 서울 및 국립중앙청소년수련원)
  - 200명 내외(60~80개국 금장포상 대표 2명, 국제위원회 위원 30명 등)
  - 글로벌 리더 교육 및 명사초청 강연, 지역사회 기관방문 및 과제 수행 등
  - ※ 에드워드 왕자(英) 참석 예정

## ① 국가 청소년교류를 통한 글로벌 인재 육성

### ○ 국가 간 교류 사업

- 국가 간 청소년 교류(25개국, 720명)
  - ※ 파견 : 25개국 26회(355명), 초청 : 25개국 26회(365명)
- 한·중 청소년특별교류(2회, 500명)
- 한·중·일 청소년 우호의 만남 및 미래포럼(1회, 100명)
- 한·중 인문유대 강화 시범 사업(2회, 40명)

### ○ 청소년해외체험프로그램 지원 사업

- 국제회의·행사 파견(유엔총회 제3위원회 등 20여명)
- 청소년해외자원봉사단 파견(아시아지역 등 16개팀, 320명)

## ② 국내외 청소년지도자 역량강화 및 유관기관 연계협력 강화

### ○ 대외 청소년 유관기관 연계협력 강화

- 한·일 청소년 및 청소년지도자 토론회('14년 한국개최, 8월)
- 일본국립청소년교육진흥기구와의 직원 상호 교환근무(1개월, 각1명)

### ○ 아시아 청소년지도자 초청 연수(20명, 10월)

- 아시아 저개발국 청소년지도자 및 청소년관련 공무원 대상
  - ※ 청소년 정책 및 활동 지도방법과 각국 청소년정보 공유

### ○ 국내 청소년지도자 해외 연수(10명, 11월)

- 청소년 정책 및 시설 우수국가 방문을 통한 청소년지도자의 글로벌 역량 강화

### ○ 국외 청소년지도자 및 공무원 연수(20명, 7월)

- 저개발국의 청소년정책 및 활동 프로그램 개발·운영 역량 지원
  - ※ 한국국제협력단과의 협업 추진

### ① 지속가능한 경영관리체계 구축

- 대내외 환경변화 등에 대응하기 위한 경영전략 재정립
- 공공·민간과의 연계·협력을 통한 수요자 맞춤형 서비스 제공
- 다각적인 홍보활동 강화를 통한 기관 인지도 제고
- 정부의 일자리 창출 정책에 부합하는 채용관리체계 구축
  - 채용제도의 합리적 개편(외부위원 50%이상, 블라인드심사제 도입 등)
  - 고졸, 청년인턴, 장애인 등 사회적 약자 고용 확대(정부기준 준수)

### ② 핵심인재 육성 및 성과중심의 조직문화 조성

- 계층별 교육과정 개발, 전문직무교육 및 상시교육 체계 확립
  - 청소년지도자연수센터의 인프라 활용, 교육과정 개발(5개과정, 1박2일~4박5일)
  - 개별 의무교육 확대(연 80시간) 및 교육성과의 인사평가 반영
- 체계적인 성과관리시스템 구축
  - 성과지표 개발, 성과관리 교육 확대 등으로 수용도 제고

### ③ 상생·협력의 노사문화 정착 및 사회공헌 활동 강화

- 법과 원칙에 근거한 대화와 상생의 노사문화 구축
  - 노사선진화위원회 등의 노사 간 상시대화 채널 강화
- 기관 특성을 살린 재능기부 중심의 봉사활동 전개(1인당 연평균 16h)

### ④ 반부패·청렴한 조직문화 확산

- 고위공직자 청렴도 평가 실시(5월, 외부 전문조사업체 의뢰 시행)
- 반부패 신고 포상금 등 인센티브 강화(청렴마일리지, 우수자포상 등)
- 청렴의식 교육 확대(승진 및 신입 연 8시간, 고위직 간부 연 5시간)
- 공익신고시스템 도입(내·외부 청탁 등 부조리한 관행 방지)

## 참고자료

## 이사진 및 간부명단

### □ 이사진 명단 (상임이사 3, 비상임이사 8, 비상임감사 1)

구 분	성 명	주 요 경 력
상임이사	김 선 동	한국청소년활동진흥원 이사장
	육 정 희	한국청소년활동진흥원 사무처장
	박 종 문	국립중앙청소년수련원 원장
비 상 임 이 사 (당연직)	함 종 한	한국청소년단체협의회 회장
	김 동 규	한국청소년수련시설협회 회장
	손 애 리	여성가족부 청소년정책관
비 상 임 이 사 (선 임)	정 성 희	동아일보 논설위원
	양 민 정	한국외국어대학교 교수
	조 아 미	명지대학교 교수
	김 홍 기	호서대학교 교수
	최 광 숙	서울신문 논설위원
감 사	황 용 환	황용환 법률사무소 변호사

### □ 간부 명단

직 위	성 명	전 화 번 호
이 사 장	김 선 동	02-330-2801
사 무 처 장	육 정 희	02-330-2802
중 앙 수 련 원 장	박 종 문	041-620-7701
평 창 수 련 원 장	전 성 민	033-330-0803
고 흥 센 터 원 장	홍 승 수	061-830-1510
김 제 센 터 원 장	김 양 식	063-540-5601
영 덕 센 터 원 장	유 홍 룡	054-730-8510
경 영 지 원 본 부 장	전 명 기	02-330-2810
활 동 진 흥 본 부 장	이 교 봉	02-330-2840
감 사 실 장	김 기 국	02-330-2803
청소년지도자연수센터장	조 병 부	041-620-7790