

제315회국회(임시회)
여성가족위원회

업무보고

2013. 3.

|| 목 차 ||

I . 일반현황	1
II . 지난해 주요 실적	4
II . 2013년도 주요 업무계획	5
1. 국립수련원 위탁 운영	6
2. 청소년수련활동인증제 운영	8
3. 국제청소년성취포상제 운영	9
4. 청소년활동 지원 강화	10
5. 청소년 국제교류 및 협력사업 활성화	12
6. 청소년지도자 양성	13
7. 책임있고 신뢰받는 공공기관상 정립	14

【참고자료】 이사진 및 간부 명단

① **설립근거** : 청소년활동진흥법 제6조(한국청소년활동진흥원의 설치)

② **설립목적** : 정관 제3조

다양하고 창의적인 청소년 체험활동을 진흥시켜 청소년의 잠재 역량 계발과 인격형성을 도모하고, 수련·참여·교류·권리증진 활동을 종합적으로 지원함으로써 청소년의 삶의 질 향상에 기여

③ **주요연혁**

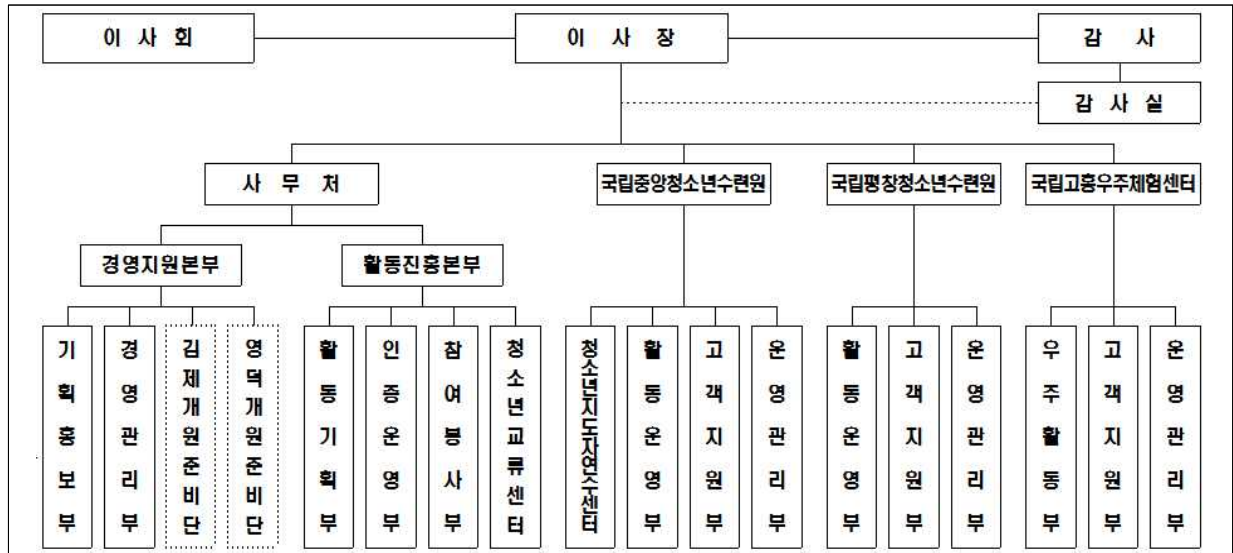
- 1998. 10. 12 한국청소년수련원 설립
- 1998. 11. 14 국립평창청소년수련원 개원(강원 평창)
- 2001. 8. 15 국립중앙청소년수련원 개원(충남 천안)
- 2005. 1. 28 한국청소년진흥센터 설립
- 2010. 7. 9 국립고흥청소년우주체험센터 개원(전남 고흥)
- 2010. 8. 18 한국청소년활동진흥원 개원(수련원, 진흥센터 통합)

④ **주요기능** : 정관 제4조(사업)

- 국가·지자체가 설치하는 청소년수련시설의 위탁관리 및 운영
- 청소년의 다양하고 창의적인 체험활동 활성화
- 청소년 활동 프로그램의 개발·보급·평가 및 시범운영
- 청소년육성에 필요한 정보 등의 종합적 관리·제공
- 청소년 관련 제 기관 및 시설과의 상호 연계지원·지도·평가
- 청소년지도자의 양성·교육 및 교류 진흥
- 청소년자원봉사활동 및 국내외 청소년 교류활동의 진흥 등

5 조직 및 정원

- 조 직 : 1사무처, 2본부, 3수련원
- 정 원 : 275명(상임이사 3, 별정직 4)



※ 국립김제청소년농업생명체험센터 및 국립영덕청소년해양환경체험센터 개원준비단은 임시조직임.

6 2013년도 예산

가. 수입예산

(단위 : 백만원)

구분	2013년	2012년	증(△)감
합계	33,375(100%)	27,555(100%)	5,820(21% ↑)
국고보조금(구성비)	22,001(68%)	16,938(61%)	5,063(30% ↑)
자체수입(구성비)	11,374(32%)	10,617(39%)	757(7% ↑)

나. 지출예산

(단위 : 백만원)

합계	사무처	중앙수련원	평창수련원	고흥센터	김제센터	영덕센터
33,375 (100%)	4,985 (15%)	7,947 (24%)	7,882 (24%)	5,295 (16%)	3,687 (11%)	3,579 (10%)

7 시설 현황



II

지난해 주요 실적

□ 진흥원(사무처) 사무실 이전(7월) : 남영동 ⇒ 충정로 2가

- 면 적 : 773m² ⇒ 903m²
- 임대료(年) : 292백만원 ⇒ 425백만원('13년 정부보조금 반영)

□ 청소년활동 지원 업무범위 확대

- 『청소년교류센터』 업무 이관('12. 12월) : 청소년단체협의회 ⇒ 진흥원
- 『청소년지도자연수센터』 설치('13년부터 운영) : 인력 증원 3명

□ 국립수련원 자율경영 확대

- 현지 채용이 필요한 직책(간호사, 영양사, 조리사 등) 채용 권한위임 : 이사장 ⇒ 수련원장
- 조직내 전보 발령 권한위임(보직자 제외) : 이사장 ⇒ 수련원장
- 세목간 예산 전용 권한위임 : 이사장 ⇒ 수련원장(사후보고)

□ 학교교육과 청소년활동의 연계 추진

- 청소년 봉사활동기록의 학교생활기록부 연동 추진(여가부, 교육부, 안행부 협의중)
- 청소년활동기록의 입시활용 확대(대학과의 업무협약 추진)
 - '11년까지 26개교 ⇒ '12년말 40개교

추진체계

비전

최상의 청소년활동을 총괄·지원하는 세계 일류 청소년 전문기관

전략목표

청소년활동
수행역량 강화

청소년활동 지원
체계 구축 운영

청소년활동
대내외 위상 제고

지속가능한
경영시스템 정착

전략과제

- 국립수련원 사업
전문화·특성화
- 청소년지도인력
역량강화 지원

- 정책 사업의
체계적 수행 및
효과성 제고
- 청소년활동정보의
효과적 제공

- 청소년
국제활동 확대
- 대내외 인지도
향상
- 고객만족도 향상

- 경영관리시스템
효율화
- 생산적
조직문화 정착
- 기관의 사회적
책임성 강화

2013년도
세부추진
사업

1. 국립수련원 위탁 운영
2. 청소년수련활동인증제 운영
3. 국제청소년성취포상제 운영
4. 청소년활동 지원 강화
5. 청소년 국제교류 및 협력사업 활성화
6. 청소년지도자 양성
7. 책임있고 신뢰받는 공공기관상 정립

1

국립수련원 위탁 운영

① 기본 과정 운영

- 학교단체 시범수련활동
 - 연간 이용 신청을 받아 사전 확정
 - 당일체험, 2박3일, 5박6일 등 다양한 과정 운영
 - '13년 목표 : 205개교, 연인원 183,730명
- 특성화캠프
 - 주로 방학중 이용, 모집형 프로그램으로 운영(2박3일~4박5일)
 - 아웃도어, 우주과학, 문화예술 분야 등 : 39회, 연인원 6,770명
- 가족캠프
 - 주말 및 방학중 가족단위 프로그램 운영(1박2일, 2박3일)
 - 소통캠프, 별밤 야영캠프 등 : 42회, 연인원 3,590명
- 청소년지도자 연수 등 대관사업 : 연인원 114천명(추정)

② 소외청소년 지원 사업 확대

- 사업예산(정부보조금) : '12년 13억원 ⇒ '13년 17억원(증 4억원)
- 참여인원(연) : '12년 50,410명 ⇒ '13년 61,570명

(단위: 명)

저소득가정	장애청소년	도서벽지	다문화가정	시설아동·기타
24,685	14,440	10,450	4,550	7,445

③ 국립수련원 시설장비 확충

- 중앙수련원 : 본관 외부벽체 보수 및 방수 등(3.4억원)
- 평창수련원 : 직원숙소 신축(16억원)
- 고흥 센터 : 천체관측소 건립 및 망원경 설치(33억원)

4 신규 국립수련원(김제·영덕) 개원 준비

- 7월중 개원 목표 -

○ 시설개요

구 분	국립김제청소년농업생명체험센터	국립영덕청소년해양환경체험센터
건립예산 (’09~’13)	253억원	326억원
규 모	부 지 38,510㎡ 연면적 10,872㎡	부 지 50,756㎡ 연면적 13,558㎡
주요시설	운영본부, 생활관(447명), 활동관, 체험관	운영본부, 생활관(334명), 해양체험관, 해양체험센터
공정률 (4월 현재)	98.5%	73.0%
주 요 프로그램	<ul style="list-style-type: none"> · 농업생명코스 · 농업과학기술코스 · 농업생태환경코스 · 야외활동코스 등 	<ul style="list-style-type: none"> · 해양자원탐사코스 · 조선·항해코스 · 해양환경연구코스 · 해양안전훈련코스

○ 준비상황

- 6개월 운영 예산 확보(국고보조금 각 30억원)
- 운영 기구 설치를 위한 정관 개정 완료(’13년 2월)
- 개원준비단 구성 운영(4월 현재 부장급 포함 17명)

○ 향후 조치사항

- 직제 마련 및 소요인력 단계적 충원
- 시설 및 장비 인수(체험시설 및 장비, 기본 운영비품 등)
- 운영프로그램 개발 및 교육매뉴얼 작성
- 시설 홍보 및 사전예약 추진
- 개원행사 준비(7월중)

2

청소년수련활동인증제 운영

1] 제도개요

- 국민이 신뢰할 수 있는 안전한 청소년활동프로그램을 심사·인증하고 인증프로그램에 참여한 청소년의 활동기록을 유지·관리·제공하는 국가 사무('06년 제도 도입)
- 한국청소년활동진흥원이 정부로부터 위임받아 운영
(근거 : 청소년활동진흥법 제6조 및 제35조)



2] 운영현황('13년 4월 현재)

- '06년부터 총 1,829건 인증, 1,216건 유지(유효기간 4년)
 - ※ 운영기관: 325개소(정부부처·공공기관 20, 공공청소년시설·단체 254, 학교 5 등)
- '06년부터 '13년 4월 현재까지 인증프로그램 참여청소년 총 188,730명
 - ※ 시행결과 점검, 제도 및 운영 개선 지속 추진

3] 인증제도 개선 추진

- 인증 절차의 간소화 : 심사기준 통합(14개 → 6개), 심사기간 단축(25일)
- 서비스 중심 제도로 전환
 - 시·도 단위 컨설팅 기능 강화
 - 인센티브 발굴로 참여 유도(운영기관, 참여 청소년)
- 공공기관 인증 참여 확대 방안 검토 등

3

국제청소년성취포상제 운영

① 국제청소년성취포상제(The Duke of Edinburgh's Award) 개요

- 영국 필립공(엘리자베스2세 부군)에 의해 시작되어 전 세계 142개국에서 시행중
- 만 14~24세 청소년이 신체단련, 자기개발, 봉사 및 탐험 활동별로 스스로 계획을 세워 지속적으로(6개월~18개월) 실천하는 자기성장 프로그램



② 운영경과

- '08년 청소년활동진흥원이 한국사무국으로 등록
 - '11년 청소년자기도전포상제(만 9세~13세) 시범 운영
 - '11년 2014 국제금장총회(International Gold Event) 한국 유치
 - '13년 국제포상협회 실사(4.10~12) 후 정회원 라이선스 체결(7월)
- ※ '13년 4월 현재 포상인원 : 총 2,237명, 참여인원 : 15,830명

③ 2014 국제금장총회(IGE) 개최 준비

- 개최시기 : '14. 10월 중
- 장 소 : 미정(서울 등 후보지 검토 중)
- 참가인원 : 200명 내외(60~80개국 1~2명 금장청소년 참여)
- 소요예산 : 6.6억원(추정)

① 청소년자원봉사활동 지원

- 청소년자원봉사 포털사이트(Dovol) 운영
 - 회원 수 : 1,722,301명('12년말 현재)
 - 등록터전수 : 9,014개소(관공서, 사회복지시설, 청소년수련시설 등)
 - ※ 학생 봉사시수 : 初(5~20시간), 中(15~20시간), 高(15~20시간)
- 청소년자원봉사 활동 운영
 - 제9회 대한민국청소년자원봉사단 해외 파견 추진(5개국 365명, 8월)
 - 『세계청소년자원봉사자의 날』 운영(매년 4월~5월중 실시)
 - 자원봉사 동아리 육성, 전문지도자 연수(2회) 등

② 정책프로그램 운영 지원

- 청소년시설과 학교 연계 청소년체험활동 운영
 - 참여대상 : 운영기관(청소년시설) 42개, 시범학교 110개교(초34, 중39, 고37)
 - 지방센터 및 시범운영기관 사전 워크숍(130명) 및 평가(12월) 실시
- 『청소년방과후아카데미(200개소)』운영지원
 - 운영기관 사업수행 컨설팅(3~5월) 및 평가(9~11월)
 - 신규 종사자 교육(2월, 60명) 및 종사자 전문연수 실시(6~7월, 600명)
- 『청소년특별회의』 운영 지원
 - 17개 시·도별 청소년대표 및 전문가로 구성(400명 내외)
 - 출범식 및 의제 선정(3월~5월), 예비회의(7월~9월), 본회의(10월~11월)

③ 청소년박람회 개최 준비

- 행사명 : 제9회 대한민국 청소년박람회
『건강한 청소년, 함께 사는 열린 세상』
- 기간 및 장소 : 5.23(목)~25(토) / 인천 송도컨벤시아
- 주최 : 여성가족부, 인천광역시
(주관 : 한국청소년활동진흥원, 인천광역시청소년활동진흥센터)
- 체험관 구성 : 5개 테마(환경·진로·창의·참여·건강존)
- 관람인원 : 15만명 내외(예상)

④ 청소년활동 조사연구

- 청소년활동 요구조사 실시
 - 대상 : 국립수련원 및 정책사업 참여 청소년 대상(연 3회)
 - 전문가 위원회(주제선정, 문항개발검토, 자문 등) 운영 등
- 청소년 진로활동 프로그램 개발·보급(중학생 대상)
- 청소년활동 『열린 토론회』 개최(상·하반기)

⑤ 청소년활동 정보 제공 및 통합관리시스템 운영

- '05년부터 청소년활동·보호·복지프로그램을 종합한 청소년 포털 사이트 운영(www.all4youth.net)
- 그 후 개별적으로 운영되던 자원봉사활동, 인증수련활동, 국제교류, 국제성취포상제, 방과후아카데미, 참여활동 정보시스템을 통합 시스템으로 구축중('11년~'13년)
 - 여성가족부 : 예산지원, 사업발주, 광주전산소 인프라 이용 지원
 - 진 흥 원 : 시스템개발 사업관리, 시스템 운영, 개별 사업 운영

① 국가 간 교류 사업

- 금년부터 『청소년교류센터』 위탁 운영중 -

- 국가간 청소년 교류
 - 파견 : 21개국, 307명 / 초청 : 20개국, 307명
 - ※ 싱가포르 '13년 파견, '14년 초청
- 한·중 청소년 특별교류(파견 및 초청 각 500명)
- 한·중·일 청소년 우호의 만남 및 미래포럼 파견(100명)

② 해외체험 프로그램 운영 지원

- 국제회의·행사 청소년대표단 파견(15명)
- 국제회의·행사 청소년동아리 파견(5개 동아리, 25명)
- 청소년해외자원봉사단 파견(23개팀, 460명)

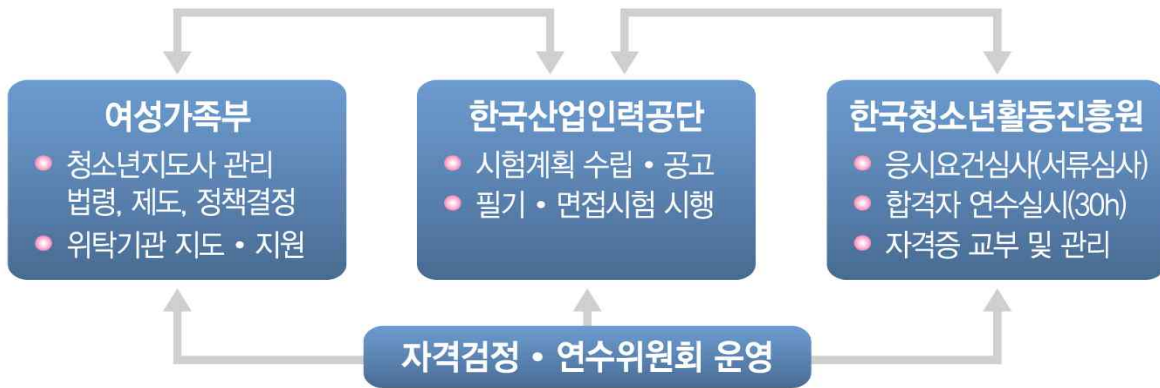
③ 국제협력 활성화

- 한·일 청소년진흥기구간 협력사업 추진
 - 제2회 상호방문 워크숍 개최(금년은 일본 주관)
 - 청소년지도자 상호교환근무 실시(각 1명, 1개월) 등
 - ※ 일본 국립청소년교육진흥기구(NIYE)와 업무협약 체결('12년 2월)
- 청소년 글로벌역량강화 캠프 운영(7월중)
 - 해외교포청소년 초청(25명) 및 국내 청소년참가(25명)
- 아시아 청소년지도자 초청 연수(9월중, 20명)

6

청소년지도자 양성

① 청소년지도사 국가자격제도 운영 개요



② 청소년지도사 연수 추진계획

- 자격연수
 - 대상 : 청소년지도사 자격검정 합격자
 - 인원 : 3,600명(3박4일, 15회)
- 직무보수교육
 - 대상 : 청소년수련시설, 청소년단체, 시도활동진흥센터에서 종사하는 청소년지도사(1급, 2급, 3급 자격소지자)
 - 인원 : 1,730명(2박3일, 46회)
- 전문연수
 - 대상 : 청소년시설·단체 종사자, 보호·상담 업무담당자 등
 - 인원 : 710명(2박3일~5박6일, 29개 과정)
 - ※ 노동부 환급 과정으로 운영
- 위탁연수 : 청소년육성전담공무원 등 3회 500명(예상)

③ 청소년지도사 자격관리(청소년지도자연수센터)

- 자격검정 응시요건 심사, 자격증 발급
- 청소년지도사 종합정보시스템 운영 등

① 모범적인 공공기관 경영체계 정착

- 전문성 위주의 인사 운영 정착
- 정부 일자리 마련 정책 적극 부응(고졸, 청년인턴 채용 등)
- 중소기업제품구매 등 정부 권장지침 적극 준수
- 성과 중심의 평가제도 운영 정착(부서별, 개인별)

② 가족친화경영 및 사회공헌 활동 강화

- 가족친화경영 정착 : 비(저)예산 가족지원제도 지속 개발·지원
- 기관 특성을 살린 재능기부 중심의 봉사활동 전개(1인당 연평균 16h)
- 자발적인 사회공헌 기금 조성 지속 추진(우수리 기부 등)

③ 상생·협력의 노사문화 정착

- 노사간 정기·비정기 소통채널 구축 운영
(노사선진화위원회, 노사협의회, 노사간담회 등)
- 노사화합 친선체육대회 개최(분기별 순회 개최)

④ 반부패·청렴한 조직문화 확산

- 지속적인 윤리경영을 통한 사회적 책임제고, 반부패 경쟁력강화
- 의식·문화 개선을 통한 청렴도 향상

참고자료

이사진 및 간부 명단

□ 이사진 명단 (상임이사 3, 비상임이사 8, 비상임감사 1)

구 분	성 명	주 요 경 력
상임이사	안 재 현	한국청소년활동진흥원 이사장
	육 정 희	한국청소년활동진흥원 사무처장
	박 종 문	국립중앙청소년수련원 원장
비 상 임 이 사 (당연직)	최 관 섭	여성가족부 청소년정책관
	함 종 한	한국청소년단체협의회 회장
	김 정 국	한국청소년수련시설협회 회장
비 상 임 이 사 (선 임)	박 철 응	백석대학교 교수
	양 민 정	한국외국어대학교 교수
	조 아 미	명지대학교 교수
	김 흥 기	호서대학교 교수
	최 광 숙	서울신문 논설위원
감 사	황 용 환	황용환 법률사무소 변호사

□ 간부 명단

직	위	성 명	전 화 번 호
이 사 장		안 재 현	02-330-2801
사 무 처 장		육 정 희	02-330-2802
중 앙 수 련 원 장		박 종 문	041-620-7701
평 창 수 련 원 장		전 성 민	033-330-0803
고 흥 셴 터 원 장		홍 승 수	061-830-1510
감 사 실 장		김 기 국	02-330-2803
경 영 지 원 본 부 장		조 병 부	02-330-2810
활 동 진 흥 본 부 장		전 명 기	02-330-2840
청소년지도자연수센터본부장		이 교 봉	041-620-7790